

L'univers d'un géographe

Mélanges en l'honneur
de Jean-Robert Pitte

Jean-René Trochet, Guy Chemla
et Vincent Moriniaux (dir.)

L'œuvre de Jean-Robert Pitte l'inscrit parmi les géographes français contemporains qui ont le plus fortement marqué sa discipline et contribué au mieux à sa défense et reconnaissance, tant auprès du grand public que des instances et organismes nationaux et internationaux. Cet ouvrage, auquel ont collaboré ses collègues, amis, disciples et étudiants, suit quelques-unes des pistes qui balisent un univers de géographe depuis toujours intéressé par les permanences et les ruptures, attentif à l'émergence de préoccupations nouvelles et s'efforçant d'y trouver des réponses, contribuant à celle de sensibilités scientifiques jusque-là inédites et y entraînant ses étudiants, et attachant toujours de l'importance à la créativité et à la convivialité au filtre rigoureux de son métier de géographe.

Si le paysage reste l'un des thèmes classiques de la géographie, les géographes l'étudient aujourd'hui entre permanence et rupture, à la croisée du patrimoine au sens large et des changements climatiques. La géographie des productions alimentaires s'inscrit aussi dans la longue durée mais elle trouve autant sa place, souvent à partir des combinaisons savantes élaborées par les hommes en transformant l'espace et en l'adaptant à leurs besoins, dans les productions variées qui donnent odeurs et saveurs à la diversité culturelle contemporaine. Elle est ainsi partie d'une géographie sensorielle qui contribue à définir les contours d'une collectivité ou d'un groupe humain.

Avant-propos de Guy Savoy

Préface de Barthélémy Jobert,
Président de l'université Paris-Sorbonne

ISBN de ce PDF :
979-10-231-3189-5

Photographie : Vue des vignobles des hautes-côtes-de-nuits et du village d'Arcenant (Côte d'Or) © AKG/ Hervé Champollion

<http://pups.paris-sorbonne.fr>

L'UNIVERS D'UN GÉOGRAPHE
MÉLANGES EN L'HONNEUR DE JEAN-ROBERT PITTE



Photo : Klein/Plon

Jean-Robert Pitte, né en 1949, est Professeur émérite et ancien Président de l'université Paris-Sorbonne (2003-2008), Président-fondateur de l'université Paris-Sorbonne Abu Dhabi, aux Émirats arabes unis (2006-2008), et secrétaire perpétuel de l'Académie des sciences morales et politiques depuis 2007. Il est l'auteur d'une œuvre abondante, parmi laquelle on peut distinguer *L'Histoire du paysage français* ; *La Gastronomie française. Histoire et géographie d'une passion* (Fayard, 1991) ; *Une famille d'Europe* (Fayard, 2011) ; *La Bouteille de vin. Histoire d'une révolution* (Tallandier, 2013) ; et le *Dictionnaire amoureux de la Bourgogne* (Plon, 2015).

GÉOGRAPHIE

Collection dirigée par
Christian Giusti

Dernières parutions

Géographie historique et culturelle de l'Europe
Hommage au Professeur Xavier de Planhol
Jean-Robert Pitte (dir.)

Îles rêvées

Territoires et identités en crise dans le Pacifique insulaire
Dominique Guillaud, Christian Huetz de Lemp
& Olivier Sevin (dir.)

La Rue à Rome. Entre l'émotion et la norme
Brice Gruet

Prix Charles Maunoir de la Société de géographie
Maisons paysannes en Europe occidentale (XV^e-XX^e siècle)
Jean-René Trochet (dir.)

L'Asie-Pacifique des crises et des violences
Christian Huetz de Lemp & Olivier Sevin (dir.)

Les Campagnes en France et en Europe
Outils, techniques et sociétés, du Moyen Âge au XX^e siècle
Jean-René Trochet

Prix Antoine Alexandre Boutroue de la Société de
géographie

Comme un parfum d'îles
Florilège offert à Christian Huetz de Lemp
Olivier Sevin (dir.)

Atlas des pays du Golfe
Philippe Cadène & Brigitte Dumortier

Atlas du Proche-Orient arabe
Fabrice Balanche

La Privatisation de Chicago
Idéologie de genre et constructions sociales
Laurence Gervais

Les Forêts de la Grande Guerre. Histoire, mémoire,
patrimoine
Jean-Paul Amat

De l'Empire à la tribu
États, villes, montagnes en Albanie du Nord (VI^e-XV^e siècle)
Jean-René Trochet

Le Sacre de la Nature
Bernard Sajaloli & Étienne Grésillon (dir.)

Jean-René Trochet, Guy Chemla & Vincent Moriniaux (dir.)

L'univers d'un géographe

Mélanges en l'honneur
de Jean-Robert Pitte



Ouvrage publié avec le concours
de l'université Paris-Sorbonne

Les SUP sont un service général de la faculté des Lettres de Sorbonne Université.

© Presses de l'université Paris-Sorbonne, 2017
ISBN de l'édition papier : 979-1-02310-569-8

© Sorbonne Université Presses, 2023

Mise en page Emmanuel Marc DUBOIS/3d2s, Issigeac/Paris
d'après le graphisme de Patrick VAN DIEREN

SUP
Maison de la Recherche
Université Paris-Sorbonne
28, rue Serpente
75006 Paris

tél. : (33)(0)1 53 10 57 60

sup@sorbonne-universite.fr

<https://sup.sorbonne-universite.fr>

PREMIÈRE PARTIE

Variétés paysagères

Sylvie Brunel

Un géographe qui cultive l'élégance et la culture, un géographe défricheur qui possède le « génie des lieux » mais peut aussi s'asseoir à la « table des Dieux », un honnête homme engagé dans la vie politique de la cité au meilleur sens du terme, capable de prendre position avec pertinence et talent sur des sujets aussi divers que la nécessaire sélection à l'entrée de l'université, les mensonges du changement climatique, les difficiles politiques de développement en Afrique, la fabrication humaine des paysages, l'excellence du repas gastronomique français (qu'il a permis de faire inscrire au Patrimoine culturel immatériel de l'UNESCO), tel est Jean-Robert Pitte, dont la palette de talents force l'estime. Biographe touchant avec *Une famille d'Europe*, récit de ses racines multiculturelles, ce géographe amoureux de la Bourgogne comme du bon vin préside aux destinées de la Société de Géographie après avoir dirigé la Sorbonne. Comment offrir à un tel personnage, aussi éclectique et doté de tant de compétences, un texte qui soit à sa hauteur ? Quel axe choisir qui s'inscrive fidèlement dans son œuvre, tout en permettant au modeste contributeur d'apporter sa propre pierre ? J'avoue que j'ai longtemps hésité avant de faire mon choix.

Et puis, un sujet s'est imposé à moi, parce qu'il nous réunit lui et moi, à travers la géographie subtile d'un territoire entièrement fabriqué par l'homme : la Camargue. Les terres enchâssées dans le delta du Rhône incarnent à tort la quintessence de la nature : elles offrent au contraire l'illustration parfaite de ce qu'un aménagement humain intelligent peut produire. Or c'est un leitmotiv, une préoccupation constante, dans l'œuvre géographique de Jean-Robert Pitte, que de montrer comment la nature est toujours le produit d'une culture, en refusant le déterminisme catastrophiste et défaitiste.

Contre les prophètes de l'apocalypse, contre cette nouvelle discipline du désastre qui porte le nom éloquent de collapsologie, Jean-Robert Pitte offre du monde une vision positive et dynamique, fidèle à la vocation intrinsèque du géographe. En ayant écrit sur l'histoire du paysage français, en ayant consacré un ouvrage entier au père de l'aménagement du territoire en France, Philippe Lamour, qui joua un rôle essentiel dans la fabrication de la Camargue, en ayant préfacé un ouvrage dédié aux terres de taureaux, Jean-Robert Pitte

montre son attachement à la terre et à la société camarguaises, à la fois marquées par une identité culturelle forte, mais aussi menacées par une écologie mal comprise, qui voudrait rendre à la nature ce qui n'existe que parce qu'un patient travail humain a su l'arracher au sel et à la mer.

UN PATRIMOINE ÉCOLOGIQUE UNIQUE

166 Pendant longtemps en effet, personne n'a voulu habiter la Camargue, ce littoral inhospitalier et sec, peuplé de moustiques, dévasté par le paludisme, balayé par le mistral et envahi par le sel. Il subsiste de cette histoire ingrate une trame urbaine lâche : deux communes seulement se partagent l'essentiel du delta. Capitale des gitans, qui y organisent leur grand pèlerinage annuel au mois de mai, Les Saintes-Maries-de-la-Mer s'enorgueillissent de leurs 38 000 ha, qui font d'elle la commune rurale la plus étendue de France. L'été, la modeste population permanente de 2 000 habitants se voit multipliée par cinquante. Les deux autres derniers tiers du delta appartiennent à la fière Arles, plus grande commune urbaine de l'hexagone avec ses 75 000 ha. Comment ce territoire malsain et dangereux a-t-il pu en moins d'un siècle devenir l'une des terres les plus attractives d'Europe, seul littoral vierge de toute urbanisation entre la Côte d'Azur et les Pyrénées, drainant chaque année plus d'un million de touristes attirés par la « nature sauvage » des flamants roses, des chevaux blancs et des noirs taureaux ?

Entre un complexe pétrochimique à l'est, l'étang de Berre et Fos-sur-Mer, et les lidos languedociens de l'ouest, voués au tourisme populaire, il y aurait plus de cent mille hectares de nature apparemment miraculeusement préservée de l'intervention humaine (fig. 1). Les apparences sont trompeuses. Si la Camargue existe, c'est que son territoire, union de deux fleuves, le Rhône et la Durance, et d'une mer, la Méditerranée, a été aménagé de façon si subtile qu'il a engendré un patrimoine écologique unique, fait de terres salées, d'eaux douces et d'étendues saumâtres, offrant un refuge à de nombreux oiseaux migrateurs.

Les premiers endiguements du fleuve sont menés dès le milieu du XI^e siècle. La construction des digues se poursuit au cours des siècles suivants. Mais la Camargue reste un espace interstitiel, voué surtout à la chasse et à la pêche, car exposé à tous les risques, sel, entrée de la mer, débordement du Rhône. En 1856, une marée particulièrement dramatique pousse le gouvernement de Napoléon III, dont le dessein aménageur a profondément modifié la géographie française, à protéger le delta : il faut assainir et mettre en valeur ce milieu hostile grâce à de grands travaux d'aménagements hydrauliques et agricoles. Des digues sont construites le long du Rhône et du rivage et un système de pompes mis en place. Pour dessaler la terre, on plante du riz, on sème du blé, et on plante enfin



1. Paysage typique de la Camargue vu de drone, le 31 janvier 2016

une culture chère à Jean-Robert Pitte, la vigne. Alors que la crise du phylloxera dévaste la France, inonder les pieds d'une vigne plantée dans du sable permet de la sauver.

L'HÉRITAGE MENACÉ DE PHILIPPE LAMOUR

Faire face aux investissements nécessaires demandant de grands moyens, la Camargue a toujours appartenu aux grandes familles d'Arles, de Nîmes, d'Avignon, qui y possèdent aujourd'hui encore d'immenses mas. La culture reine du delta, essentielle pour transformer les terres salées en champs et en pâturages, est le riz, qui suppose un matériel important et une technique lourde. Après la Seconde Guerre mondiale, la pénurie de riz en provenance des colonies pousse le gouvernement français à réquisitionner plus de 20 000 immigrés indochinois, parqués de force dans des baraquements au milieu de terres ingrates. Des immigrés espagnols et italiens les rejoignent rapidement, prêts à partager leurs conditions de vie difficiles pour gagner de quoi faire vivre leurs familles restées au pays. La riziculture camarguaise vient à point nommé pour nourrir une France affamée et dépendante de ses importations alimentaires, tandis que le plan Marshall finance en partie les infrastructures hydrauliques. À partir de 1955, Philippe Lamour prend la direction de la Compagnie nationale d'aménagement du Bas-Rhône et du Languedoc. Un des principaux canaux d'irrigation porte aujourd'hui son nom, témoignant de l'œuvre de mise en valeur essentielle d'un visionnaire, qui fit de la Camargue une grande terre rizicole, l'une des premières d'Europe, avec une production de qualité assise

sur les terres enrichies d'alluvions déposées par les anciennes crues et les bras aujourd'hui disparus du Rhône. C'est cette politique minutieuse d'irrigation et de drainage qui lui a évité de devenir une terre morte, balayée par le mistral et stérilisée par les remontées de sel.

Mais cet aménagement minutieux et volontariste est aujourd'hui remis en question par une perception erronée du développement durable : accusés à tort de polluer le milieu naturel, alors qu'ils fabriquent au contraire les terres agricoles et les pâturages à taureaux et à chevaux qui font l'identité du delta – et qu'ils ont fort à faire pour lutter contre les invasions de flamants roses, au point de devoir utiliser des canons et des projecteurs nocturnes pour sauver leur semis! – les riziculteurs se sont vus privés des subventions européennes par la dernière PAC. Or leur culture demande tant de moyens qu'elle ne peut être rentable sans un soutien financier. Les superficies allouées au riz sont donc tombées de 20 000 ha en 2013 à 12 000 en 2015, menaçant l'équilibre écologique de la Camargue.

168

La seconde menace vient de la lente disparition d'une activité historique essentielle, celle des saliniers, installés en bordure littorale. Anciennement maîtres de la gabelle, qui assurait à la région une rente de situation, les grandes sociétés salinières prospèrent au moment de la révolution industrielle, qui demande d'immenses quantités de sel pour alimenter la chimie naissante. À Salins-de-Giraud naît une ville-champignon, poussée de terre au début du xx^e siècle pour les besoins de l'activité extractive, sur le modèle des villes minières de briques rouges du nord de la France. Plus gros propriétaires fonciers privés de France, les Salins du midi cèdent désormais leurs terres au Conservatoire du littoral, qui se dote ainsi d'immenses réserves foncières, mais n'a ni les moyens, ni même le souhait d'entretenir les pompes, et laisse entrer la mer. Or, en régulant la concentration en eau de mer, y compris pendant les inondations hivernales, les salins, comme les agriculteurs par leur système d'irrigation et de drainage, créent des espaces favorables à la faune en offrant des ressources alimentaires aux oiseaux nicheurs. Les flamants roses, les avocettes et autres échassiers, oiseaux emblématiques de Camargue, de moins en moins migrateurs avec le changement climatique, et que l'on peut admirer au parc ornithologique du Pont de Gau, se nourrissent des crustacés qui prolifèrent dans les étangs saumâtres, rosissant les plumes des flamants.

Ceux qui protestent contre les moyens lourds employés par les grandes propriétés rizicoles ou les saliniers ne savent pas que sans eux, la Camargue redeviendrait une terre stérile et salée, désertée par ceux qui y ont trouvé un refuge! Cet espace amphibie n'existe ainsi que parce que l'action de l'homme l'a transformé, en ce que le géographe Bernard Picon qualifie d'immense polder agricole et salin, jouté d'un immense déversoir appelé Vaccarès, pièce maîtresse

de tout le système hydraulique du delta. En 1927, la création de la Réserve nationale zoologique et botanique de Camargue en a fait un territoire dédié à la conservation, interdit au public, où se trouvent notamment les célèbres et mystérieux bois des Rièges, sanctuaires des antiques genévriers de Phénicie, et dont Joseph d'Arbaud faisait le refuge de sa fameuse Bête du Vaccarès. Lagune d'environ 6 000 ha, dont la profondeur ne dépasse jamais deux mètres, le Vaccarès reçoit tour à tour eaux douces et eaux salées selon un système complexe de vannes et de canaux appelés roubines, dont la gestion est une source majeure d'affrontements entre les différents utilisateurs de l'espace.

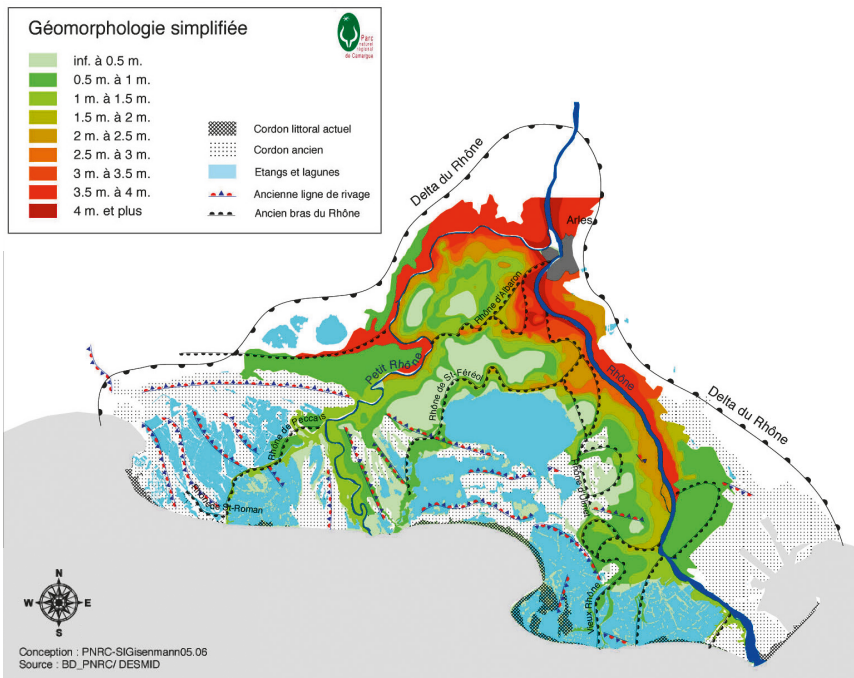
Aujourd'hui, les entrées massives d'eau de mer, en application du principe erroné de restitution à la nature, compromettent la pérennité de l'écosystème camarguais. Les flamants, qui ne peuvent plus nicher en raison de la montée des eaux, sur l'étang du Fangassier notamment, sont repoussés du côté d'Aigues-Mortes, où les Salins du midi poursuivent leur activité. Quant aux Bois des Rièges, leur superficie se restreint. Que la quantité d'eau douce diminue et la Camargue sera rendue à la mer : sous le delta, une immense langue d'eau salée ne demande qu'à remonter.

Il s'enfoncé ainsi année après année.

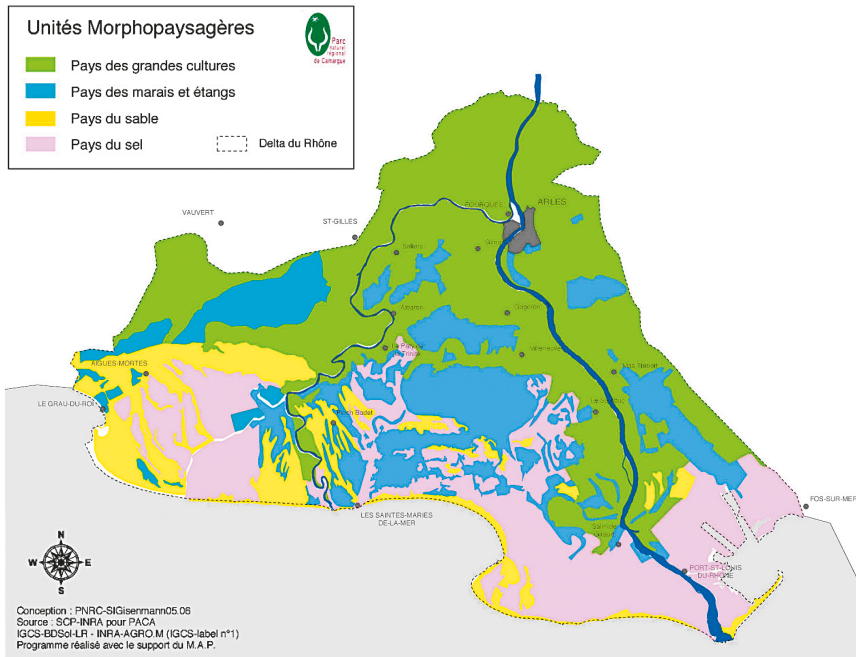
L'IDENTITÉ GARDIANE

La teneur en sel et la topographie conditionnent donc la vie de la faune, de la flore mais aussi des hommes dans le delta, dont les deux tiers se trouvent à moins d'un mètre au-dessus du niveau de la mer (fig. 2). Le nord de la Camargue, comme les bourrelets du Rhône, offre des terres protégées et fertiles, aménagées en une marquerie de cultures soignées, céréales, vignes, fruits et légumes, roseraies, agriculture biologique, en une adaptation fine aux données pédologiques. Les sols sableux sont légers et faciles à cultiver mais souvent pauvres, et ils ne retiennent pas l'eau, l'argile au contraire est plus lourde plus collante. Le paysage dépend donc de variations infimes dans l'équilibre des forces qui le composent, offrant des territoires propices soit aux agriculteurs, soit aux saliniers, soit à ceux qui veulent des espaces « vierges » pour chasser, pêcher, ou élever en liberté des animaux rustiques (fig. 3).

Les premiers symboles humains de la Camargue, ce sont les fameux gardians, organisés en confrérie depuis le début du XVI^e siècle. Le métier de « manadier », c'est-à-dire l'élevage extensif de taureaux et de chevaux en liberté, fait son apparition quand l'endiguement du delta libère, dès le milieu du XIX^e siècle, d'immenses espaces de parcours. À cette époque, l'élevage reste cependant une activité résiduelle, cantonnée sur des terres délaissées par les grands propriétaires d'Arles autant que par les saliniers, friches stériles occupées par des



2. Altitudes et évolutions du rivage et des bras du Rhône



3. Unités morphopaysagères de la Camargue



4. Folco de Baroncelli

braconniers et des ouvriers agricoles rongés de paludisme. Sur les illustrations les plus anciennes, le cheval camargue est une pauvre haridelle hirsute, à la tête trop grosse et au ventre gonflé de malnutrition, qui sert à dépiquer les blés. La modernisation agraire aurait dû avoir raison de lui, comme ont disparu maintes races régionales, jugées peu productives. Les bouviers déclassés de Camargue étaient ainsi condamnés à être balayés par le vent de la modernisation agricole et industrielle.

Mais la Camargue a eu ses hommes providentiels : Napoléon III, qui l'endigue au milieu du XIX^e siècle, Folco de Baroncelli-Javon (**fig. 4**) qui, au début du XX^e siècle, « invente » la culture de la bouvine, et, dans les années après-guerre, Denys Colomb de Daunant (**fig. 5**) qui, en créant Crin Blanc en 1953, permet au petit cheval d'acquiescer ses lettres de noblesse, Philippe Lamour enfin, qui, avec la Compagnie d'aménagement du Bas-Rhône, met en place un système d'irrigation performant fondé sur la riziculture. Il faut ajouter André Malraux, qui crée le Parc naturel régional de Camargue en 1970.

Folco de Baroncelli (1869-1943), marquis de Javon, issu de la noblesse avignonnaise, membre du Félibrige de Frédéric Mistral, dont il dirigeait la revue, l'Aïoli, décide à la fin du XIX^e siècle, avec d'autres passionnés tels Joseph d'Arbaud, d'acheter des marais et du bétail et de s'implanter en Camargue. Lutter contre l'agression industrielle, s'opposer aux desseins aménageurs des



5. Denys Colomb de Daunant

pouvoirs extérieurs à la région, réhabiliter la langue provençale, le marquis vitupère les Parisiens, comme ses descendants haïssent la vision conservationniste de Bruxelles. La « nation gardiane » (*Nacioun gardiano*) est fondée en 1904. Baroncelli recrée la culture du delta, réactivant d'anciens jeux gardians, et réinvente une tradition de spectacles taurins qui, contrairement à l'Espagne, ne se terminent pas par la mise à mort de l'animal. La course camarguaise fait intervenir des raseteurs habillés de blanc qui témoignent de leur habileté en décrochant des cocardes et autres attributs des cornes du *biou*, en forme de lyre. Les noms des cocardiers les plus valeureux figurent en haut de l'affiche, contrairement à la corrida espagnole qui glorifie le torero et se contente de mentionner l'élevage d'origine des taureaux.

L'industrie du spectacle et du loisir sauve la Camargue, centrée sur la bouvine et la manade. Baroncelli reçoit Buffalo Bill et des chefs sioux, l'Ouest américain le fascine. C'est lui qui codifie l'habit « traditionnel » du gardian – pantalon dit peau de taupe avec liseré noir, veste en velours noir, chemise provençale, chapeau et bottes inspirés du modèle western, trident – puisant dans des références multiples qui mêlent aux cultures équestres d'autres pays le passé méditerranéen de la région. Les Gitans, avec leur grand pèlerinage annuel de la fin du mois de mai, deviennent les Indiens de ce nouveau Far West, où sont tournés les premiers westerns français et le delta une Atlantide sauvée des eaux.

Dans cette immensité bleue, le gardian, désespéré de voir la civilisation dévorer par ailleurs sa Camargue et les cultures faire reculer chaque jour les troupeaux sauvages, le gardian, redevenu roi, peut tout de même se dire avec fierté ce que le Peau-Rouge à cheval au milieu de la prairie murmure : « Ici tout ce que mon œil embrasse, jusqu'aux confins de l'horizon, m'appartient¹ ! »

L'INVENTION DE CRIN BLANC

Culte de la langue et des traditions provençales, hymne à la nature sauvage, glorification de la vie simple en contact avec les chevaux, les taureaux, les oiseaux, la réinvention de la Camargue n'a pu réussir que parce que les citadins en mal de nature étaient avides de cultiver cet imaginaire du paradis terrestre à leurs portes, si proche des grandes villes et en même temps si différent. Que parce que face à la volonté organisatrice et aménageuse d'un pouvoir parisien, il fallait faire émerger une identité régionale puissante, « authentique », ancrée sur une insularité créée par l'alliance des bras du Rhône, des étangs, des sansouires et de la mer.

1 Folco de Baroncelli, *Sous la tiare d'Avignon/Souto la tiara d'Avignoun*, Lyon, Imprimerie Rey, 1935.

L'autre grand nom de la Camargue, Denys Colomb de Daunant, est un aristocrate nîmois qui décide après la Seconde Guerre mondiale, comme son illustre ancêtre dont il épouse une des petites filles, Monique, de s'installer en Camargue, au milieu des étangs, pour y fonder le premier hôtel pour cavaliers, Cacharel (qui donnera son nom à la célèbre marque de vêtements et de parfums). Alors que le cheval disparaît des campagnes, alors que l'équitation reste académique et militaire, Denys Colomb de Daunant, préfigurant l'aspiration des cavaliers de loisir d'aujourd'hui, rêve d'un cheval libre, insoumis. Il écrit le scénario de *Crin Blanc*, tourné à Cacharel par le réalisateur Albert Lamorisse. Grand prix du Festival de Cannes en 1953, le film est un immense succès, diffusé dans le monde entier, au point que le *New York Times* y voit un des plus grands films pour enfants de tous les temps. Alors que se développe l'équitation de loisirs, où le cheval sort du manège pour devenir le vecteur de la découverte des grands espaces, *Crin Blanc* joue un rôle crucial dans la fabrication de la Camargue comme terre mythique de liberté, où l'on peut galoper sur des chevaux blancs et camper sur les plages vierges, qui attirent chaque été des millions de touristes en provenance de toute l'Europe.

La vocation de la Camargue est née : elle sera un « poumon respiratoire » au milieu de territoires voués à l'urbanisation de masse et à la production industrielle. Pour Olivier Guichard, premier ministre du Plan et de l'aménagement du territoire (en 1968), toute concentration urbaine doit être équilibrée par la préservation d'un espace vert. Si la Camargue existe, c'est pour racheter Fos et la Grande Motte. C'est ainsi que le Parc naturel régional de Camargue (PNRC) est créé par décret du 25 septembre 1970, institutionnalisant la vocation d'espace protégé du delta et de son environnement proche. Occupant plus de 85 000 ha entre les Saintes-Maries-de-la-Mer et Arles, le PNRC est une remarquable réserve ornithologique, faunistique et floristique, dont la particularité est d'avoir été créée par et pour les grands propriétaires fonciers du delta, qui participent à sa gestion et veillent à la permanence de leurs traditions.

Il existe ainsi un véritable paradoxe de la Camargue, où le touriste joue un rôle essentiel par les revenus qu'il apporte, tout en étant regardé avec condescendance, et parfois mépris par les grandes familles de Camargue, dont les propriétés restent soigneusement closes. Lorsque Denys Colomb de Daunant organise à Cacharel les premières ferrades payantes, envoyant ses gardians racoler les clients sur la plage, certains lui reprochent de dévoyer l'âme de la Camargue, alors que ces spectacles sont la condition de la survie économique du delta. Aux petites manades touristiques qui attendent l'été le client avec leurs chevaux déjà sellés s'opposent ainsi les grandes propriétés élitistes en nombre limité, dont la plupart des titulaires résident à Arles, voire à Paris ou à l'étranger, sur le modèle du latifundiaire absentéiste de l'Amérique latine.

Les éleveurs de Camargue forment une aristocratie qui s'oppose autant à la politique d'ouverture du PNR qu'à celle de sanctuarisation du Conservatoire du littoral, car leur modèle repose sur d'immenses espaces dédiés à l'élevage extensif de taureaux et de chevaux. Il est vrai qu'ils se heurtent à la montée d'une écologie pure et dure, où on leur interdit de parquer leurs animaux dans leurs anciennes terres de parcours, devenus des espaces totalement privatisés par une petite élite scientifique (qui s'autorise, elle, des opérations commandos de baguage des oiseaux peu respectueuses des nidifications qu'elle prétend sauver). Tourisme de luxe dans de grandes propriétés réservées à une élite, tourisme de masse avec tous les divertissements populaires qui rentabilisent l'élevage, des promenades à cheval aux courses de taureaux, pendant la saison touristique se déploie le spectacle des pratiques anciennes folklorisées, lâchers de taureaux (*abrivados*), ferrades, courses de vachettes, jeux gardians, corridas... Le village des Saintes-Maries-de-la-Mer, autoproclamé « capitale de la Camargue », devient ainsi un immense Disneyland camarguais, nappe de petites maisons blanches cernées par les étangs autour de l'église forteresse, avec des gitans dans le rôle des figurants exotiques, l'exutoire de la plage, défendue à grands frais contre les assauts de la mer, et le théâtre des arènes où se joue le spectacle de l'identité camarguaise, corridas, jeux équestres, défilés d'Arlésiennes et de gardians.

Il ne faut pas déplorer cette disneylandisation d'une culture recréée, d'abord parce que les Camarguais, loin de se considérer comme de poussiéreux santons, arborent avec fierté leurs traditions, leur costume, leur foi catholique, qui exalte une ancienne terre d'évangélisation centrée sur la figure des deux Maries, Marie-Jacobé et Marie-Salomé, et leur servante noire, Sarah, icône des gitans (fig. 6), ensuite parce que Crin Blanc a sauvé le cheval camargue, longtemps menacé de disparition par dilution. Disposant d'un livret d'origine des Haras nationaux (*stud-book*) depuis 1978, la race s'est même étendue « hors berceau », avec la multiplication des élevages en France. Ainsi codifié, le produit « Camargue » existe désormais hors de l'aire géographique limitée qui l'a vu naître, d'autant que le territoire du delta laisse de moins en moins de place aux gardians : entre les territoires interdits du Vaccarès, l'agriculture et l'extension des activités liées aux loisirs, peu de manades peuvent se développer dans l'étroit triangle. La « Camargue » en tant qu'espace identitaire a ainsi progressivement débordé à l'ouest, en Languedoc, jusqu'à la Grande Motte, bien au-delà du petit Rhône, et à l'est sur La Crau, où les éleveurs peuvent disposer de l'espace et du foin nécessaires à leurs exploitations. Avec un paradoxe : les éleveurs prétendent respecter aujourd'hui la « pureté » de chevaux qui n'ont dû leurs aptitudes équestres qu'à l'apport de sang extérieur, ibérique, barbe et arabe notamment.



6. Cérémonies du pèlerinage en hommage à Marie-Jacobé et Marie-Salomé (que l'on aperçoit à l'arrière-plan) avec la confrérie des Saintes-Maries-de-la-Mer, 25 mai 2015

GÉRER LE LITTORAL

L'attractivité du delta est telle que la Camargue se mue l'été en un immense drain à touristes, débouché naturel de cette vallée du Rhône qui pompe les visiteurs de toute l'Europe du Nord. Squatteurs, campeurs sauvages, campingcaristes arrivent tout autant des régions environnantes que de très loin, attirés par son image de nature vierge. Jusqu'à ce que la municipalité des Saintes-Maries-de-la-Mer interdise le camping sur la plage en 1980, année où la commune s'est enfin dotée d'une station d'épuration par lagunage (qui doit être remise aux normes car ce système ancien ne peut plus faire face aux exigences sanitaires d'aujourd'hui), les campeurs s'installaient dans les dunes littorales, qui faisaient office à la fois de rempart contre le vent, de fosse d'aisance et de déchetterie, la mer servant de purificateur. Le camping sauvage s'est aujourd'hui déversé sur les marges du delta, à Piémanson à l'est, l'Espiguette à l'ouest, mais les autorités, après avoir nettoyé Beauduc, envisagent la même action à Piémanson, suscitant l'ire des locaux. Car tous les occupants sans titre ne sont pas étrangers, loin s'en faut. Les Saintes restent le but des promenades dominicales, et si on n'y accède plus depuis l'est en roulant sur la plage à cause de la réserve, les pêcheurs des Saintes, les ouvriers des Salins, d'Arles, de Marseille s'étaient progressivement édifiés un bidonville des sables à Beauduc, composé d'habitations de plus en plus élaborées, qu'ils se réservaient jalousement entre natifs malgré leur

intransmissibilité officielle. Deux restaurants y fonctionnaient même en toute illégalité, jusqu'à la destruction de Beauduc par décision préfectorale entre 2004 et 2007. C'est Piémanson, la plage des Salins, qui a repris la relève, en dépit de l'hostilité des autorités du PNR, mais il semble qu'elle vive ses derniers feux. Au nom de la protection de la nature et de la grande idéologie du développement durable, Beauduc et Piémanson, lieux populaires, sont condamnés au bulldozer, comme s'ils menaçaient plus la préservation du littoral méditerranéen que le béton des marinas et les concentrations industrielles voisines. La création de Fos s'est pourtant faite sur la destruction insouciance et tue d'un patrimoine archéologique sous-marin hors pair.

QUAND LA MER MONTE ?

La nuit du 14 juillet 2011, en raison de fortes pluies, du vent et de la houle conjugués, une vague envahit Beauduc et sème le chaos dans les installations qui se sont en partie reconstituées depuis leur destruction. L'empilement rappelle aux campeurs que la Camargue reste un territoire précaire, dont une partie des plages est condamnée à disparaître.

Peu à peu la mer envahit le delta. En 1993, les digues, peu entretenues depuis des décennies, cèdent, la mer submerge des territoires dont la plupart sont situées en contrebas. On accuse le réchauffement climatique, qui ferait monter le niveau de la Méditerranée. La Camargue devient l'archétype du milieu naturel menacé par l'impéritie des hommes. Malgré l'opposition des acteurs locaux, furieux de se voir imposer des réglementations et un zonage de plus en plus stricts, les pouvoirs publics multiplient depuis vingt ans les mesures de protection et les contraintes environnementales : du réseau européen Natura 2000 à la réserve de biosphère de l'UNESCO, en passant par le Parc Naturel Régional et la convention Ramsar sur les zones humides, quatorze textes au total régissent le classement du delta en espace protégé!

En réalité, plus que le changement climatique, le littoral camarguais connaît des dynamiques contradictoires qui ne cessent de modifier son tracé depuis des siècles : un renflouement aux extrémités, un creusement au centre. À l'embouchure des deux bras du Rhône, les formations deltaïques progressent lentement et dessinent des saillants : les reliefs des limons apportés par le Rhône, les *theys*, se forment par accumulation autour des sédiments et donnent naissance à des îles qui relient peu à peu la terre ferme. Au centre du delta en revanche, le trait de côte des Saintes-Marie-de-la-Mer recule, lui, très rapidement en raison d'une subsidence du littoral, qui s'enfoncé sous le poids des eaux. Il y a cent ans, les Saintes étaient protégées par des cordons dunaires et des plages immenses, elles sont devenues aujourd'hui une commune menacée qui lutte contre

l'avancée constante de la mer. Le trait de côte a perdu quatre mètres par an en moyenne entre 1930 et 1980, à cause des travaux d'aménagement du Rhône, qui ont considérablement réduit son apport sédimentaire. Alors que le fleuve charriait trente millions de tonnes de sédiments par an au XIX^e siècle, il n'en apporte plus que trois fois moins aujourd'hui ! L'eau salée gagne du terrain, modifiant profondément la physiologie des territoires les plus méridionaux.

La commune des Saintes Maries mène une lutte désespérée contre l'avancée de la mer, mais elle a déjà perdu une grande partie de sa plage Est, et de l'autre côté, au Grand Radeau, les travaux de protection sont désormais ennoyés. Il s'agit moins de changement climatique que de morphologie littorale : le trait de côte du delta ne cesse d'évoluer. Les courants marins orientés du sud-est vers le nord-ouest attaquent le rivage en son centre mais forment aux deux extrémités du delta des flèches littorales, qui renflouent à l'est la pointe de Beauduc et à l'ouest la plage de l'Espiguette. Cette dernière engraisse d'une dizaine de mètres chaque année, éloignant un peu plus son phare de la mer. À sa construction, en 1869, il en était à cent cinquante mètres. Aujourd'hui à un kilomètre ! Quant au plus ancien cordon dunaire fossile, celui de Montcalm, il se cache plus de douze kilomètres à l'intérieur des terres, indiquant la position de l'ancien rivage.

178

Les vents marins modèlent des dunes parallèles au rivage et rejoignent les dunes intérieures édifiées par le mistral pour former de grands complexes dunaires à Beauduc et en petite Camargue. La plus haute dune de la Méditerranée française, qui culmine à douze mètres, se trouve ainsi en Camargue, à Figuerasse, près de l'étang saumâtre du Chaumadou ! En revanche, l'ouest du petit Rhône est attaqué par les assauts conjugués de la houle et des vents d'est, arasant les dunes qui protègent les étangs et les terres émergées qu'on appelle des radeaux, ce qui fait reculer la plage de treize mètres par an. La manade Raynaud, au Grand radeau, a ainsi perdu l'essentiel de ses pâturages. Roland Chassain, maire des Saintes, quatre fois réélu, se plaît à imaginer qu'un jour les lèvres du delta se refermeront sur sa commune, qui sera alors isolée de la mer par une lagune désormais close...

En Camargue, les aménageurs optent aujourd'hui pour une stratégie d'acceptation maîtrisée du recul du littoral, avec des ouvrages de protection situés à l'intérieur des terres. Rendre à la mer certaines zones humides pour mieux en sauver d'autres, c'est la tactique dite du repli stratégique. Mais les 15 000 habitants du delta ne voient pas du même œil ce renoncement programmé, eux qui possèdent et vivent sur ces terres, qu'ils ont aménagées pour les rendre attractives. Florian Colomb de Daunant, fils de Denys, a ainsi édifié une digue autour de son mas situé sous le niveau de la mer. Il entretient soigneusement les roselières et toute une végétation qui fixe la terre et attire oiseaux, reinettes et tortues d'eau... Si le paysage de Cacharel est si beau, faisant du domaine

une des terres les plus attractives de Camargue pour les touristes, c'est que son authenticité a été soigneusement recréée, demandant pour se pérenniser un interventionnisme constant.

DES RAGONDINS OU DES HOMMES

Encenser la biodiversité naturelle et vouloir bannir les hommes de Camargue en la rendant à la mer, c'est donc ignorer qu'elle est le produit d'une œuvre d'aménagement de longue haleine. Pour qui protéger la Camargue, sinon pour les hommes qui y vivent et ceux qui viennent savourer sa beauté ? Cesser d'intervenir, c'est laisser les ragondins détruire les digues, les sangliers proliférer, rendre le milieu inhabitable pour les flamants roses, empêcher taureaux et chevaux de paître. On ne démoustique déjà plus pour complaire à Bruxelles, et pourtant les insectes piqueurs participent bien peu à la chaîne alimentaire tout en créant des nuisances croissantes : virus du West Nile, chikungunya, dengue risquent demain de constituer de véritables périls sanitaires... Combien faudrait-il d'endémies pour que revienne la raison ?

BIBLIOGRAPHIE GÉNÉRALE

- ABE, Kazutoshi, « L'accumulation des fonctions de gestion des affaires économiques vue des maisons-mères et filiales des grandes entreprises », *Geographical Review of Japan*, vol. 50, n° 6, 1977, p. 362-369 (JF).
- , « Economic management function », dans KITAMURA, Yoshiyuki et TERASAKA, Akinobu (dir.), *Ryutsu jyoho no chiikikozo [Regional structure of circulation and information]*, Tôkyô, Taimeido, 1979, p. 241-250 (J).
- , « Head and Branch Offices of Big Private Enterprises in Major Cities of Japan », *Geographical Review of Japan*, vol. 57, n° 1, 1984, p. 43-67 (EJ).
- , « The Status of Tokyo in Japan from the Standpoint of High-Order Urban Function », *Geographical Review of Japan*, vol. 63, n° 1, 1990, p. 17-24 (EJ).
- , *Nihon no toshi taikai kenkyu [A study on the urban systems of Japan]*, Kyoto, Chijin Shobô, 1991 (J).
- , *Senshinkoku no toshi taikai kenkyu [A study of the urban systems in the advanced countries]*, Kyoto, Chijin Shobô, 1996 (J).
- ABU-JABER, Nizar, BLOXAM, Elizabeth G., DEGRYSE, Patrick et HELDAL, Tom (dir.), *Quarryscapes: Ancient Stone Quarry Landscapes in the Eastern Mediterranean*, Oslo, Geological Survey of Norway, n° 12 (numéro spécial), 2009.
- ADAIR, Linda S. et POPKIN, Barry M., « Are Child Eating Patterns Being Transformed Globally? », *Obesity, A Research Journal*, vol. 13, n° 7, 2005, p. 1281-1299.
- ADÉMAR DE CHABANNES, *Chronique*, introduction et trad. Yves Chauvin, et Georges Pon, Turnhout, Brepols, 2003.
- AGUILAR, Filomeno, « Le riz, c'est la vie. Une approche culturelle », dans GUÉRAICHE, William (dir.), *Philippines contemporaines*, Bangkok/Paris, IRASEC/Les Indes savantes, 2013, p. 205-218.
- , « Rice and Magic, a Cultural History from the Precolonial World to the Present », *Philippine Studies. Historical and Ethnographic Viewpoints*, vol. 61, n° 3, 2013, p. 297-330.
- AGUILERS (D'), Raymond, *Historia Francorum qui ceperunt Iherusalem*, dans *Recueil des historiens des croisades. Historiens occidentaux*, Paris, Académie royale des inscriptions et des belles-lettres, 1866, t. III.
- ALBERTINI-VIENNOT, Marie-Hélène LEFEBVRE, Clotilde, Anne CAUQUETOUX (dir.), *Bouches-du-Rhône*, Paris, Gallimard, coll. « Encyclopédies du voyage France », 1994.

- AMAT, Jean-Paul, « Les champs de bataille 1914-1918 : des paysages du conflit aux paysages d'aujourd'hui », *Revue de la Société des amis du musée de l'Armée*, n° 104, 1992, p. 69-75.
- AMERINE, Maynard Andrew et JOSLYN, Maynard Alexander, *Table Wines. The Technology of their Production*, Berkeley, University of California Press, 1951.
- ANDAYA, Barbara Watson et ANDAYA, Leonard, *A History of Malaysia*, London, Macmillan, 1982.
- ANONYME, *Archives historiques du Rouergue*, t. II, *Documents sur la Réforme. Mémoires d'un calviniste de Millau*, éd. Jean-Louis Rigal, Rodez, Carrère, 1911.
- ANONYME, *Histoire anonyme de la première croisade [Gesta Francorum et aliorum Hierosolymitanorum]*, trad. Louis Bréhier, Paris, Les Belles Lettres, 1964.
- AOURAGH, Mbark, LACAZE, Bernard, HOTYAT, Micheline, RAGALA, Rachid et EL ABOUDI, Ahmed, « Cartographie et suivi de la densité des arbres de l'arganeraie (Sud-Ouest du Maroc) à partir d'images de télédétection à haute résolution spatiale », *Revue française de photogrammétrie et de télédétection (SFPT)*, n° 203, colloque AARSE 2012, 2013, p. 3-10.
- AQUINO, Dante et PERSON, Gerard, « Tradition and Change: Beer Consumption in Northeast Luzon, Philippines », dans SCHIEFENHÖVEL, Wulf et MACBETH, Helen (dir.), *Liquid Bread: Beer and Brewing in Cross-Cultural Perspective*, Oxford, Berghahn Books, 2011, p. 197-208.
- ARNOULD, Paul, « Un jardin dans la ville. Quelle biodiversité urbaine pour demain ? L'exemple du jardin de Gilles Clément à l'ÉNS de Lyon », *Territoires en mouvement. Revue de géographie et aménagement*, n° 12, 2012, p. 18-29, <http://temp.revues.org/1436>, consulté le 27 avril 2017.
- ASCAN, Tricia, ZAPATA, Normito et AGAPAY DE JESÚS, Hanna Aesa, « Status and Strategic Directions of the Lambanog Wine Processing Industry in Liliw, Laguna, Philippines », *Journal of the International Society for Southeast Asian Agricultural Sciences*, vol. 16, n° 2, 2010, p. 39-52.
- ASSOCIATION DES ÉLEVEURS DE CHEVAUX DE RACE CAMARGUE, *Les Manades de chevaux de race Camargue*, Arles, Parc naturel régional de Camargue-Haras nationaux, 2005.
- AUDUC, Arlette, *Quand les monuments construisaient la nation. Le service des monuments historiques de 1830 à 1940*, Paris, Comité d'histoire du ministère de la Culture, 2008.
- AYUSAWA, Shintarō, *Sakoku jidai no sekai chirigaku [La Géographie mondiale pendant l'époque de fermeture]*, Tōkyō, Hara shobō, 1980.
- AZANZA, Patricia V., GATCHALIAN, Corazon F. et ORTEGA, Melba P., « Food Safety Knowledge and Practices of Streetfood Vendors in a Philippines University Campus », *International Journal of Food Sciences and Nutrition*, vol. 51, n° 4, 2000, p. 235-246.
- BACCHUS, Michel, « L'établissement des plans directeurs pendant la Première Guerre mondiale », dans VILLÈLE (DE), Marie-Anne, BEYLOT, Agnès et MORGAT, Alain (dir.),

- Du paysage à la carte. Trois siècles de cartographie militaire de la France*, Vincennes, Château de Vincennes - Service historique des armées, 2002, p. 128-156.
- BADIUS, Conrad, *Comédie du pape malade et tirant à la fin. Où ses regrets, et complaints sont au vif exprimées, et les entreprises et machinations qu'il fait avec Satan et ses supposts pour maintenir son siege Apostolique et empescher le cours de l'Évangile, sont cathégoriquement découvertes. Traduite du vulgaire Arabic en bon Romman et intelligible, par Thrasibule Phenice* [1561], éd. Gustave Revilliod, Genève, I.-G. Fick, 1859.
- BAECHLER, Jean, *Nature et Histoire*, Paris, PUF, 2001.
- BAÉZA, Élisabeth, RIDEAU, Nicole, CHARTRIN, Pascal, DAVAIL, Stéphane, HOO-PARIS, R., MOUROT, Jacques, GUY, G., BERNADET, M.-D., HERMIER, Dominique, « Canards de Barbarie, Pékin et leurs croisements : aptitude à l'engraissement », *INRA Production animale*, vol. 18, n° 2, 2005, p. 131-141.
- BAKHTINE, Mikhaïl, *L'Œuvre de François Rabelais et la culture populaire au Moyen Âge et sous la Renaissance*, Paris, Gallimard, 1970.
- BALLAND, Daniel (dir.), *Les Eaux cachées. Études géographiques sur les galeries drainantes souterraines*, Paris, université Paris-Sorbonne, 1992.
- BARNES, Philip, *A Concise History of Hawaiian Islands* [1999], Hilo, Petroglyph Press, 2013.
- BARNETT, Clive, « The Cultural Turn: Fashion or Progress in Human Geography », *Antipode*, vol. 30, n° 4, 1998, p. 379-394.
- BARONCELLI (de), Folco, *Raconte camarguen [Récits camarguais, 1935]*, Nîmes, L'Aucèu libre, 2003.
- BARRAU, Jacques, « Les hommes dans la nature », dans Jean Poirier (dir.), *Histoire des mœurs*, Paris, Gallimard, coll. « Bibliothèque de la Pléiade », 1991, t. I, p. 9-58.
- BARTHE-DELOIZY, Francine, *Géographie de la nudité. Être nu quelque part*, Paris, Bréal, 2003.
- BASDEVANT, Arnaud, LAVILLE, Martine, LEREBOURS, Éric, *Traité de nutrition clinique de l'adulte*, Paris, Flammarion, 2001.
- BASHŌ, *Matsuo Bashō shū 1 zenhokku [Œuvres de Matsuo Bashō, t I, Tous les haïkus]*, éd. Imoto, Nōichi et Hori, Nobuo, Tōkyō, Shogaku kan, 1995.
- BÄTZING, Werner et ROUGIER, Henri, *Les Alpes. Un foyer de civilisation au cœur de l'Europe*, Le Mont-sur-Lausanne, Éditions Loisirs et Pédagogie, 2006.
- BAUD, Anne, *Ressources, choix et mise en œuvre de la pierre dans l'architecture monumentale en Haute-Savoie (XIX^e-XVII^e siècle)*, mémoire d'habilitation à diriger les recherches, université Lumière-Lyon 2, 2014, t. I. BAUDELET, Laurence, BASSET, Frédérique et LE ROY, Alice, *Jardins partagés. Utopie, écologie, conseils pratiques*, Mens, Terre vivante, 2008.
- BAUMERT, Nicolas, « Haute gastronomie et produits de qualité à la croisée des traditions », dans Jean-Marie Bouissou (dir.), *Esthétiques du quotidien au Japon*, Paris, Institut français de la mode-Regard, 2010, p. 179-205.

- , *Le Saké. Une exception japonaise*, Rennes/Tours, PUR/Presses universitaires François-Rabelais, 2011.
- BÉALU, François, et CLÉMENT Gilles, *Éloge de la friche*, Bégard, Filigranes éditions, 1994.
- BEAULIEU (de), Augustin « Mémoires du voyage aux Indes orientales du général Beaulieu, dressés par lui-mesme », dans *Relations de divers voyages curieux qui n'ont point été publiées*, seconde partie, Paris, Sébastien Cramoisy et Sébastien Mabre-Cramoisy, 1664.
- BEAUPRÉ, Nicolas, *Le Rhin. Une géohistoire*, Paris, La Documentation française [La Documentation photographique], n° 8044, 2005.
- BECATTINI, Giacomo, « Le district marshallien : une notion socio-économique », dans BENKO, Georges et LIPIETZ, André, *Les régions qui gagnent*, Paris, PUF, 1992, p. 35-55.
- BECKER, Martine, *Paysages militaires et tourisme*, thèse sous la dir. de Jean-Robert Pitte, université Paris-Sorbonne, 2002.
- BÉGUIN, François, *Le Paysage*, Paris, Flammarion, 1995.
- BENEST, Gilles, HOTYAT, Micheline et AMAT, Jean-Paul, *Mondialisation et Environnement*, Paris, Ellipses, 2009.
- BENOIST (DE), Alain, *Nous et les Autres. Problématique de l'identité*, Paris, Krisis, 2006.
- BENOIST, Jean, « Anthropologie biologique », dans BONTE, Pierre et IZARD, Michel (dir.), *Dictionnaire de l'ethnologie et de l'anthropologie*, Paris, PUF, 1991.
- BERCÉ, Yves-Marie, *Fête et Révolte. Des mentalités populaires du XVI^e au XVIII^e siècle*, Paris, Hachette, 1976.
- BERQUE, Augustin, *La Rizière et la Banquise*, Paris, Publications orientalistes de France, 1980.
- , *Le Sauvage et l'Artifice*, Paris, Gallimard, 1986.
- , « Paysage et identité nationale dans le Japon moderne », *Hérodote*, n° 78-79, 1995, p. 14-19.
- , *Les Raisons du paysage*, Paris, Hazan, 1995.
- , *Écoumène. Introduction à l'étude des milieux humains*, Paris, Belin, 2009.
- , BONNIN, Philippe et GHORRA-GOBIN, Cynthia, *La Ville insoutenable*, Paris, Belin, 2006.
- BERTHIER, Paul, *Un épisode de l'histoire de la canne à sucre. Les anciennes sucreries du Maroc et leurs réseaux hydrauliques*, Rabat, Imp. F.R.A.M.A.R., 1966, 2 tomes.
- BERTRAND, Claude, BERTRAND, Georges et RAYNAUD, Jean, « Le Sidobre (Tarn). Esquisse d'une monographie », *Revue géographique des Pyrénées et du Sud-Ouest*, vol. 49, n° 2, 1978, p. 259-314.
- BERTRAND, Georges, « Les géographes français et leurs paysages », *Annales de géographie*, vol. 93, n° 516, 1984, p. 218-229.
- BERNARD-MAÎTRE, Henri, HUMBERT-CLAUDE, Pierre et PRUNIER, Maurice, *Présences occidentales au Japon. Du « siècle chrétien » à la réouverture du XIX^e siècle*, éd. Christophe Marquet, Paris, Éditions du Cerf, 2011.

BÉTARD, François, « Potentialités écologiques des carrières de quartzite après exploitation : l'exemple de la carrière de Cheffois (Vendée, France) », *Physio-géo*, vol. 5, 2011, p. 75-93.

BÈZE (DE), Théodore, *Histoire ecclésiastique des églises reformées au Royaume de France, en la quelle est descrite au vray la renaissance et accroissement d'icelles depuis l'an M.D.XXI. jusques en l'année M.D.LXIII. leur reiglement ou discipline, Synodes, persecutions tant generales que particuliers, noms et labeurs de ceux qui ont heureusement travaillé, villes et lieux où elles ont esté dressees, avec le discours des premiers troubles ou guerres civiles, desquelles la vraye cause est aussi declaree*, Anvers, Imprimerie de Jean Remy, 1580, t. II, p. 396-398.

—, *Satyres chrestiennes de la cuisine papale* [1560], Genève, G. Revilliod-J. Fick, 1857.

BLACK, Daniel, EPSTEIN, Stephen et TOKITA, Alison (dir.), *Complicated Currents. Media Flow, Soft Power and East Asia*, Melbourne, Monash University Publishing, 2010.

BLANC-PAMARD, Chantal, *Histoires de géographes*, Paris, CNRS éditions, 1991.

BLONDEL JACQUES, BARRUOL Guy et VIANET, Régis (dir.) *Encyclopédie de la Camargue*, Paris, Buchet-Chastel, 2013.

BLOUIN, Anne et DURAND, Jean-Paul, *Guide pratique d'aménagement paysager des carrières*, UNPG, 2011.

BLOUYN, Mathieu, *Mémoires de Mathieu Blouyn sur les troubles de Gaillac au XVI^e siècle, publiés pour la première fois et annotés par le baron de Rivières*, Montpellier, Aux bureaux d'abonnement des Chroniques de Languedoc, 1877.

BLUMENFELD, Hervé, « L'Île-de-France aux XVIII^e et XIX^e siècles, paysages et transformation de l'espace vus à travers la cartographie militaire », dans VILLÈLE (DE), Marie-Anne, BEYLOT, Agnès et MORGAT, Alain (dir.), *Du paysage à la carte. Trois siècles de cartographie militaire de la France*, Vincennes, Château de Vincennes - Service historique des armées, 2002, p. 14-40.

BONNASSIE, Pierre, « Consommation d'aliments immondes et cannibalisme de survie dans l'Occident du haut Moyen Âge. », *Annales Économies, sociétés, civilisations*, vol. 44, n° 5, 1989, p. 1035-1056.

BOQUET, Yves, *L'Avenir des Philippines. Un archipel dans la mondialisation*, Dijon, Éditions universitaires de Dijon, 2016.

—, « From Paris and Beijing to Washington and Brasilia: The Grand Design of Capital Cities and the Early Plans for Quezon City », *Philippine Studies. Historical and Ethnographic Viewpoints*, vol. 64, n° 1, 2016, p. 43-71.

—, « Les boutiques sari-sari aux Philippines : entre commerce informel et circuits de la grande distribution », dans DESSE, René-Paul, *Mutations de l'espace marchand*, PUR, 2016.

BORDIER, Henri, *Le Chansonnier huguenot du XVI^e siècle*, Paris, Tross, 1870.

BOSQUET, Georges, *Histoire sur les troubles advenus en la ville de Tolose, l'an 1562*, Tolose [Toulouse], Colomiez, 1595.

- BOUISSOU, Jean-Marie, SIBONI, Jonathan et SINS, Max-Jean, *Argent, fortunes et luxe en Asie*, Paris, Picquier poche, 2013.
- BOULANGER, Philippe, « Le paysage de la Grande Guerre dans le pays de la Vezouze (Meurthe-et-Moselle) », *La Géographie*, vol. 173, n° 1, avril 2001, p. 35-56.
- , « Le paysage de la Grande Guerre dans le canton rural de Lassigny », *Ruralia*, n° 8, 2001, p. 59-88.
- , *Géographie militaire française (1871-1939)*, Paris, Economica, 2002.
- , *Géographie et culture militaire française aux XX^e et XXI^e siècles*, mémoire d'habilitation à diriger des recherches sous la dir. de Jean-Robert Pitte, université Paris-Sorbonne, 2009.
- BOULANGER, Sylvaine, *Paysage et Viticulture. Le vignoble jurassien*, *Ruralia*, n° 7, 2000.
- , « Le rôle des AOC dans le renouveau du vignoble lorrain. Amorce d'une valorisation délicate à mettre en œuvre », dans BODINIER, Bernard, LACHAUD, Stéphanie et MARACHE, Corinne (dir.) *L'Univers du vin*, PUR, 2015, p. 107-122.
- BOURDEAU-LEPAGE, Lise et VIDAL, Roland (dir.), *Nature en ville. Attentes citoyennes et actions publiques*, Paris, Editopics, 2014.
- BOURDIEU, Pierre, *Esquisse d'une théorie de la pratique*, Paris, Seuil, 1970.
- BOURGUEIL (DE), Baudri, *Historia Jerosolimitana*, dans *Recueil des historiens des croisades. Historiens occidentaux*, Académie des inscriptions et des belles-lettres, Paris, Imprimerie royale, 1879, t. IV. BOXER, Charles R., *The Christian Century in Japan, 1549-1650*, Berkeley, University of California Press, 1951.
- BRAVARD, Jean-Paul, « La construction identitaire d'un haut-lieu touristique français. Les gorges de l'Ardèche (1840-1914) », dans BÉDARD, Mario (dir.), *Le Paysage. Un projet politique*, actes des 20^e Entretiens Jacques-Cartier, Lyon 30 novembre-1^{er} décembre 2007, Montréal, Presses universitaires du Québec, 2009, p. 71-86.
- BRUNEL, Sylvie, *Géographie amoureuse du monde*, Paris, JC Lattès, 2011.
- , et COLOMB DE DAUNANT, Florian, *Crin-Blanc ou l'Invention de la Camargue*, Arles, Actes Sud, 2016.
- BRUNHES, Jean, *La Géographie humaine*, Paris, Félix Alcan, 1934, t. I, 4^e éd..
- , *La Géographie humaine*, édition abrégée, Paris, PUF, 1942.
- CABATON, Antoine, *Les Indes néerlandaises*, Paris, Guilmoto, 1910.
- CAMARGO, Umberto Almeida, MANDELLI, Francisco et CONCEIÇÃO, Marco Antônio Fonseca et TONIETTO, Jorge, « Grapevine Performance and Production Strategies in Tropical Climates », *Asian Journal of Food and Agro-Industry*, vol. 5, n° 4, 2012, p. 257-269.
- CAMILLERI, Andrea, *L'Excursion à Tindari*, Paris, Fleuve Noir, 2002.
- , *Le Tour de la bouée*, Paris, Fleuve Noir, 2005.
- CAMPONESI, Piero, *Le Pain sauvage. L'imaginaire de la faim du XVII^e au XVIII^e siècle*, Paris, Éditions le Chemin vert, 1981.

- CAMUS, Jean-Pierre, « Les cannibales de Dieu. Polémique sur l'anthropophagie de la première croisade », *Histoire et conséquences*, n° 3, 2005, p. 64-83.
- CANETTI, Élias, *Masse et Puissance*, Paris, Gallimard, 1966.
- CARCOPINO, Jérôme, *La Vie quotidienne à Rome à l'apogée de l'Empire*, Paris, Hachette, 1939.
- CARRÉ, Catherine et CHARTIER, Michèle, « La gestion d'une ressource non renouvelable : entre gestion durable et aménagement des nuisances, le cas des granulats alluvionnaires en Île-de-France », *Annales de Géographie*, vol. 111, n° 626, 2002, p. 406-418.
- CAUQUELIN, Anne, *Petit traité du jardin ordinaire*, Paris, Payot & Rivages, 2003.
- CHAPIN, Stuart, POWER, Mary-Eleanor, PICKET, Steward (dir.), « Earth Stewardship: Science for Action to Sustain Human-Earth System », *Ecosphere*, vol. 2, n° 8, 2011, 89 p.
- CHARDIGNY, Françoise et LEBRETON, Philippe, « La politique française de protection des paysages et sites naturels. Réflexion sur l'efficacité de la loi de 1930 sur le classement des sites », *Revue de géographie de Lyon*, vol. 69, n° 4, « Paysage. Le mot et la chose », 1994, p. 287-304.
- CHAUSSEADE, Jean, *La Mer nourricière. Enjeu du XX^e siècle*, Champtoceaux, Imprimerie de la Concorde, 1994.
- HAZEL, Luc et Murielle, *Camargue. Un écosystème entre terre et eau*, Versailles, Éditions Quæ, 2013.
- CHENOT, Élodie-Denise, SCHWARTZ, Christophe (dir.), *Jardins potagers. Terres inconnues?*, Paris, EDP Sciences, 2013.
- CHENG, Jen Ju et CHENG, Flora Sheng-hua, « The Evolutionary and Distributional Tendance of the Varieties of Rice (*Oryza sativa* Linn.) in Taïwan », *Geographical Research*, n° 27, 1997, p. 45-79.
- CHEVALIER, Annelise, « Les gardians de Camargue », *Courrier du parc naturel régional de Camargue*, n° 56, 2007.
- , *Le Bois des Rièges*, Arles, Actes Sud, 2014.
- CHEVALLIER Raymond, « Le paysage palimpseste de l'histoire : pour une archéologie du paysage », *Mélanges de la Casa de Velázquez*, vol. 12, n° 1, 1976, p. 503-510.
- CHIVA, Matty, « Comment la personne se construit en mangeant », *Communications*, vol. 31, n° 1, 1979, p. 107-118.
- , *Le Doux et l'Amer*, Paris, PUF, 1985.
- CHO, Byung-Hee, « Two Path for Alternative Medicine: Professionalization of oriental Medicine and the Growth of Lay Acupuncturists in Korea », *Korea Journal*, vol. 49, n° 9, automne 2009, p. 44-72.
- CHO, Joo-hyun, « Neoliberal Governmentality at Work: Post-IMF Korean Society and the Construction of Neoliberal Women », *Korea Journal*, vol. 49, n° 9, automne 2009, p. 15-43.

- CHO, Yong-jin, « The Physical and Cultural Faces of the Korean People », *Korea Journal*, été 2004, vol. 44, n° 2, p. 83-101.
- CHOI, Sang-Chin et KIM, Kibum, « *Chemyeon* – Social Face in Korean Culture », *Korea Journal*, été 2004, vol. 44, n° 2, p. 30-51.
- CLARK, Kenneth, *L'Art du paysage*, Paris, Arléa, 2010.
- CLAVAL, Paul, « Éthique et nature. Une approche conceptuelle », *Géographie et cultures*, n° 37, 2001, p. 4-22.
- , *Géographie culturelle. Une nouvelle approche des sociétés et des milieux*, Paris, Armand Colin, 2003.
- , « Ouverture des rencontres » et « Clôture des rencontres », dans *La Truffe en Pays Martelais hier et aujourd'hui*, Martel, Association Rencontres et Patrimoine en Pays Martelais, 2009, p. 11-18, 217-222.
- , et SINGARAVELOU, *Ethnogéographies*, Paris, L'Harmattan, 1995.
- CLEARY, Mark et EATON, Peter, *Borneo: Change and Development*, Singapore, OUP, 1992.
- CLÉMENT, Marie-Christine et Didier, *Colette gourmande*, Paris, Albin Michel, 1990.
- CLÉMENT, Gilles, « Paysage, jardin et génie naturel », Paris, Collège de France-Fayard, coll. « Leçons inaugurales », n° 222, 2012, <http://books.openedition.org/cdf/508>, mis en ligne le 24 janvier 2013, consulté le 27 avril 2017.
- CLERGEAU, Cécile et ETCHEVERRIA, Olivier, « Gastronomie et développement local », *Mondes du tourisme*, n° 7, 2013, p. 12-14.
- , « La mise en tourisme et le développement local par la création d'une atmosphère gastronomique. Analyse à partir du cas de Vonnas », *Mondes du tourisme*, n° 7, 2013, p. 52-67.
- CLOUT, Hugh, *After the Ruins: Restoring the Countryside of Northern France After the Great War*, Exeter, University of Exeter Press, 1996.
- COHEN, Marianne et HOTYAT, Micheline, « Embroussaillement et boisement sur le Causse Méjean entre 1965 et 1992 : une approche par photo-interprétation diachronique », dans *Grands Causses. Nouveaux enjeux, nouveaux regards en hommage à Paul Marres*, Millau, Causses et Cévennes, 1995, p. 113-127.
- COHEN, Marianne, ALEXANDRE, Frédéric, *et al.*, « Embroussaillement, pratiques et représentations sociales : une recherche de corrélations », *Nature, sciences, Sociétés*, vol. 5, n° 1, 1997, p. 31-44.
- COLETTE, *Prisons et Paradis*, dans *Œuvres*, Paris, Gallimard, coll. « Bibliothèque de la Pléiade », 1991, t. III.
- [COLLECTIF], *Gens de Camargue et de bouvine*, éd. Guy Degas, Paris, Omnibus, 1999.
- [COLLECTIF], *Aménageur d'espaces*, Rungis, CEMEX, 2006.
- [COLLECTIF], *Terre Sauvage-Conservatoire du littoral*, hors-série numéro 1, « Camargue. l'équilibre retrouvé », été 2009.
- [COLLECTIF], *Korea Journal*, vol. 49, n° 9 (numéro spécial) « The Politics of the Body in Contemporary Korea », 2009.

- [COLLECTIF], *Guide des paysages de carrières*, UNICEM-UNPG, 2009.
- COLMAN, Tyler, *Wine Politics: How Governments, Environmentalists, Mobsters, and Critics Influence the Wine We Drink*, Berkeley, University of California Press, 2008.
- COLOMB DE DAUNANT, Denys et PROAL, Jean, *Camargue. Terre des chevaux et des taureaux sauvages*, Lausanne, Marguerat, 1955.
- , et RITTER, Régis, *Camargue. Couleurs, traditions*, Nîmes, Les Indiennes de Nîmes, 1993.
- , et LAMORISSE, Albert, *Crin-Blanc*, Paris, Hachette, 1953.
- COMMINS, Terry, ASAVASANTI, Suvaluk et DELOIRE, Alain, « What is tropical wine and what defines it? Thailand as a Case Study », *Asian Journal of Food and Agro-Industry*, vol. 5, n° 2, 2012, p. 79-95.
- COMNÈNE, Anne, *Alexiade*, trad. Bernard Leib, Paris, Les Belles Lettres, 1967, 2^e édition.
- CONDOMINAS, Georges, *L'Espace social à propos de l'Asie du Sud-Est*, Paris, Flammarion, 1980, p. 198-221.
- , et HAUDRICOURT, André-Georges, « Première contribution à l'ethnobotanique indochinoise. Essai d'ethnobotanique Mnomg Gar (Proto-Indochinois du Viêt-Nam) », *Revue internationale de botanique appliquée et d'agriculture tropicale*, vol. 32, n° 351-352, 1952, p. 19-27 et n° 353-354, 1952, p. 168-180.
- CONSTANTIN, Nathalie et WAHLI, Walter, *La Nutrigénomique dans votre assiette. Les gènes ont aussi leur part du gâteau...*, Bruxelles, De Boeck éditions, 2011.
- COOK, Ian, CROUCH, David, TAYLOR, Stefen et RYAN, James R. (dir.), *Cultural Turn/ Geographical Turns*, London, Chapman, 2000.
- CORBEAU, Jean-Pierre et POULAIN, Jean-Pierre, *Penser l'alimentation. Entre imaginaire et rationalité*, Toulouse, Privat, 2008.
- COSTON (DE), Adolphe, *Histoire de Montélimar et des principales familles qui ont habité cette ville*, Montélimar, Bourron, 1883, t. II. COUTAU-BÉGARIE, Hervé, *Traité de stratégie*, Paris, Economica, 1999.
- CROUZET-PAVAN, Élisabeth, *Le Mystère des rois de Jérusalem*, Paris, Albin Michel, 2013.
- CROWFORD, Osbert Guy S. et KEILLER Alexander, *Wessex from the Air*, Oxford, OUP, 1928.
- C SERGO, Julia et LEMASSON, Jean-Pierre, *Voyages en gastronomies. L'invention des capitales et des régions gourmandes*, Paris, Autrement, 2008.
- DA LAGE, Antoine et MÉTAILLIÉ, Georges (dir.), *Dictionnaire de biogéographie végétale*, Paris, CNRS éditions, 2000.
- DARDEL, Éric, *L'Homme et la Terre. Nature de la réalité géographique*, Paris, PUF, 1952 ; rééd. Paris, éditions du CTHS, 1990.
- DAUM, Pierre, *Immigrés de force. Les travailleurs indochinois en France (1939-1952)*, Arles, éditions Solin, 2009.
- DAUPHINÉ, André, *Géographie fractale*, Paris, Hermès/Lavoisier, 2012.

- DAVODEAU, Hervé, « La dimension spatiale de l'action paysagère », *Annales de géographie*, n° 679, 2011, p. 246-265.
- DAWS, Gavan, *Shoal of Time: A History of Hawaiian Islands*, Honolulu, University Press of Hawaii, 1968.
- DE KONINCK, Rodolphe, « Les politiques de développement agricole en Malaysia ou l'impatience de l'État tutélaire », *Archipel*, vol. 31, n° 1, 1986, p. 131-153.
- , « La paysannerie comme fer de lance territorial de l'État : le cas de la Malaysia », *Cahiers de sciences humaines*, vol. 22, n° 3-4, 1986, p. 355-370.
- , *Malaysia. La dualité territoriale*, Paris, Belin/La Documentation française, 2007.
- DELÉTANG, Henri (dir.), *L'Archéologie aérienne en France*, Paris, Errance, 1999.
- DE LUMLEY, Henry (dir.), *Le Beau, l'Art et l'Homme*, Paris, CNRS éditions, 2014.
- DENIKER, Joseph, *Les Races et les peuples de la terre*, Paris, Masson, 1926.
- DESCOLA, Philippe, *La Nature domestique. Symbolisme et praxis dans l'écologie des Achuar*, Paris, Maison des sciences de l'Homme, 1986.
- , « L'explication causale », dans DESCOLA, Philippe, *Les Idées de l'anthropologie*, Paris, Armand Colin, 1988, p. 11-59.
- DICKIE, John, *Delizia! Une histoire culinaire de l'Italie*, Paris, Payot & Rivages, coll. « Petite bibliothèque Payot », 2010.
- DI MOIA, John, *Reconstructing Bodies: Biomedicine, Health, and Nation-Building in South Korea since 1945*, Stanford, Stanford University Press, 2013.
- DION, Roger, *Le Val-de-Loire. Étude de géographie régionale*, Tours, Arrault, 1933.
- , « Querelle des Anciens et des Modernes sur les facteurs de la qualité du vin », *Annales de géographie*, Paris, vol. 61, n° 328, 1952, p. 417-431.
- , *Histoire de la vigne et du vin en France. Des origines au XIX^e siècle*, Paris, chez l'auteur, 1959.
- DIREN Provence-Alpes-Côte d'Azur, *Guide de bonnes pratiques. Aide à la prise en compte du paysage dans les études d'impact de carrières et du milieu naturel en Provence-Alpes-Côte d'Azur*, Aix-en-Provence, DIREN, 2006.
- DÖGEN, *Instructions au cuisinier zen*, Paris, Le Promeneur, 1994.
- DUBOST, Françoise, *Vert patrimoine. La constitution d'un nouveau domaine patrimonial*, Paris, Éditions de la Maison des sciences de l'homme, 1994.
- DUHART, Frédéric, « Pour une ethnozoologie historique des palmipèdes en Europe : la naissance du foie gras moderne (XVI^e-XIX^e siècle) », *6^e journées de la recherche sur les palmipèdes à foie gras. Arcachon 2004, 7 et 8 octobre 2004*, Paris, ITAVI, p. 9-12.
- DUMAS, Alexandre, *Mon dictionnaire de cuisine*, Paris, 10/18, 1998.
- DUPARC-QUIOC, Suzanne, *La Chanson d'Antioche*, Paris, Librairie orientaliste Paul Geuthner, 1978.
- , « La Chanson d'Antioche (de Richard le Pèlerin et Graindor de Douai) », dans RÉGNIER-BOHLER, Danièle (dir.), *Croisades et pèlerinages. Récits, chroniques et voyages en Terre sainte (XI^e-XVII^e siècle)*, Paris, 1997, p. 25-171.

- DUPUIS, Jacques, *L'Asie méridionale*, Paris, PUF, 1969.
- DUROSSEAU, Thierry, *Une cité industrielle en Camargue. Salin-de-Giraud*, Marseille, Parenthèses/CAUE 13/Parc naturel régional de Camargue, 2011.
- ECONOMIC PLANNING AGENCY, *Chusu-kanrikino ni kansuru chosa [A Study on the economic management function]*, Tôkyô, 1964 (J).
- EDELBLUTTE, Simon, « Logique exploitation ou logique de protection dans la vallée de la moyenne Moselle. Le paysage révélateur des conflits spatiaux liés à l'extraction extraction des alluvions », *Géocarrefour*, vol. 75, n° 4, 2000, p. 293-304.
- EGO, Michiko, *Daimyo no kurashi to shoku [La Vie alimentaire des seigneurs]*, Tôkyô, Dôseisha, 2002.
- EIJKHOFF, Pieter, *Wine in China*, Utrecht, Nederlands Wijnigilde, 2000.
- EKIKEN Kaibara, *Yamato honzô [Les Simples Japonais, 1709]*, Ariake shobô, 1975.
- ELFVING-HWANG, Joanna, « Cosmetic Surgery and Embodying the Moral Self in South Korean Popular Makeover Culture », *The Asia-Pacific Journal*, vol. 11, n° 24/2, 17 juin 2013, p. 1-17, http://japanfocus.org/-Joanna-Elfvig_Hwang/3956, consulté le 27 avril 2017.
- ELIADE, Mircea, *Images et Symboles. Essais sur le symbolisme magico-religieux*, Paris, Gallimard, 1952.
- ELLIS, William, *Polynesian Researches During a Residence of Nearly Eight Years in the Society and Sandwich Islands*, Londres, Fisher, Son & Jackson, 1836, 4 tomes, trad. Société des Océanistes, Paris, 1974, 2 tomes.
- ENJALBERT, Henri, *Histoire de la vigne et du vin. L'avènement de la qualité*, Paris, Bordas, 1975.
- EPSTEIN, Stephen et JOO, Rachel, « Multiple Exposures: Korean Bodies and the Transnational Imagination », *The Asia-Pacific Journal*, vol. 10, n° 33/1, 13 août 2012, p. 1-16, http://apjif.org/-rachel_m_-joo/3807, consulté le 27 avril 2017.
- ESTAY, Patricio (dir.), *Peuples cavaliers*, Paris, Éditions du Chêne, 2001.
- ESTRADE, Jean-Marie, *Un culte de possession à Madagascar. Le Tromba*, Paris, Anthropos, 1977.
- ETCHEVERRIA, Olivier et BRAS, Michel, « Existe-t-il un goût de l'Aubrac », *Géographie et Cultures*, n° 50, 2005, p. 63-76.
- FAURE, Alain, *Paris Carême-prenant. Du Carnaval à Paris au XIX^e siècle*, Paris, Hachette Littérature, 1978.
- FEBVRE, Lucien, *Le Rhin. Histoire, mythes et réalités*, Paris, Perrin, 1997.
- , *La Terre et l'évolution humaine. Introduction géographique à l'histoire*, Paris, Albin Michel, 1922, rééd. 1970.
- FEDIDA, Pierre, « Le cannibale mélancolique », *Nouvelle revue de psychanalyse*, n° 6., « Destins du cannibalisme », 1972, p. 123-127.

- FERNANDEZ, Doreen, « Historias, Cronicas, Vocabularies: Some Spanish Sources for Research in Philippine Food », *Philippine Studies. Historical and Ethnographic Viewpoints*, vol. 35, n° 3, 1987, p. 279-295.
- , « Culture Ingested: Notes on the Indigenization of Food », *Philippine Studies. Historical and Ethnographic Viewpoints*, vol. 36, n° 2, 1988, p. 219-232.
- FERRIER, Jean-Paul, *La Beauté géographique ou la Métaphore des lieux*, Paris, Economica-Anthropos, 2013.
- FERRO, Marc et AYCOBERRY, Pierre (dir.), *Une histoire du Rhin*, Paris, Ramsay, 1981.
- FILSER, Marc, « Le marketing de la production d'expérience: statut théorique et implications managériales », *Décisions marketing*, n° 28, 2002, p. 13-22.
- FISCHLER, Claude, *L'Homnivore*, Paris, Odile Jacob, 1990.
- FISHER, Charles A., *South-East Asia: A Social, Economic and Political Geography*, London, Methuen & Co, 1966.
- FLORI, Jean, *Chroniqueurs et Propagandistes. Introduction critique aux sources de la Première croisade*, Genève, Droz, 2010.
- FODÉRE, Jacques, *Narration historique et topographique des convents de l'ordre Saint-François et monastères Sainte-Claire, erigés en la province anciennement appelée la Bourgogne, à présent Saint Bonaventure*, Clermont-Ferrand, Fernand Thibaut, 1861.
- FORDE, Darryl, *Habitat, Economy, Society*, New York, Dutton & Co, 1963.
- FOULCHER DE CHARTRES, *Histoire des Croisades (1095-1127)*, trad. François Guizot; rééd. Clermont-Ferrand, Paleo, 2004.
- FRONTIN, *Les Stratagèmes*, Paris, Economica, 1999.
- FUKUDA, Ikuhiro, « Traduire Dion en japonais, traduire le vin en saké: imaginaire traduit ou traduction de l'imaginaire » dans PITTE, Jean-Robert (dir.), *Le Bon vin. Entre terroir, savoir-faire et savoir-boire*, Paris, CNRS éditions, 2010, p. 137-145.
- , « La transformation des pratiques et des sensibilités alimentaires après le désastre de 1923: modernisation et popularisation du nouveau Tokyo », *Géographie et Cultures*, n° 86, 2014, p. 13-29.
- FUMEY, Gilles, *Géopolitique de l'alimentation*, Auxerre, Éditions Sciences humaines, 2008.
- , *Manger local, manger global. L'alimentation géographique*, Paris, CNRS éditions, 2010.
- GADILLE, Rollande, *Le Vignoble de la côte bourguignonne. Fondements physiques et humains d'une viticulture de haute qualité*, Paris, Les Belles Lettres, 1967.
- GADIOT, Gérard, *En Camargue*, Grenoble, Arthaud, 1968.
- GAIGNEBET, Claude et FROMENTIN, Marie-Claude, *Le Carnaval. Essai de mythologie populaire*, Paris, Payot, 1979.
- GARCIA, Jean-Pierre, « "Le vin et le lieu". La construction des terroirs et des climats viticoles », *Histoire antique et médiévale*, hors-série n° 20, 2009, p. 74-79.

GAUCHON, Christophe, « Les sites naturels classés entre 1906 et 1930 dans les Alpes du Nord : entre tourisme et protection, bilan et actualité », *Revue de géographie alpine*, vol. 90, n° 2, 2002, p. 15-31.

GELÉZEAU, Valérie, *Séoul, ville géante, cités radieuses*, Paris, CNRS Éditions, 2003.

—, « Quand le luxe standard fabrique la ville. Construction urbaine et grands hôtels à Séoul », p. 55-76 ; « Les grands hôtels à Séoul. Au cœur des dynamiques métropolitaines », p. 101-120 ; « Espaces d'ailleurs, théâtres de prestige. Grands hôtels et sociabilités séouliennes », p. 191-206 ; dans Thierry Sanjuan (dir.), *Les Grands Hôtels en Asie. Modernité, dynamiques urbaines et sociabilités*, Paris, Publications de la Sorbonne, 2003.

GÉLY, Jean-Pierre et LORENZ, Jacqueline (dir.), *Carriers et bâtisseurs de la période préindustrielle. Europe et régions limitrophes*. Paris, CTHS, 2011.

GENPAKU, Sugita, *Rangku koto hajimé [L'Origine des études hollandaises]*, éd. Tomio Ogata, Tokyo, Iwanami shoten, 1959.

GENSHIN, Udagawa, *Ensei ihô meibutsu kô [Réflexion sur les spécialités médicales de l'Occident lointain]*, éd. Masaharu Endo, Tokyo, Kagaku shoin, 2009.

GENSHÔ, Mukai, « Hôchû biyô wamei honzô » [L'appellation japonaise des simples pour réserver dans la cuisine, 1694], dans M. Ueno et M. Yoshi (dir.), *Shokumotsu honzô hon taisei Kyoto*, Rinsen shoten, 2007, vol. 7.

GENTULUCCI, Umberto *et al.*, « Westernization of the Filipino population resident in Rome : obesity, diabetes and hypertension », *Diabetes/Metabolism. Research and Reviews*, vol. 24, n° 5, 2008, p. 364-370.

GIBBS, Phillip, *Building a Malay House*, Singapore, OUP, 1987.

GIRARD, René, *Mensonge romantique et vérité romanesque*, Paris, Grasset, 1961.

GIROIR, Guillaume, *La Province du Shandong. Étude géographique d'une province chinoise*, thèse sous la dir. de Paul Claval, université Paris-Sorbonne, 1994.

—, « Vin, mondialisation et civilisation en Chine », *Douro. Estudos & Documentos*, vol. 13, 2002, p. 255-283 (consultable en ligne). actes du symposium international « La vigne et le vin dans le monde », université de Porto (Portugal), septembre 2001, <http://ler.letras.up.pt/uploads/ficheiros/9597.pdf>, consulté le 27 avril 2017.

—, « L'entreprise Changyu, acteur majeur de la construction du système viti-vinicole émergent en Chine », *Cultur. Revista de Cultura e Turismo*, numéro spécial, ISSN 1982-5838, vol. 8, n° 3, octobre 2014, p. 211-237, (consultable en ligne), actes du colloque international « Vin, Patrimoine, Tourisme, Développement », Florianopolis (Brésil), décembre 2013, chaires Unesco « Culture et Traditions du Vin » (université de Bourgogne) et « Culture, Tourisme, Développement » (université Panthéon-Sorbonne), université fédérale du Parana, <http://periodicos.uesc.br/index.php/cultur/article/view/373/379>, consulté le 27 avril 2017.

—, « Le fait viti-vinicole en Chine dans le champ des sciences humaines et sociales. Premiers résultats et programme de recherche », actes de la conférence annuelle de l'Organisation internationale de la vigne et du vin (OIV), Mendoza (Argentine),

9-14 novembre 2014, <http://dx.doi.org/10.1051/oivconf/201407010>, consulté le 27 avril 2017.

—, « Le marché du vin en Chine : Entre ivresse et réalités », dans LEGOUY, François, BOULANGER, Sylvaine (dir.) *Atlas sur la vigne et le vin dans la mondialisation*, Paris, Armand Colin, 2015, p. 164-165.

GLABER, Raoul, *Histoires*, trad. et éd. Mathieu Arnoux, Turnhout, Brepols, 1996.

GOGUEY René et CORDIER Alexandra, *Photographie aérienne et archéologie. Une aventure sur les traces de l'humanité*, Paris, Infolio éditions, 2015.

GOIFFON, Marie et CONSALÈS, Jean-Noël, « Le massif des Calanques (Marseille-Cassis) et la pointe des Châteaux (Saint-François, Guadeloupe). Périmètres d'intervention et mesures de protection sur deux grands sites littoraux périurbains », *Méditerranée*, n° 105, 2005, p. 29-35.

GONDET, Sébastien, « Stratégies d'exploitation de la pierre à Persépolis. Nouvelles données archéologiques », *Iranica Antiqua*, n° 50, 2015, p. 279-331.

GORDON, Bertram M., « Shifting Tastes and Terms: The Rise of California Cuisine », *Revue française d'études américaines*, vol. 27, n° 1, février 1986, p. 109-126.

634

GOULART, Simon, *Mémoires de l'Etat de France sous Charles neufiesme contenant les choses les plus notables, faictes et publiées tant par les catholiques que par ceux de la Religion, depuis le troisieme edict de pacification fait au mois d'aoust 1570 jusques au regne de Henri troisieme et reduits en trois volumes*, éd. Heinrich Wolf, Meidelbourg, s.l. [Genève?], 1758, t. I.

GOURBIN, Patrice, *Les Monuments historiques de 1940 à 1959. Administration, architecture, urbanisme*, Rennes, PUR, 2008.

GOUROU, Pierre, « Civilisations et géographie humaine en Asie des moussons », *Bulletin de l'École française d'Extrême-Orient*, vol. 44, n° 2, 1951, p. 467-475.

—, « Remarques sur les régions écologiques », *Annales biologiques*, n° 51, 1955, p. 125-130.

—, *Terres de bonne espérance. Le monde tropical*, Paris, Plon, coll. « Terre humaine », 1982.

—, *Riz et Civilisation*, Paris, Fayard, 1986.

GRANOVETTER, Mark, « Economic action and social structure: the problem of embeddedness », *American Journal of Sociology*, vol. 91, n° 3, 1985, p. 481-510.

GREENBAUM, Lenora, « Societal Correlates of Possession Trance in South-Saharan Africa », dans Érika Bourguignon (dir.), *Altered States of Consciousness and Social Change*, Columbus, Ohio State Univ Press, 1973, p. 39-57.

GRESCOE, Taras, *La Mer engloutie. Le poisson de nos assiettes aura-t-il la peau de la planète?*, Lausanne, Éditions Noir sur Blanc, 2010.

GUÉMÉNÉ, Daniel, GUY, Gérard et FAURE, Jean-Michel, « Foie gras, gavage et bien-être animal : vers un peu d'objectivité ! Le point sur l'évolution des pratiques de production et les acquis de la recherche », *6^e journées de la recherche sur les palmipèdes à foie gras. Arcachon 2004, 7 et 8 octobre 2004*, Paris, ITAVI, p. 81-87.

GUÉRAUD, Jean, *La Chronique lyonnaise (1536-1562)*, éd. Jean Tricou, Lyon, Imprimerie Audin, 1929.

GUÉRAICHE, William, « Un peuple de migrants », dans GUÉRAICHE, William (dir.), *Philippines contemporaines*, Bangkok/Paris, IRASEC/Les Indes savantes, 2013, p. 361-384.

GUTERSOHN, Heinrich, *Geographie der Schweiz*, t. I, *Alpen. Wallis, Tessin, Graubünden*, Bern, Kümmerly & Frey, 1964.

GUY, Gérard et GUÉMENÉ, Daniel, « Gavage et production de foie gras. Rétrospectives et perspectives », *6^e journées de la recherche sur les palmipèdes à foie gras. Arcachon 2004, 7 et 8 octobre 2004*, Paris, ITAVI, p. 1-8.

HAGENMEYER, Heinrich, *Chronologie de la première croisade (1094-1100)*. *Revue de l'Orient latin*, VI, VII et VIII, Paris, E. Leroux, 1902, rééd. Georg Olms Verlag, Hildesheim/New York, 1973.

HAKUSEKI, Arai, « Sairan igen » [Examen critique des dires des étrangers, 1708], dans *id.*, *Seiyō kibun [Échos d'Occident]*, Tokyo, Heibonsha, 1968.

HANCOCK, David, *Oceans of wines. Madeira and the Emergence of American Trade and Taste*, New Haven/London, Yale University Press, 2009.

HANNICKEL, Erica, *Empire of Vines. Wine culture in America*, Philadelphia, University of Pennsylvania Press, 2013.

HANSEN, Michel, « Viandes et nourriture dans le “Gargantua” ou les métamorphoses du banquet », dans *Bulletin de l'Association d'étude sur l'humanisme, la Réforme et la Renaissance*, vol. 26, n° 1, 1988, p. 5-22.

HATON, Claude, *Mémoires contenant le récit des événements accomplis de 1553 à 1587, principalement dans la Champagne et la Brie*, éd. Félix Bourquelot, Paris, Imprimerie impériale, 1857, t. I.

HAUDRICOURT, André-Georges, *La Technologie science humaine. Recherches d'histoire et d'ethnologie des techniques*, Paris, Maison des sciences de l'Homme, 1987.

—, et HÉDIN, Louis, *L'Homme et les plantes cultivées*, Paris, Gallimard, 1943.

HAZEBROUCQ, Jean-Marie, « De l'espace touristique à la destination touristique, un “territoire” qui se projette », dans LEMASSON, Jean-Pierre et VIOLIER, Philippe (dir.), *Destinations et Territoire*, t. I, *Coprésences à l'oeuvre*, Montréal, Presses de l'université du Québec, coll. « Téoros », 2009, p. 7-25.

HEIDEGER, Martin, *Être et Temps [Sein und Zeit, 1927]*, trad. François Veizin, Paris, Gallimard, 1986.

HELDAL, Tom et STOREMYR, Per, « The Quarries at the Aswan West Bank », dans BLOXAM, Elizabeth, HELDAL, Tom et STOREMYR, Per (dir.), *Characterisation of Complex Quarry Landscapes: An Example from the West Bank Quarries Aswan*, Oslo, Quarryscapes Report : Project Quarryscape-Geological Survey of Norway, 2007, p. 69-141, http://www.quarryscapes.no/text/publications/qs_del4_report_lr.pdf, consulté le 27 avril 2017.

- HERBIN, Carine et ROCHARD, Joël, *Les Paysages viticoles*, Bordeaux, Éditions Féret, 2006.
- HINNEWINKEL, Jean-Claude, *Les Terroirs viticoles. Origines et devenir*, Bordeaux, Éditions Féret, 2004.
- , « L'avenir du terroir : gérer de la complexité par la gouvernance locale », *Méditerranée*, n° 109, 2007, <http://mediterranee.revues.org/106>, consulté le 27 avril 2017.
- , « Les terroirs vitivinicols : des systèmes géographiques complexes », *Historiens & Géographes*, n° 404, 2008.
- HITSUDAI, Hitomi, *Honchô shoku kagami [Encyclopédie des aliments du pays, 1698]*, vol. 1, Tokyo, Heibonsha, 1976.
- HOLBROOK, Morris. B et HIRSCHMAN, Elizabeth. C., « The Experiential Expects of Consumption: Consumer Fantasies, Feelings and Fun », *Journal of Consumer Research*, vol. 9, n° 2, 1982, p. 132-140, http://www.mastermarketing.dauphine.fr/fileadmin/mediatheque/masters/master204/documents/Holbrook_-_10.pdf, consulté le 27 avril 2017.
- HOTYAT, Micheline, « Espaces et milieux forestiers : des systèmes en perpétuelle transformation », dans JOSEPH, Philippe (dir.), *Écosystèmes forestiers des Caraïbes*, Paris, Karthala, 2009, p. 33-50.
- , « Intérêt de l'approche systémique pour l'étude de formations végétales en milieux forestiers : l'exemple de la forêt de Fontainebleau », *VertigO, La revue électronique en sciences de l'environnement*, hors-série n° 14, 2012, <https://vertigo.revues.org/12446>, mis en ligne le 18 septembre 2012, consulté le 27 avril 2017.
- , « Impact des activités touristiques en forêt de Fontainebleau du XIX^e siècle à nos jours : exemples des séries artistiques et de la platière d'Apremont », *Bulletin de l'Association de géographes français : Géographies*, vol. 90, n° 2, 2013, p. 219-231.
- , « La forêt de Fontainebleau : grès d'hier et d'aujourd'hui », dans CORVOL, Andrée, DEREIX, Charles, GRESSER, Pierre, LORMANT, François, ROCHEL, Xavier (dir.), *Regards sur la forêt*, Paris, L'Harmattan, 2014, p. 101-110.
- HOUZARD, Gérard, *Les Massifs forestiers de Basse-Normandie. Brix, Andaines et Écouves. Essai de biogéographie*, thèse sous la dir. d'André Journaux, université de Caen, 1980, 2 tomes, 667 p.
- HUETZ DE LEMPS, Alain, PITTE, Jean-Robert, PLANHOL (DE), Xavier, et al., *Les Vins de l'impossible*, Grenoble, Glénat, 1990.
- HUETZ DE LEMPS, Christian, « Populations indigènes et maladies nouvelles au moment de la découverte », dans BUCHET, Christian (dir.), *L'Homme, la santé et la mer. Actes du colloque international tenu à l'Institut catholique de Paris les 5 et 6 décembre 1995*, Paris, Honoré Champion, 1997, p. 231-251.
- HUETZ DE LEMPS, Paul, *Les Français. Acteurs et spectateurs de l'histoire d'Hawaï (1837-1898)*, thèse sous la dir. d'Yves-Marie Bercé, Paris, d'École nationale des chartes, 2001, 2 tomes.
- HUMBERT, André, *Campagnes andalouses et colons castillans. Paysages d'un front pionnier entre Grenade et Jaén*, Madrid, Casa de Velázquez, 1988.

- , « Géographie historique ou la dérive des systèmes géographiques », *Hérodote*, n° 74-75, 1994, p. 95-110.
- , « Los paisajes agrarios de España : una mirada desde el aire », dans MOLINERO, Fernando, OJEDA, Juan-Francisco et TORT, Joan (dir.), *Los Paisajes agrarios de España. Caracterización, evolución y tipificación*, Madrid, ministerio de Medio Ambiente y Medio Rural y Marino, 2011, p. 169-180.
- , *Le Géographe et le Tapis volant*, Madrid, Casa de Velázquez, 2012, 187 p.
- HUSSON, Jean-Pierre, « Représentations et images des villes de la Renaissance : l'exemple des cartes de Nancy », Nancy, *Annales de l'Est*, n° 1, 2014, p. 223-239.
- HUYNH, Thuy, AARNINK, André, DRUCKER, Adam, et VERSTEGEN, Mark, « Pig Production in Cambodia, Laos, Philippines, and Vietnam : A Review », *Asian Journal of Agriculture and Development*, vol. 3, n° 1-2, 2006, p. 69-90.
- ISHIGE, Naomichi, *L'Art culinaire au Japon*, trad. Emmanuel Marès, Nîmes, Lucie éditions, 2012.
- IMADA, Yōzō, *Edo no honya san [Les Librairies à Edo]*, Tōkyō, Heibonsha, 2009.
- IMAIZUMI, Genkichi, *Zoku rangaku no ie Katsuragawa no hitobito [Les Katsuragawa, une famille d'hollandiste. Suite]*, Tōkyō, Shinozaki shorin, 1968.
- IWASHITA, Tetsunori et MAEHIRA, Fusa-aki (dir.), *Kinsei Nihon no kaigai jōhō [Les Informations sur le monde extérieur au Japon de l'époque moderne]*, Tōkyō, Iwata Shoin, 1997.
- JACOB-ROUSSEAU, Nicolas, et ROUSSEAU-JACOB, Isabelle, « Les carrières, un paysage des rives fluviales ? », dans Maurice Bernadet et Antoine Frémont (dir.), *Fleuves et Territoires*, actes des 7^e rencontres de Mâcon, 13-14 septembre 2012, Mâcon, IRVSM, 2014, p. 293-312.
- JACQUET, Olivier, *Un siècle de construction du vignoble bourguignon. Les organisations vitivinicoles de 1884 aux AOC*, Dijon, Éditions universitaires de Dijon, coll. « Sociétés », 2009.
- JACQUOT, Anne-Cécile, « Quelle gouvernance des projets d'ouverture et d'extension de carrières ? », *Projets de paysage*, juillet 2010, http://www.projetsdepaysage.fr/fr/quelle_gouvernance_des_projets_d_ouverture_et_d_extension_de_carrieres_2010_s.p.
- JEANNERET, Michel, *Des mets et des mots. Banquets et propos de table à la Renaissance*, Paris, José Corti, 1987.
- JIGYŌKAI, Kaikoku Hyakunen Kinen Bunka *Sakoku jidai Nihonjin no kaigai chishiki [Les connaissances des Japonais sur le monde extérieur durant l'époque de fermeture]*, Tōkyō, Kangensha, 1953.
- JOKEN Nishikawa, *Kai tsūshō kō [Notes sur les relations commerciales avec la Chine et les Barbares]*, Kyoto, 1695.

- JOLIET, Fabienne, « Identification plastique et interprétation culturelle du vignoble », *Paysages de vignes et de vins. Patrimoine, enjeux, valorisation*, actes du Colloque international de Fontevraud, les 2, 3 et 4 juillet 2003, p. 85-90.
- JOYES, Claire, *Les Carnets de cuisine de Monet*, Paris, Éditions du Chêne, 1989.
- JUNIEN, Claudine, *Nutrigénétique du risque cardiovasculaire. Terrains génétiques et nutrition*, Paris, Éditions Lavoisier, coll. « Tec & Doc », 2003.
- JÜNGER, Ernst, *Le Boqueteau 125* [1932], Paris, Payot & Rivages, 1995.
- JUVIN, Hervé, *La Grande Séparation. Pour une écologie des civilisations*, Paris, Gallimard, 2013.
- KATŌ, Shūichi, *Le Temps et l'Espace dans la culture japonaise*, Paris, CNRS éditions, 2009.
- KAUFMAN, Jean-Claude, *La Guerre des fesses. Minceur, rondeurs et beauté*, Paris, JC Lattès, 2013.
- KENNEDY, Raymond, « A Survey of Indonesian Civilization », dans MURDOCK, George Peter (dir.), *Studies in the Science of Society: Presented to Galloway Keller in celebration of his completion of Thirty Years as Professor of the Science of Society in Yale University*, New Haven/London, Yale University Press/Humphrey Milford-Oxford University Press, 1937, p. 267-297.
- KIM, Eun-shil, « The Politics of the Body in Contemporary Korea [Introduction to the special issue] », *Korea Journal*, vol. 49, n° 9, 2009, p. 5-14.
- KIM, Yeran, « Idol Republic: The Global Emergence of Girl Industries and the Commercialization of Girl Bodies », *Journal of Gender Studies*, vol. 20, n° 4, 2011, p. 333-345.
- KIM, Youngseok, *The Social Foundation of Luxury Good Obsession in South Korea*, mémoire de maîtrise sous la dir. de Chandler Rosenberger, Waltham, Brandeis University, 2011.
- KOO, Hagen, « Luxury, Well-being and Class Distinction in Korea », séminaire pluridisciplinaire du Centre de recherches sur la Corée de l'ÉHÉSS, 10 octobre 2010.
- KOO, Se-Woong, « Dressing the Korean Body: Fashion, Luxury and Nation Reconsidered », séminaire pluridisciplinaire du Centre de recherches sur la Corée de l'ÉHÉSS, 22 février 2013. (© ksw crc 130222)
- KOTOSUGA, Tanigawa, *Wakun no shiori* [Le Guide des mots japonais, 1887], éd. Shin-ichi Ôtomo, Tokyo, Ozora sha, 1998.
- KUYKENDALL, Ralph Simpson, *The Hawaiian Kingdom, 1778-1893*, Honolulu, University Press of Hawaii, 1966-1968, 3 tomes.
- LACHIVER, Marcel, *Dictionnaire du monde rural. Les mots du passé*. Paris, Fayard, 1997.
- , *Vins, vignes et vigneron. Histoire du vignoble français*, Paris, Fayard, 2002.
- LACOSTE, Yves, « Editorial : à quoi sert le paysage? », *Hérodote*, n° 7, 1977, p. 3-41.

- LANDON, Norbert, *L'Évolution contemporaine du profil en long des affluents du Rhône moyen. Constat régional et analyse d'un hydrosystème complexe, la Drôme*, thèse sous la dir. de Jean-Paul Bravard, université Paris-Sorbonne, 1999.
- LANOË, Catherine, « L'invention de la peau. Les techniques de blanchiment du visage à l'époque moderne », *Communications*, vol. 81, n° 1, « Corps et techniques, dir. Georges Vigarello, 2007, p. 107-120, http://www.persee.fr/web/revues/home/prescript/article/comm_05888018_2007_num_81_1_2462, consulté le 27 avril 2017.
- LAPSLEY, James T., *Bottled Poetry: Napa Winemaking from Prohibition to the Modern Area*, Berkeley, University of California Press, 1996.
- LARDON, Sylvie, FRIEDBERG, Claudine, LAMOTTE, Sandrine, MATHIEU, Nicole et OSTY, Pierre-Louis, *Usages des sols. Pratiques d'éleveurs, représentation de la nature et dynamique des milieux et des ressources*, rapport final de recherche du programme PIE Environnement, Paris, Vie et Société/CNRS éditions, 1996.
- LAURENT, Xavier, *Grandeur et misère du patrimoine. D'André Malraux à Jacques Dubamel (1959-1973)*, Paris, École nationale des chartes-Comité d'histoire du ministère de la Culture, 2003.
- LAVILLE, Bettina, « Du ministère de l'impossible au ministère d'État », *Revue française d'administration publique*, n° 134, 2010, p. 277-311.
- LAW, Lisa, « Home Cooking: Filipino Women and Geographies of the Senses in Hong Kong », *Cultural Geographies*, vol. 8, n° 3, 2001, p. 264-283.
- LAZZAROTTI, Olivier, *Des lieux pour mémoires. Monument, patrimoine et mémoires-Monde*, Paris, Armand Colin, 2012.
- LEE, Seung-Hwan, « The Social Meaning of the Body in Confucian Tradition: Between Moral and Political Power », *Korea Journal*, vol. 44, n° 2, 2004, p. 5-29.
- LEEM, So Yeon et PARK, Jin Hee, « Rethinking Women and their Bodies in the Age of Biotechnology: Feminist Commentaries on the Hwang Affair », *East Asian Science, Technology and Society*, vol. 9, n° 2, 2008, p. 9-26.
- LEGOUY, François, « Les mises en scène paysagères traditionnelles et nouvelles de la vigne et du vin », communication au colloque international « De Jules Guyot à Robert Parker. 150 ans de construction des territoires du vin », organisé par la chaire Unesco « Culture et traditions du Vin », Dijon, 13-15 novembre 2008.
- , « Les héritages paysagers de la viticulture dans le Val-de-Loire d'Orléans à Tours et ses abords périphériques », *Projets de paysage*, n° 15, janvier 2012, http://www.projetsdepaysage.fr/fr/les_heritages_paysagers_de_la_viticulture_dans_le_val_de_loire_d'Orleans_a_Tours_et_ses_abords_périphérique, consulté le 27 avril 2017.
- , et BOULANGER, Sylvaine, *Atlas de la vigne et du vin. Un nouveau défi de la mondialisation*, Paris, Armand Colin, 2015.
- LENGEREAU, Éric, « L'architecture entre culture et équipement (1965-1995) », *Vingtième siècle. Revue d'histoire*, 1997, vol. 53, n° 1, p. 112-123.
- LERAT, Serge, « L'introduction du maïs hybride dans les pays de l'Adour », *Revue de géographie des Pyrénées et du Sud-Ouest*, vol. 32, n° 2, 1961, p. 97-117.

- LEROI-GOURHAN, André, *Le Geste et la Parole*, Paris, Albin Michel, t. I, *Technique et Langage*, 1964, t. II, *Mémoire et Rythmes*, 1965.
- LESPEZ, Laurent (dir.), *Paysages et gestion de l'eau. Sept millénaires d'histoire de vallées et de plaines littorales en Basse-Normandie*, Caen, bibliothèque du pôle rural n° 3, Presses universitaires de Caen/MRSH, 2012.
- LESTRINGANT, Frank, « L'Histoire de la mappemonde papistique », *Comptes rendus des séances de l'Académie des inscriptions et belles-lettres*, vol. 142, n° 3, 1998, p. 699-730.
- , « Le Cannibale et la Marmite », dans GOMEZ-GÉRAULT, Marie-Christine et LESTRINGANT, Frank (dir.), *D'encre de Brésil. Jean de Léry, écrivain*, Orléans, Paradigme, 1999, p. 39-63.
- LÉVÊQUE, Christian, *L'écologie est-elle encore scientifique?*, Paris, Éditions Quæ, 2013.
- LÉVI-STRAUSS, Claude, *Mythologiques*, t. I, *Le Cru et le Cuit*, Paris, Plon, 1964.
- LI, Hua, LI, Jiagui et YANG, Hecai, « Review of Grape and Wine Industry Development in Recent 30 Years of China's Reforming and Opening-up », *Modern Food Science and Technology*, vol. 25, n° 4, 2009, p. 341-347 (en chinois).
- LI, Zhengping, *Chinese Wine*, Cambridge, CUP, 2011.
- LICHINE, Alexis, *Encyclopédie des vins et des alcools*, Paris, Robert Laffont, 1972.
- LIGNON-DARMAILLAC, Sophie, *L'Enotourisme en France. Nouvelle valorisation des vignobles : analyse et bilan*, Bordeaux, Éditions Féret, 2009.
- LOISEAU, Bernard, *L'Envolée des saveurs*, Paris, Hachette-Michel Lafon, 1991.
- LOMBARD, Denys, « Pour une histoire des villes du Sud-Est asiatique », *Annales Économies, sociétés, civilisations*, vol. 25, n° 4, juillet-août 1970, p. 842-856.
- , « Le sultanat malais comme modèle socio-économique », dans LOMBARD, Denys et AUBIN, Jean (dir.), *Marchands et hommes d'affaires asiatiques dans l'océan Indien et la mer de Chine (XIII^e-XX^e siècle)*, Paris, Éditions de l'ÉHÉSS, 1988, p. 117-124.
- , *Le Carrefour javanais. Essai d'histoire globale*, Paris, Éditions de l'ÉHÉSS, 1990, 3 tomes.
- LOUP, Jean, *Pasteurs et agriculteurs valaisans*, Grenoble, Allier, 1965.
- LUCIUS, André, « Le vignoble alsacien », *Annales de géographie*, vol. 31, n° 171, 1922, p. 205-214.
- LÜER, Manfred et DURST, Andreas, *Rheingau mit Mittelrhein. Weine. Winzer. Weinlandschaften*, Frankfurt am Main, Scherz, 2009.
- LUKACS, Paul, *American Vintage. The Rise of American Wine*, New York, Houghton, 1985.
- LUQUIN, Elisabeth, « De l'espagnol au multilinguisme », dans GUÉRAICHE, William (dir.), *Philippines contemporaines*, Bangkok/Paris, IRASEC/Les Indes savantes, 2013, p. 287-306.
- LUSSAULT, Michel, *L'Homme spatial. La construction sociale de l'espace humain*, Paris, Éditions du Seuil, 2007.

- MA, Eun Jeong, « The Medicine Cabinet: Korean Medicine Under Dispute », *East Asian Science, Technology and Society*, vol. 4, n° 3, 2010, p. 367-382.
- MABY, Jacques, « L'espace œnologique. Les nouveaux territoires humains du vin », *Revista Universum*, vol. 2, n° 19, 2004, p. 94-109.
- , « Le vin, argument identitaire du paysage », actes des journées d'études de Société géographique italienne « Pour une nouvelle géographie du vin », Rome, janvier 2004.
- MCCRACKEN, Robert D., « Lactase Deficiency: An Example of Dietary Evolution », *Current Anthropology*, n° 12, 1971, p. 479-517.
- MALET, Nicole, *Dieu selon Calvin. Des mots à la doctrine*, Lausanne, L'Âge d'homme, 1977.
- MALGORN, Arnaud, *Recettes littéraires. Crustacés, poissons de rivière et de mer*, Paris, Mercure de France, 1998.
- MALINGREY, Philippe, *Introduction du droit de l'environnement*, Paris, Éditions Lavoisier, coll. « Tec & Doc », 2011.
- MALINOWSKI, Bronislaw, *Une théorie scientifique de la culture et autres essais* [1944], Paris, François Maspéro éditeur, 1968.
- MARLORIN, Augustin, *Remonstrance a la Royne mère du roy, par ceux qui sont persecutez pour la parole de dieu. En laquelle ils rendent raison des principaux articles de la religion, et qui sont aujourd'huy en dispute*, Paris, A. M., 1561.
- MARSHALL, Alfred, *Principes d'économie politique* [*Principles of economics*, 1890], Paris/London, Gordon & Breach, 1971.
- MARSDEN, William, *The History of Sumatra* [1811], introduction de John Bastin, Singapore, Oxford University Press, 1986.
- MARTIN, Ambroise (dir.), *Apports nutritionnels conseillés pour la population française*, Paris, Éditions Lavoisier, coll. « Tec & Doc », 3^e édition, 2001.
- MARTINO (DE), Ernesto, *La Terre de remords*, Paris, Gallimard, 1966.
- MATEJOWSKY, Ty, « SPAM and Fast-food "Glocalization" in the Philippines », *Food, Culture & Society: An International Journal of Multidisciplinary Research*, vol. 10, n° 1, 2007, p. 23-41.
- , « Jolly Dogs and McSpaghetti: Anthropological Reflections on Global/Local Fast-Food Competition in the Philippines », *Journal of Asia-Pacific Business*, vol. 9, n° 4, 2008, p. 313-328.
- , « Fast Food and Nutritional Perceptions in the Age of "Globesity": Perspectives from the Provincial Philippines », *Food and Foodways: Explorations in the History and Culture of Human Nourishment*, vol. 17, n° 1, 2009, p. 29-49.
- , « The Incredible, Edible Balut, Ethnographic Perspectives on the Philippines' Favorite Liminal Food », *Food, Culture & Society: An International Journal of Multidisciplinary Research*, vol. 16, n° 3, 2013, p. 387-404.
- MATHÉ, Thierry, FRANCOU, Aurée et HÉBEL, Pascale, « Restauration collective au travail : Le bon équilibre alimentaire face à la concurrence commerciale », CREDOC, n° 277, août 2015.

- MATHEVET, Raphaël et BOUSQUET, François, *Résilience et Environnement*, Paris, Buchet-Chastel, 2014.
- MATHIEU, Marcel, *Formations géographiques militaires (1696-1966). Pages d'histoire*, Joigny, Publication de l'Amicale des géographes militaires, 1997.
- MAUDET, Jean-Baptiste et PITTE, Jean-Robert (préface), *Terres de taureaux. Les jeux taurins de l'Europe à l'Amérique*, Madrid, Casa de Velázquez, 2010.
- MCCOY, Elin, *The Emperor of Wine: The Rise of Robert M. Parker, Jr., and the Reign of American Taste*, New York, Harper Collins Publishers, 2005.
- MEADOWS, Fiona et BOUISSON, Michel (dir.), *Voyage au cœur de la cuisine de rue*, Paris, Éditions Alternatives, 2013.
- MELLET, Caroline et MELLET Paul-Alexis, « La "marmitte renversée" : construction discursive et fonctionnement argumentatif d'une insulte dans les polémiques des guerres de religion (1560-1600) », *Argumentation et analyse du discours*, n° 8, 2012, <http://aad.revues.org/1273>.
- MENOZZI, Marie-Jo (dir.), *Les Jardins dans la ville entre nature et culture*, Rennes, PUR, 2014.
- MERLEAU-PONTY, Maurice, *Phénoménologie de la perception*, Paris, Gallimard, 1945.
- MIGNON Christian, *Campagnes et paysans de l'Andalousie méditerranéenne*, Clermont-Ferrand, Publications de la faculté des lettres, 1981.
- MILNER, Anthony, *The Malays*, Chichester, Wiley-Blackwell, 2011.
- MIURA, Atsushi, *Fasuto fūdoka suru nihon [La fast-foodoïsation du Japon]*, Tōkyō, Yōsensha, 2004.
- MOINE (LE), Robert, *Hierosolomytana expeditio*, dans *Recueil des historiens des croisades. Historiens occidentaux*, Paris, Académie royale des inscriptions et des belles-lettres, 1866, t. III. MONTAIGLON (DE), Anatole, *Recueil de poésies françaises des XV^e et XVI^e siècles. Morales, facétieuses, historiques*, Paris, P. Jannet, 1855 ; rééd. A. Franck, 1876, t. IV, p. 51-65.
- MONTAIGNE (DE), Michel, *Essais*, éd. Maurice Rat, Paris, Garnier, 1962, t. I, livre I, CCCI. MONTENAT, Christian et BARRIER, Pascal, « Les anciennes carrières de Vigny (Vexin). Valorisation d'un site géologique majeur », *Géosciences*, n° 7-8, 2008, p. 64-69.
- MORLEY, Ian, « Modern Urban Designing in the Philippines, 1898-1916 », *Philippine Studies. Historical and Ethnographic Viewpoints*, vol. 64, n° 1, 2016, p. 3-42.
- NAGAZUMI, Yōko, *Shuinsen* [bateaux munis d'une licence à cachet vermillon], Tōkyō, Yoshikawa Kōbunkan, 2001.
- NAUDOT, Carle, *Camargue et Gardians* [1947], Arles, Actes Sud/Parc naturel régional de Camargue, 2011.
- NICOLAS, Laurence, *Beauduc. L'utopie des gratte-plages*, Marseille, Images en manœuvres éditions, 2008.

- NIEUHOFF, Johan, *Voyages and Travels to the East Indies, 1653-1670*, introduction par Anthony Reid, Singapore, OUP, 1988.
- NOGENT (DE), Guibert, *Historia quae dicitur Gesta Dei per Francos*, dans *Recueil des historiens des croisades. Historiens occidentaux*, Paris, Académie des inscriptions et des belles-lettres, Imprimerie royale, 1879, t. IV.
- NOZAWA, Joji, *Les Vins européens à la conquête de l'Asie extrême. Le rôle de la VOC dans l'expansion orientale du vin aux Temps modernes*, thèse sous la dir. de Jean-Robert Pitte, université de Paris-Sorbonne (à paraître).
- , « Wine-drinking Culture in Seventeenth Century Japan: The Role of Dutch Merchants » dans RATH, Eric C. et ASSMANN, Stephanie (dir.), *Japanese Foodways, Past & Present*, Urbana, University of Illinois Press, 2010, p. 108-125.
- , « Wine as a Luxury at the Dutch Factory in Japan During the Second Half of the 18th Century » dans RITTERSMA, Rengenier C. (dir.), *Luxury in the Low Countries*, Bruxelles, Pharo Publishing, 2010, p. 85-106.
- OCAMPO, Anthony, *The Latinos of Asia: How Filipino Americans break the rules of race*, Palo Alto, Stanford University Press, 2016.
- O'HARE, Daniel, « Interpreting the cultural landscape for tourism development », *Urban Design*, vol. 2, n° 1, 1997, p. 33-54.
- OHNUKI-TIERNEY, Emiko, « Pureté et soi primordial : la nature japonaise », *Géographie et Cultures*, n° 7, 1993, p. 75-92.
- OOI, Jin-Bee, *Peninsular Malaysia: Land, People and Economy in Malaya*, New York, Longman, 1976.
- Oranda-jin Nihon tokai-ki* [*Le Voyage maritime des Hollandais vers le Japon*], s.l., 1766.
- OTTO, Hans-Jürgen, *Écologie forestière*, Paris, Institut pour le développement forestier, 1998.
- OWEN, Jeanne, *A Wine Lover's Cook Book*, New York, M. Barrows & Cie, 1940.
- PALMER, Margaret A., BERNHARDT, Emily S., SCHLESINGER, William H., ESHLEMAN, Keith N., FOUFOULA-GEORGIU, Efi, HENDRYX, Michael S., *et al.*, « Mountaintop Mining Consequences », *Science*, vol. 327, n° 5962, 2010, p. 148-149.
- PANTE, Michael, « Urban Mobility and a Healthy City. Intertwined Transport and Public Health in American-Colonial Manila », *Philippine Studies. Historical and Ethnographic Viewpoints*, vol. 64, n° 1, 2016, p. 73-101.
- PASTOUREAU, Michel et SIMONNET, Dominique, *Le Petit Livre des couleurs*, Paris, Éditions du Panama, 2005.
- , *Vert. Histoire d'une couleur*, Paris, Seuil, 2013.
- PASHENKO, Olga « Le jardin partagé est-il un paysage? », *Projets de paysage*, juillet 2011, http://www.projetsdepaysage.fr/fr/le_jardin_partage_est_il_un_paysage_, consulté le 27 avril 2017.

- PAUL-LÉVY, Françoise, « Toxiques, épistémologisons, épistémologisons, il en restera toujours quelque chose », dans POULAIN, Jean-Pierre (dir.), *Études vietnamiennes*, n° 3-4, « Pratiques alimentaires et identités culturelles », 1997, p. 163-204.
- PAULET, Jean-Pierre, *Les Représentations mentales en géographie*, Paris, Anthropos, 2002.
- PÉ, Marie-Pierre, « Principaux éléments du marché du foie gras », *6^e journées de la recherche sur les palmipèdes à foie gras. Arcachon 2004, 7 et 8 octobre 2004*, Paris, ITAVI, p. 19-22.
- PEARSON, Bruce, *La Camargue*, Paris, Gallimard/Conservatoire du littoral, 1997.
- PECH, Pierre, *Les Milieux rupicoles. Les enjeux de la conservation des sols rocheux*, Versailles, Quæ, 2013.
- PÉDELABORDE, Pierre, *Le Climat du Bassin parisien*, Paris, Éditions M.-Th. Génin, 1958.
- PELLETIER, Philippe, « Paysages sans paysans : le cas du Japon », *Annales de géographie*, vol. 99, n° 553, 1990, p. 305-327.
- PERRET, Daniel, *La Formation d'un paysage ethnique. Batak et Malais de Sumatra Nord-Est*, Paris, Presses de l'École française d'Extrême-Orient, 1995.
- PERUSSIS (DE), Loys, *Discours des guerres du comté de Venayscin et de la Provence. Ensemble quelques incidentz*, Avignon, Pierre Roux, 1563.
- PICON, Bernard, *L'Espace et le Temps en Camargue* [1978], Arles, Actes Sud, 2008.
- PIJASSOU, René, *Le Médoc. Un grand vignoble de qualité*, Paris, Tallandier, 1980.
- PILOT DE THOREY, Jean Joseph Antoine, *Usages, fêtes et coutumes existant ou ayant existé en Dauphiné*, Grenoble, Drevet, 1882.
- PINARD, Jacques, *L'Archéologie industrielle*, Paris, PUF, 1985.
- PINCHEMEL, Philippe et Geneviève, *La Face de la Terre. Éléments de géographie*, Paris, Armand Colin, 1997.
- PINNEY, Thomas, *A History of Wine in America*, 1999, t. I, *From the Beginnings to Prohibition*, 2005, t. II, *From Prohibition to the Present*, Berkeley, University of California Press.
- PISE (DE LA), Joseph, *Tableau de l'histoire des princes et principauté d'Orange*, Den Haag, Imprimerie de T. Le Maire, 1639.
- PITHOU, Nicolas, *Histoire ecclésiastique de l'Église de la ville de Troyes, capitale du comté et du pays de Champagne*, Paris, BnF, coll. « Dupuy », ms. 698.
- PITTE, Jean-Robert, *Histoire du Paysage français. De la préhistoire à nos jours* [1983], Paris, Tallandier, 2001.
- , « Vignobles et vins du Japon », *Annales de géographie*, vol. 92, n° 510, 1983, p. 172-199.
- , *Terres de Castanide. Hommes et paysages du châtaignier de l'antiquité à nos jours*, Paris, Fayard, 1986.
- , *Gastronomie française. Histoire et géographie d'une passion*, Paris, Fayard, 1991.
- , « Des productions de qualité dans un paysage de qualité : un défi pour le monde rural français », *L'Aménagement foncier agricole et rural*, n° 79, 1993, p. 19-22.

- , *Histoire du paysage français*, Paris, Pluriel, 1994.
- , « Naissance et expansion des restaurants », dans FLANDRIN, Jean-Louis et MONTANARI, Massimo (dir.), *Histoire de l'alimentation*, Paris, Fayard, 1996, p. 767-778.
- , (dir.), *Géographie historique et culturelle de l'Europe. Hommages au professeur Xavier de Planhol*, Paris, PUPS, 1997.
- , « Pour en finir avec le pseudo-terroir. Les vrais facteurs de la qualité du vin », dans HUMBERT, André et ARNOULD, Évelyne, *Pratiques anciennes et genèse des paysages. Mélanges de géographie historique à la mémoire du professeur Jean Peltre*, Nancy, université de Nancy 2, 1997, p. 195-212.
- , « La géographie du goût, entre mondialisation et enracinement local », *Annales de géographie*, vol. 110, n° 621, 2001, p. 487-508.
- , *Philippe Lamour (1903-1992). Père de l'aménagement du territoire en France*, Paris, Fayard, 2002.
- , « Ordre et désordre au Japon. La maison, modèle réduit de l'organisation de l'espace », dans COLLIGNON, Béatrice et STASZAK, Jean-François (dir.), *Espaces domestiques*, Paris, Bréal, 2004, p. 211-224.
- , « Le foie gras, tradition juive », *Le Monde des religions*, n° 8, 1^{er} novembre 2004.
- , *Bordeaux, Bourgogne. Les passions rivales*, Paris, Hachette Littératures, 2005.
- , « Géographie culinaire des produits de la chasse et de la forêt en France », dans CORVOL, Andrée (dir.), *Forêt et Chasse (X^e-XX^e siècle)*, Paris, L'Harmattan, 2005, p. 127-134.
- , *Le Désir du vin à la conquête du monde*, Paris, Fayard, 2009.
- , *Le Génie des lieux. Pour la géographie*, Paris, CNRS éditions, 2010.
- , *Bordeaux/Burgundy. A Vintage Rivalry*, trad. M. B. DeBevoise, Berkeley, University of California Press, 2012.
- , « La géographie historique et culturelle en France », *Bulletin de la Société géographique de la Chine*, n° 50, 2013, p. 1-19.
- , « L'éloge de la cuisine amoureuse du vin », *Revue du vin de France*, n° 583, juillet-août 2014, p. 34.
- POIDEBARD Antoine, *La Trace de Rome dans le désert de Syrie. Du limes de Trajan à la conquête arabe. Recherches aériennes (1925-1932)*, Paris, Geuthner, 1934.
- POUILLON, Jean, « Manières de table, manières de lit, manières de langage », *Nouvelle revue de psychanalyse*, n° 6, « Destins du cannibalisme », 1972, p. 9-26.
- POUJADE, Robert, *Le Ministère de l'Impossible*, Paris, Calmann-Lévy, 1975.
- POULAIN, Jean-Pierre, « La cuisine c'est plus que des recettes! », *Les Études vietnamiennes*, n° 125-126, « Pratiques alimentaires et identités culturelles. Le patrimoine gastronomique du Viêt-Nam Hanoi », 1997, p. 31-126.
- , « L'espace social alimentaire », *Cahiers de nutrition et de diététique*, vol. 34, n° 5, 1999, p. 271-280.

- , *Manger aujourd'hui*, Toulouse, Privat, 2001.
- , *Sociologies de l'alimentation, les mangeurs et l'espace social alimentaire*, Paris, PUF, 2002.
- , *Dictionnaire des cultures alimentaires*, Paris, PUF, 2012.
- PROVOST, Sylvain, « Les acteurs de la préservation des sites : les inspecteurs des sites », *Revue du ministère de l'Écologie, du Développement durable, des Transports et du Logement*, numéro hors-série, « Pour mémoire : la loi de 1930 à l'épreuve du temps. Les sites, atout pour le territoire. Actes de la journée d'études du 29 novembre 2010 », octobre 2011, p. 32-33.
- QUELLIER, Florent, *Histoire du jardin potager*, Paris, Armand Colin, 2012.
- RANZAN, Ono, *Honzô kômoku keimô [Éclaircissement pour la pharmacopée, 1803-1805]*, Tokyo, Heibonsha, 1991.
- , « Yamato honzô hisei » [Les simples Japonais, version critiquée et corrigée, 1810], dans Ekiken Kaibara, *Cœuvres complètes d'Ekiken*, Tokyo, Kokusho kankôkai, 1973.
- , *Seihin taigo [Rencontres (face à face) avec les invités occidentaux, 1746]*, Tokyo, Nichiran gakkai/The Japan-Netherlands Institute, 1978.
- READ, Charles (dir.), « La Saint-Barthélemy à Orléans, racontée par Johann Wilhelm von Botzheim, étudiant allemand, 1572 », dans *Bulletin de la Société de l'histoire du protestantisme français*, 1872, t. XXI, p. 345-392.
- RECHER, Jean, *Le Grand Métier. Journal d'un capitaine de pêche de Fécamp*, Paris, Plon, coll. « Terre Humaine », 1977.
- REID, Anthony, *Southeast Asia in the Age of Commerce, 1450-1680*, 1988, t. I, *The Lands Below the Winds*, 1993, t. II, *Expansion and Crisis*, New Haven/London, Yale University Press.
- REITEL, François, « La viticulture dans la vallée allemande de la Moselle », *Annales de géographie*, vol. 70, n° 379, 1961, p. 287-299.
- RÉJALOT, Michel, *Les Logiques du château. Filière et modèle vitivinicole à Bordeaux (1980-2003)*, Bordeaux, Presses universitaires de Bordeaux, 2007.
- RHEE, Seung Chul, DONG, Eun Sang et YOON, Eun Sik, « Photogrammetric Facial Analysis of Attractive Korean Entertainers », *Aesthetic Plastic Surgery*, vol. 33, n° 2, 2009, p. 167-174.
- RIGAL, Nathalie, *La Naissance du goût*, Paris, Noésis, 2000.
- RILEY SMITH, Jonathan, *The First Crusade and the Idea of Crusading*, London, The Athlone Press, 1986.
- , *The First Crusaders, 1095-1131*, Cambridge, CUP, 1997.
- ROCHÉ, Jean et AUBRY, Chantal, *Salins de Camargue. Territoires convoités*, Arles, Actes Sud, 2009.
- , *Camargue. Land art*, Arles, Actes Sud, 2010.

- ROCHEL, Xavier, « Jardins et chènevières du village lorrain d'après les cartes et plans anciens », *Le Pays lorrain*, 112^e année, vol. 96, n° 1, 2015, p. 43-48.
- ROCHER, Alain, « La construction de l'espace dans la mythologie japonaise », dans LE BLANC, Charles et ROCHER, Alain (dir.), *Tradition et innovation en Chine et au Japon*, Montréal, Presses de l'université de Montréal, 1996, p. 229-297.
- ROGER, Alain, *Court traité du paysage*, Paris, Gallimard, 1997.
- ROBEQUAIN, Charles, *Le Monde malais*, Paris, Payot, 1946.
- RORDORF, Bernard, « La transformation de l'espace habité », *Bulletin du centre protestant d'études*, vol. 27, n° 4, 1975, p. 5-39.
- ROSE, Brian, « No More Whining about Geographical Indications: Assessing the 2005 Agreement between the United States and the European Community on the Trade in Wine », *Houston Journal of International Law*, vol. 29, n° 3, 2007, p. 732-770.
- ROSNAY (DE), Joël, *Le Macroscop*, Paris, Seuil, 1977.
- ROUCHE, Michel, « Cannibalisme sacré chez les croisés populaires », dans HILAIRE, Yves-Marie (dir.), *La Religion populaire. Aspects du christianisme populaire à travers l'histoire*, Lille, Presses de l'université de Lille 3, 1981, p. 29-41.
- ROUDIÉ, Philippe, *Vignobles et vigneron du Bordelais (1850-1980)*, Bordeaux, Presses universitaires de Bordeaux, 1994.
- , « Vous avez dit "château" ? Essai sur le succès sémantique d'un modèle viticole venu du Bordelais », *Annales de géographie*, vol. 109, n° 614-615, 2000, p. 415-425.
- ROUGIER, Henri (dir.), *Les Hauts-de-Chamossan*, Le Mont-sur-Lausanne, Éditions Loisirs et Pédagogie, 2012.
- , *La Suisse et ses paysages*, Le Mont-sur-Lausanne, Éditions Loisirs et Pédagogie, 2013.
- , *60 lieux à découvrir en Suisse*, Le Mont-sur-Lausanne, Éditions Loisirs et Pédagogie, 2015.
- ROWLANDS, Mike et FULLER, Dorian, « Moudre ou faire bouillir ? Nourrir les corps et les esprits dans les traditions culinaires et sacrificielles en Asie de l'Ouest, de l'Est et du Sud », *Techniques & Cultures*, n° 52-53, 2009, p. 120-147.
- ROY-CAMILLE, Christian, et MARIE, Annick, *Les Meilleures Recettes de la cuisine antillaise*, Paris, Éditions Fleurus, 2000.
- RUBENSTEIN, Jay, « Cannibals and Crusaders », *French Historical Studies*, vol. 31, n° 4, 2008, p. 525-552.
- SAHLINS, Marshall, *Au coeur des sociétés. Raison utilitaire et raison culturelle*, Paris, Gallimard, 1980.
- SAISUKE, Yamamura, *Teisei zôyaku sairân igen [Examen critique des dires des étrangers, édition révisée et augmentée, 1802]*, Tokyo, Seishisha, 1979.
- SALOMÉ, Karine, « Lectures du paysage et construction identitaire : l'exemple des îles bretonnes », dans DEMARTINI, Anne-Emmanuelle et KHALIFA, Dominique (dir.),

- Imaginaire et sensibilités au XIX^e siècle. Études pour Alain Corbin*, Paris, Créaphis, 2005, p. 51-60.
- SÁNCHEZ-PALENCIA, FRANCISCO-JAVIER, OREJAS, Almudena, FERNÁNDEZ-POSSE, María-Dolores, RUIZ DEL ÁRBOL, María et SASTRE, Ines, « Las Médulas (León, Spain). A Rural and Mining Landscape », dans BARTELS, Christoph, RUIZ DEL ÁRBOL, María, LONDEN (VAN), HELEEN et OREJAS, Almudena (dir.), *Landmarks. Profiling Europe's Historic Landscapes*, Bochum, Deutsches Bergbau-Museum Bochum, 2008, t. I, p. 113-124.
- SANSOT, Pierre, *La France sensible*, Seyssel, Champ Vallon, 1985.
- SARVIS, Shirley et THOMPSON, Robert, *American Wines and Wine Cooking*, Des Moines, Creative Home Library, Meredith Corporation, 1973.
- SAUMADE, Frédéric, *Des sauvages en Occident. Cultures taurines en Camargue et en Andalousie*, Paris, Maison des sciences de l'Homme, 1994.
- SAUVIN, Georges, *Un royaume polynésien. Les îles Hawaiï*, Paris, Plon, 1893.
- SAUTTER, Gilles, « Le paysage comme connivence », *Hérodote*, n° 16, 1979, p. 41-67.
- SCHIRMER, Raphaël, *Le Muscadet. Histoire et géographie du vignoble nantais*, Pessac, Presses universitaires de Bordeaux, 2010.
- , « Le géographe et l'expertise dans le domaine des vins », dans WOLIKOW, Serge et JACQUET, Olivier (dir.), *Territoires et terroirs du vin du XVIII^e au XXI^e siècle. Approche internationale d'une construction historique*, Dijon, Éditions universitaires de Dijon, 2011, p. 91-108.
- SCHMUSCH, Rainer, « Vers une géographie imaginaire du préromantisme musical en France », dans BARA, Olivier et RAMAUT, Alban (dir.), *Généalogies du romantisme musical français*, Paris, Vrin, 2012, p. 196-207.
- SCHNITZLER, Bernadette, « Aux origines de la vigne et du vin dans les vallées du Rhin et de la Moselle », *Revue d'Alsace*, n° 137, 2011, <http://alsace.revues.org/1062>, mis en ligne le 1^{er} septembre 2014, consulté le 27 avril 2017.
- SCHÖMANN, Karin, *Weinbau und Fremdenverkehr an der Mittelmosel, Flußlandschaft zwischen Persistenz und Überformung*, Koblenzer Geographisches Kolloquium, 2001, p. 132-143.
- SCHOONMAKER, Franck, *Through Europe on Two Dollars a Day*, New York, McBride, 1927.
- , et MARVEL, Tom, *American Wines*, New York, Duell, Sloan & Pearce, 1941.
- SÉBILLOT, Paul, *Le Folklore de France*, t. I, *Le Ciel et la Terre*, chapitre IV « Les rochers et les pierres », Paris, Librairie orientale et américaine - E. Guilmoto, 1904.
- SÉMAH, François, SÉMAH, Anne-Marie et Djubiantono, Tony, *Ils ont découvert Java*, Jakarta, Pusat Penelitian Arkeologi Nasional, 1990.
- SERRES (DE), Olivier, *Le Théâtre d'agriculture et mesnage des champs* [Paris, Abraham Saugrain, 1603], Arles, Actes Sud, 1996.
- SHIGA, Shigetaka, *Nihon fûkei ron [Des paysages nippons]*, Tôkyô, Seikyô sha, 1894.

- SHIN, Dongwon, « How Commoners Became Consumers of Naturalistic Medicine in Korea, 1600-1800 », *East Asian Sciences, Technology and Society*, vol. 4, n° 2, 2010, p. 275-301.
- SIGURET, Philippe, « Les acteurs de la préservation des sites : un grand témoin », *Revue du ministère de l'Écologie, du Développement durable, des Transports et du Logement*, numéro hors-série, « Pour mémoire : la loi de 1930 à l'épreuve du temps. Les sites, atout pour le territoire. Actes de la journée d'études du 29 novembre 2010 », octobre 2011, p. 29-31.
- SIMEON, Jacky, *De l'eau, des taureaux et des hommes*, Arles, Actes Sud, 2004.
- SIMIEN, Frédéric, *La Camargue. Fille du Rhône et de la mer*, Saint-Cyr-sur-Loire, Alain Sutton, 2010.
- , *Saintes-Maries-de-la-Mer*, Saint-Cyr-sur-Loire, Alain Sutton, 2012.
- SORRE, Maximilien, *Les Fondements biologiques de la géographie humaine*, Paris, Armand Colin, 1943.
- SPECHT, Hiltrud, *Stein & Wein am Mittelrhein. Steine. Böden. Terroir. Landschaft, Geologie und Boden*, St. Goar, Mittelrhein-Wein, 2010.
- STEINBERGER, Michaël, *Au Revoir to All That. Food, Wine and the End of France*, New York/Berlin/London, Bloomsbury, 2009.
- STEWART, Julian Haynes, *Theory of Culture Change: The Methodology of Multilinear Evolution*, Urbana, University of Illinois Press, 1955.
- SUNGOOK, Hong (dir.), *East Asian Science, Technology and Society*, vol. 2, n° 1 (numéro spécial) « The Hwang Scandal and Human Embryonic Stem-Cell Research », 2008, p. 1-17.
- SUN TSE, *L'Art de la guerre*, Paris, Pocket coll. « Agora-Les Classiques », 1993.
- TACH, Liz, « Wine Drinking in America Today », <https://theconversation.com/wine-drinking-in-america-today-35104>, mis en ligne le 26 décembre 2014, consulté le 27 avril 2017.
- TAKASE, Koichiro, « Iezusukai Nihon kanku [La province jésuite du Japon] », dans *Iwanami kôza Nihon tsûshi [Cours sur l'histoire du Japon]*, Tôkyô, Iwanami shoten, t. XI, 1993.
- , *Kirishitan jidai taigai kankei no kenkyû [Étude sur les relations extérieures à l'époque chrétienne au Japon]*, Tôkyô, Yoshikawa kôbunkan, 1994.
- TANAKA-VAN DAALLEN, Isabel, « The Hôchûzensho and Dutch Cuisine » dans YANAI, Kenji (dir.), *Nagasaki dejima no shokubunka (Les Mœurs alimentaires à Deshima, Nagasaki)*, Sasebo, Shinwa Ginkô, 1993.
- THOMAS, Frédéric et BONNEUIL, Christophe, « L'introduction du maïs hybride en France : une technologie fordiste », dans BONNEUIL, Christophe, DENIS, Gilles et MAYAUD, Jean-Luc (dir.), *Sciences, recherches et agriculture. Pour une histoire de la recherche agronomique*, Versailles/Paris, Quæ/L'Harmattan, 2008, p. 155-180.

- THOUVENOT, Claude, *Le Pain d'autrefois. Chronique alimentaire d'un monde qui s'en va*, Paris, Rombaldi, 1978.
- TISSIER, Jean-Louis, s.v. « Paysages », dans LÉVY, Jacques et LUSSAULT, Michel (dir.), *Dictionnaire de la géographie*, Paris, Belin, p. 697-701.
- TOBIN, Joseph (dir.), *Re-made in Japan*, New Haven/London, Yale University Press, 1992.
- TRICART, Jean, « Le vignoble alsacien », *L'Information géographique*, vol. 13, n° 1, 1949, p. 21-27.
- TROCHET, Jean-René, PÉRU, Jean-Jacques et ROY, Jean-Michel (dir.), *Jardinages en région parisienne (XVII-XX^e siècle)*, Paris, Créaphis, 2002.
- TUDEBOLD, Pierre, *Petri Tudebodi, Historia de Hierosolymitano itinere*, dans *Recueil des historiens des croisades. Historiens occidentaux*, Académie royale des inscriptions et des belles-lettres, Paris, 1844-1895, t. III.
- UENO, Akiko, *Rangaku ni okeru seiyō shoku bunka kenkyū. Kōsei shinpen wo chūshin to shite* [Recherche sur la culture de l'alimentation occidentale dans les études hollandaises], thèse, Kitakyushu, université de Kitakyushu (Japon), 2009.
- VANDENBERG, Vincent, *De chair et de sang. Images et pratiques du cannibalisme de l'Antiquité au Moyen Âge*, Rennes/Tours, PUR/Presses universitaires François-Rabelais, 2014.
- VAN DER YEUGHT, Corinne, « Les apports du développement durable au management stratégique des destinations touristiques », communication à la XVII^e conférence annuelle de l'Association internationale de management stratégique (AIMS), Nice, 2008.
- VAN GENNEP, Arnold, *Manuel du folklore français contemporain*, t. I, *Les Cérémonies périodiques cycliques. Carnaval, Carême, Pâques*, Paris, A. et J. Picard, 1947-1949.
- VAN HAMME, Marie, *La Camargue*, Marseille, Éditions Gramond, 2010.
- VÉNARD, Marc, « La fraternité des banquets », dans MARGOLIN, Jean-Claude et SAUZET, Robert (dir.), *Pratiques et discours alimentaires à la Renaissance*, Actes du colloque de Tours 1979, Paris, Maisonneuve et Larose, 1982, p. 137-145.
- VERSCHUER (VON), Charlotte, *Le Riz dans la culture de Heian, mythe et réalité*, Paris, Collège de France/Institut des hautes études japonnaises, 2003.
- VIDAL DE LA BLACHE, Paul, *Tableau de la géographie France*, Paris, Hachette, 1903.
- VILLIERS DU TERRAGE, Édouard, *L'Expédition d'Égypte. Journal d'un jeune savant engagé dans l'état-major de Bonaparte (1798-1801)*, Paris, Cosmopole, 2001.
- VIOLIER, Philippe et ZARATE, Antonio Manuel, « Politiques urbaines du tourisme » dans DUHAMEL, Philippe et KNAFOU, Rémy, *Mondes urbains du tourisme*, Paris, Belin, 2007, p. 143-150.
- VIOLIER, Philippe, « Proposition pour un modèle d'analyse des lieux touristiques », dans LEMASSON, Jean-Pierre et VIOLIER, Philippe (dir.), *Destinations et Territoire*, t. I,

- Coprésences à l'oeuvre*, Montréal, Presses de l'université du Québec, coll. « Téoros », 2009, p. 26-37.
- VINKLER, Isabelle, « Gestion du couvert et régénération de la hêtraie : les intérêts d'un abri léger », *Revue forestière française*, vol. 57, n° 2, 2005, p. 159-174.
- VIRET, Jérémie, « Les "murs de mer" de la côte levantine », *Méditerranée*, vol. 104, 2005, p. 15-24.
- VIRET, Pierre, *La physique papale, faite par manière de devis, et les tiltres des dialogues*, Genève, De l'Imprimerie de Jean Gerard, 1552.
- VITTE Pierre, *Les Campagnes du Haut-Apennin. Évolution d'une société montagnarde*, Clermont-Ferrand, Publications de la faculté des lettres, 1986.
- VOISIN DE LA POPELINIÈRE, Lancelot, *La vraie et entiere histoire des troubles et choses memorables advenues tant en France qu'en Flandres et pays circonvoisins, depuis l'an 1562. Comprinse en quatorze livres*, pour Pierre Davantes, Basle, B. Germain, 1572, p. 241-242.
- VOLODARSKI, Richard, BERTHOLET, Guilhem et GREVET, Alexandre, *Monter son « food truck »*. *Mode d'emploi*, Paris, Eyrolles, 2015.
- VOLVEY, Anne, « L'espace vu du corps », dans LÉVY, Jacques et LUSSAULT, Michel (dir.), *Logiques de l'espace, esprit des lieux*, Paris, Belin, 2000, p. 319-332.
- , CALBÉRAC, Yann et HOUSSAY-HOLZSCHUCH, Myriam, « Terrains de je. (Du) sujet (au) géographique », *Annales de géographie*, vol. 5-6, n° 687-688, 2012, p. 5-23.
- WALLACE, Alfred Russel, *The Malay Archipelago* [1869], introduction de John Bastin, Singapore, OUP, 1986.
- WATERS, Alice, *Chez Panisse: Menu Cookbook*, New York, Random House, 1982.
- WATSUJI, Tetsurō, *Fūdo. Le Milieu humain* [Fūdo, 1935], trad. et éd. Augustin Berque, Paris, CNRS éditions, 2011.
- WILHELMUS TYRENSIS, *Chronicon*, éd. Robert Burchard Constantijn Huygens, Hans Eberhard Mayer, Gerhard Rösch, Turnhout, Brepols, 1986.
- WINSTEDT, Richard, *The Malays: A Cultural History*, London, Routledge & Kegan Paul, 1947; rééd. 1972.
- WOO, Keong Ja, « The Beauty Complex and the Cosmetic Surgery Industry », *Korea Journal*, vol. 44, n° 2, 2004, p. 52-82.
- YANAGITA, Kunio, *Meiji Taishō shi sesō hen* [Notes sur les mœurs et la société aux époques Meiji et Taishō], Tōkyō, Asahi shinbun sha, 1931.
- , *Shokumotu to shinzō* [Le Cœur et la Nourriture], Tōkyō, Sōgen sha, 1948.
- YASUNAO, Oka (dir.), *Kiyō gundan* [Les Propos sur la région de Nagasaki, (1716?)], Tokyo, Kondō shuppansha, 1974.

YOON, Jeon-Ro, CHO, Sung Kyum et JUNG, Kyu Won, « The Challenges of Governing Biotechnology in Korea », *East Asian Science, Technology and Society*, vol. 4, n° 2, 2010, p. 335-448.

YOSHIMI, Shunya et BUIST, David, « “America” as Desire and violence: Americanization in Postwar Japan and Asia During the Cold War », *Inter-Asia Cultural Studies*, vol. 4, n° 3, 2003, p. 433-450.

YU-JOSÉ, Lydia, « Le destin croisé des Philippines et du Japon », dans GUÉRAICHE, William (dir.), *Philippines contemporaines*, Bangkok/Paris, IRASEC/Les Indes savantes, 2013, p. 361-384.

ZIYADI, Mohamed, *Vie rurale et aménagement des pentes dans l'Anti-Atlas occidental, Maroc*, Nancy, Presses universitaires de Nancy/Éditions universitaires de Lorraine, 2013.

CRÉDITS ICONOGRAPHIQUES

- © Serge Chapuis, p. 17.
- © André Humbert/CMIFM, p. 89.
- © René Berton et André Humbert, p. 90, 96, 98, 100.
- © André Humbert/Casa de Velázquez, p. 91, 94, 103, 105.
- © André Humbert et Colette Renard/CMIFM, p. 92.
- © André Humbert et Colette Renard, p. 95, 104.
- © Philippe Boulanger/ministère de la Défense, p. 128.
- © Hugh Clout, p. 137, 140, 143.
- © PNR/SIG/Isenmann, p. 170.
- © Nicolas Jacob-Rousseau, p. 186.
- © Musée d'Art et d'Histoire de Genève, p. 190.
- © Jean-Pierre Huchon, p. 210, 211.
- © Micheline Hotyat, p. 220, 225.
- © Raphaël Mathevet et François Bousquet, p. 222.
- © Olivier Sevin, p. 241-243.
- © Henri Rougier, p. 248, 251, 252, 254.
- © François Legouy, p. 257, 272.
- © Sébastien Dallot, p. 258, 261, 262.
- © Vincent Marcilhac, p. 276, 278, 279, 281, 283-286.
- © Guillaume Giroir, p. 290, 293, 294, 297, 305, 306.
- © Raphaël Schirmer, p. 320-322.
- © Vincent Moriniaux, p. 336.
- © Guy Chemla, p. 376-377, 389, 395.
- © Jean-Pierre Poulain, p. 422.
- © Johannes Zielke, p. 444.
- © Françoise Ardillier-Carras, p. 447, 448, 452 (fig. 4a.), 456.
- © Thor, p. 452 (fig. 4b.).
- © Flora Sheng-Hua Cheng, p. 488, 490, 493, 502.
- © Alan R.H. Baker, p. 520.
- © Jean-Pierre Bartoli, p. 558-559.
- © Olivier Etcheverria, p. 564, 566.
- © Kazutoshi Abe, p. 592.
- © Mamiko Nakamura, p. 606, 612.

D.R. p. 167, 171, 172, 176, 192, 216, 512, 514, 521.

Les directeurs du volume et les auteurs remercient Véronique Lahaye, cartographe à l'université Paris-Sorbonne, pour la réalisation et l'harmonisation des cartes et illustrations graphiques.

TABLE DES MATIÈRES

Avant-propos de Guy Savoy.....	7
Préface de Barthélémy Jobert.....	9
Entretien avec Jean-Robert Pitte Propos recueillis par Jérôme Tadié, Henri Desbois & Valérie Gelézeau, le 11 mars 2016	15
Parcours de Jean-Robert Pitte.....	41
Publications de Jean-Robert Pitte	55

PREMIÈRE PARTIE VARIÉTÉS PAYSAGÈRES

Formes fossiles dans les paysages André Humbert	87
Une approche fractale de la beauté des paysages André Dauphiné.....	107
Le paysage et le militaire Philippe Boulanger.....	115
From history to heritage: the legacy of <i>La grande reconstruction</i> around the Lys valley Hugh Clout.....	135
Des paysages ambigus : les « sites et monuments naturels » en France (1906-2016) Jean-René Trochet	153
Un paysage construit... et menacé, la Camargue Sylvie Brunel	165
Carrières et paysages. Réflexions sur la pierre apparente et la roche occultée dans les paysages contemporains Nicolas Jacob-Rousseau	181
Le potager, bel objet géographique Jean-Pierre Husson.....	201
Perturbations des milieux forestiers et de leurs marges, quelle cicatrisation ? Micheline Hotyat.....	219
Existe-t-il une originalité des paysages malais ? Olivier Sevin	229

DEUXIÈME PARTIE
DES VIGNES ET DES VINS

Une commune suisse et son vignoble : Chamoson (valais) Henri Rougier	247
Les paysages et les mises en scène paysagères viti-vinicoles dans les grandes vallées fluviales : les exemples français et allemands Sylvaine Boulanger, Sébastien Dallot & François Legouy	255
Tequila Entre patrimonialisation et valorisation touristique Vincent Marcilhac	275
La région vitivinicole de Yantai (Shandong, Chine), futur « Bordelais oriental » ? Exploration géographique et critique d'une antonomase Guillaume Giroir	287

656

TROISIÈME PARTIE
GÉOGRAPHIES CULINAIRES

Pour une géographie des sauces au vin Raphaël Schirmer	311
Pour une géographie des bonbons. Le lieu et le produit : Le cas des confiseries traditionnelles en France Vincent Moriniaux	327
Cuisines de la mer... Alain Miossec	341
Le canard de barbarie, la pékinoise et le magret, la révolution silencieuse du mulard Paul Claval	349
Le développement des <i>food trucks</i> à Paris Guy Chemla	363

QUATRIÈME PARTIE
L'ALIMENTATION :
ENTRE HISTOIRE, CULTURES ET SOCIÉTÉS

Nourritures interdites : des Croisés cannibales ? Élisabeth Crouzet-Pavan	399
En dialogue avec la géographie : l'espace social alimentaire Jean-Pierre Poulain	411
Fantasmes alimentaires dans le temps des guerres de Religion : manger ou ne pas être mangé Denis Crouzet	427

L'art du toast à l'arménienne : le boire et le manger dans le pays de Noé Françoise Ardillier-Carras	441
Kava, Whisky et Cognac : boissons fortes et déclin des « indigènes » hawaïens au XIX ^e siècle Christian Huetz de Lempis	461
Les Philippines, carrefour culturel et culinaire Yves Boquet	471
La géographie culturelle du riz à Taïwan Flora Sheng-hua Cheng & Patricia Nguyen	487

CINQUIÈME PARTIE
GÉOGRAPHIES SENSORIELLES

The sights and sounds of amateur musical societies in provincial France during the nineteenth century Alan R. H. Baker	507
Lettre à Jean-Robert Pitte pour une géographie sensorielle de la beauté coréenne Valérie Gelézeau	529
Petite géographie de l'œuvre de Berlioz Jean-Pierre Bartoli	549
Paysage, atmosphère gastronomique et notoriété festive : la recette de la construction d'une destination touristique gourmande ? Les exemples de Saint-Tropez et Mykonos Olivier Etcheverria	561

SIXIÈME PARTIE
KALÉIDOSCOPE JAPONAIS

La connaissance du vin par les Japonais aux XVII ^e et XVIII ^e siècles Joji Nozawa	579
Les plus grandes villes du Japon et le système urbain japonais du point de vue des sièges sociaux et des succursales des grandes entreprises privées en 2010 Kazutoshi Abe	589
Paysage japonais avec pin obligé Pierre Brunel	599
Gastronomie, culture et paysages Le lien médial de l'homme à son alimentation à travers l'exemple japonais Nicolas Baumert & Ikuhiro Fukuda, illustrations Mamiko Nakamura	601
Bibliographie générale	521
Crédits iconographiques	653
Table des matières	655

