

L'univers d'un géographe

Mélanges en l'honneur
de Jean-Robert Pitte

Jean-René Trochet, Guy Chemla
et Vincent Moriniaux (dir.)

L'œuvre de Jean-Robert Pitte l'inscrit parmi les géographes français contemporains qui ont le plus fortement marqué sa discipline et contribué au mieux à sa défense et reconnaissance, tant auprès du grand public que des instances et organismes nationaux et internationaux. Cet ouvrage, auquel ont collaboré ses collègues, amis, disciples et étudiants, suit quelques-unes des pistes qui balisent un univers de géographe depuis toujours intéressé par les permanences et les ruptures, attentif à l'émergence de préoccupations nouvelles et s'efforçant d'y trouver des réponses, contribuant à celle de sensibilités scientifiques jusque-là inédites et y entraînant ses étudiants, et attachant toujours de l'importance à la créativité et à la convivialité au filtre rigoureux de son métier de géographe.

Si le paysage reste l'un des thèmes classiques de la géographie, les géographes l'étudient aujourd'hui entre permanence et rupture, à la croisée du patrimoine au sens large et des changements climatiques. La géographie des productions alimentaires s'inscrit aussi dans la longue durée mais elle trouve autant sa place, souvent à partir des combinaisons savantes élaborées par les hommes en transformant l'espace et en l'adaptant à leurs besoins, dans les productions variées qui donnent odeurs et saveurs à la diversité culturelle contemporaine. Elle est ainsi partie d'une géographie sensorielle qui contribue à définir les contours d'une collectivité ou d'un groupe humain.

Avant-propos de Guy Savoy

Préface de Barthélémy Jobert,
Président de l'université Paris-Sorbonne

ISBN de ce PDF :
979-10-231-3190-1

Photographie : Vue des vignobles des hautes-côtes-de-nuits et du village d'Arcenant (Côte d'Or) © AKG/ Hervé Champollion

<http://pups.paris-sorbonne.fr>

L'UNIVERS D'UN GÉOGRAPHE
MÉLANGES EN L'HONNEUR DE JEAN-ROBERT PITTE



Photo : Klein/Plon

Jean-Robert Pitte, né en 1949, est Professeur émérite et ancien Président de l'université Paris-Sorbonne (2003-2008), Président-fondateur de l'université Paris-Sorbonne Abu Dhabi, aux Émirats arabes unis (2006-2008), et secrétaire perpétuel de l'Académie des sciences morales et politiques depuis 2007. Il est l'auteur d'une œuvre abondante, parmi laquelle on peut distinguer *L'Histoire du paysage français* ; *La Gastronomie française. Histoire et géographie d'une passion* (Fayard, 1991) ; *Une famille d'Europe* (Fayard, 2011) ; *La Bouteille de vin. Histoire d'une révolution* (Tallandier, 2013) ; et le *Dictionnaire amoureux de la Bourgogne* (Plon, 2015).

GÉOGRAPHIE

Collection dirigée par
Christian Giusti

Dernières parutions

Géographie historique et culturelle de l'Europe
Hommage au Professeur Xavier de Planhol
Jean-Robert Pitte (dir.)

Îles révélées

Territoires et identités en crise dans le Pacifique insulaire
Dominique Guillaud, Christian Huetz de Lemp
& Olivier Sevin (dir.)

La Rue à Rome. Entre l'émotion et la norme
Brice Gruet

Prix Charles Maunoir de la Société de géographie
Maisons paysannes en Europe occidentale (XV^e-XX^e siècle)
Jean-René Trochet (dir.)

L'Asie-Pacifique des crises et des violences
Christian Huetz de Lemp & Olivier Sevin (dir.)

Les Campagnes en France et en Europe
Outils, techniques et sociétés, du Moyen Âge au XX^e siècle
Jean-René Trochet

Prix Antoine Alexandre Boutroue de la Société de
géographie

Comme un parfum d'îles
Florilège offert à Christian Huetz de Lemp
Olivier Sevin (dir.)

Atlas des pays du Golfe
Philippe Cadène & Brigitte Dumortier

Atlas du Proche-Orient arabe
Fabrice Balanche

La Privatisation de Chicago
Idéologie de genre et constructions sociales
Laurence Gervais

Les Forêts de la Grande Guerre. Histoire, mémoire,
patrimoine
Jean-Paul Amat

De l'Empire à la tribu
États, villes, montagnes en Albanie du Nord (VI^e-XV^e siècle)
Jean-René Trochet

Le Sacre de la Nature
Bernard Sajaloli & Étienne Grésillon (dir.)

Jean-René Trochet, Guy Chemla & Vincent Moriniaux (dir.)

L'univers d'un géographe

Mélanges en l'honneur
de Jean-Robert Pitte



Ouvrage publié avec le concours
de l'université Paris-Sorbonne

Les SUP sont un service général de la faculté des Lettres de Sorbonne Université.

© Presses de l'université Paris-Sorbonne, 2017
ISBN de l'édition papier : 979-1-02310-569-8

© Sorbonne Université Presses, 2023

Mise en page Emmanuel Marc DUBOIS/3d2s, Issigeac/Paris
d'après le graphisme de Patrick VAN DIEREN

SUP
Maison de la Recherche
Université Paris-Sorbonne
28, rue Serpente
75006 Paris

tél. : (33)(0)1 53 10 57 60

sup@sorbonne-universite.fr

<https://sup.sorbonne-universite.fr>

PREMIÈRE PARTIE

Variétés paysagères

CARRIÈRES ET PAYSAGES
RÉFLEXIONS SUR LA PIERRE APPARENTE ET LA ROCHE
OCCULTÉE DANS LES PAYSAGES CONTEMPORAINS

Nicolas Jacob-Rousseau

LES CARRIÈRES DANS LA PERSPECTIVE DE L'HISTOIRE DU PAYSAGE

Dans nos paysages contemporains, les carrières partagent avec la friche le sort paradoxal d'être des éléments naturels (ici des affleurements rocheux) et néanmoins des objets de répulsion. Frappant plus le regard que la broussaille – que François Béalu et Gilles Clément ont réhabilitée dans *Éloge de la friche*¹ – les premières irritent la sensibilité paysagère de la société d'aujourd'hui. Généralement honnies, les carrières le sont avant tout en raison de leur « impact » visuel, à quelque échelle que l'on aborde celui-ci : de l'échancrure que fait le site sur la toile de fond paysagère à l'aspect des abords immédiats du carreau, avec ses aérosols poussiéreux ou ses écoulements boueux. Mais leurs autres nuisances, la pollution des eaux, les bruits des tirs de mines ou de la circulation des engins de chantier sont aussi le ressort de nombre de conflits environnementaux actuels. Après la fermeture des sites, les dangers résiduels venant de parois mal stabilisées ou d'une triste fonction de dépotoir plus ou moins autorisé les rendent répulsifs pour longtemps.

Si l'on relève un intérêt pour les effets paysagers de l'extraction dans la *Géographie humaine* de Jean Brunhes², au chapitre de l'occupation destructive, les travaux de géographes sur le thème des carrières sont restés rares. Depuis l'étude publiée par Claude Bertrand, Georges Bertrand et Jean Raynaud sur le Sidobre³, l'essentiel des analyses a été mené à l'échelle moyenne et focalisé sur les nuisances et leur perception, comme sur les parties prenantes

1 François Béalu et Gilles Clément, *Éloge de la friche*, Paris, Filigranes éditions, 1994.

2 Jean Brunhes, *La Géographie humaine*, Paris, Félix Alcan, t. I, 1934.

3 Claude Bertrand, Georges Bertrand et Jean Raynaud, « Le Sidobre (Tarn). Esquisse d'une monographie », *Revue géographique des Pyrénées et du Sud-Ouest*, n° 49-2, 1978, p. 259-314, en ligne, disponible à l'adresse : http://www.persee.fr/doc/rgpso_0035-3221_1978_num_49_2_3553, consulté le 3 avril 2017.

des conflits pour l'espace, exception faite de travaux orientés vers l'écologie des sites abandonnés⁴. Dans leur majorité, les travaux récents, souvent motivés par la réglementation sur les milieux aquatiques, ont été consacrés aux carrières alluvionnaires⁵, délaissant presque les fronts de taille des carrières de roches massives, pourtant plus anciens et faisant une marque indélébile dans les paysages⁶.

Toutefois, il convient de mentionner l'existence d'une réflexion et d'un véritable savoir-faire en matière de réaménagement des sites après leur fermeture. Développés à l'initiative des entreprises et des sociétés de carriers, ils permettent de transformer le carreau en base de loisir, de reconstituer un terrain agricole ou encore de recréer un écosystème. Depuis les années 1970, en effet, la réglementation est devenue plus exigeante à l'égard des exploitants qu'elle contraint à des mesures compensatoires ou à une remise en état des lieux. De très nombreux guides techniques présentent les diverses manières de conduire l'extraction en tenant compte des conditions environnementales (topographiques, écologiques, paysagères, économiques...) et de la fonction à donner aux sites à la fin de l'exploitation. Si le paysage – ou les techniques paysagistes – intervient ici, c'est avant tout pour servir de garant au moment de la demande de permis d'exploitation comme pour tenter d'effacer les marques laissées par l'activité extractive, une fois échu le terme de la concession. Il faut convenir que certaines techniques très éprouvées permettent en effet de ne plus

- 4 François Bétard, « Potentialités écologiques des carrières de quartzite après exploitation. L'exemple de la carrière de Cheffois (Vendée, France) », *Physio-Géo*, vol. 5, 2011, p. 75-93, en ligne, disponible à l'adresse : <https://physio-geo.revues.org/1667>, consulté le 3 avril 2017.
- 5 Norbert Landon, *L'évolution contemporaine du profil en long des affluents du Rhône moyen. Constat régional et analyse d'un hydrosystème complexe, la Drôme*, thèse sous la dir. de Jean-Paul Bravard, université Paris-Sorbonne, 1999 ; Catherine Carré et Michèle Chartier, « La gestion d'une ressource non renouvelable. Entre gestion durable et aménagement des nuisances, le cas des granulats alluvionnaires en Île-de-France », *Annales de Géographie*, t. 111, n° 626, 2002, p. 406-418, en ligne, disponible à l'adresse : http://www.persee.fr/doc/geo_0003-4010_2002_num_111_626_1985, consulté le 3 avril 2017 ; Simon Edelblutte, « "Logique exploitation" ou "logique de protection" dans la vallée de la moyenne Moselle. Le paysage révélateur des conflits spatiaux liés à l'extraction des alluvions », *Géocarrefour*, vol. 75-4, « L'interface nature-sociétés dans les hydrosystèmes fluviaux », 2000, p. 293-304, en ligne, disponible à l'adresse : http://www.persee.fr/doc/geoca_1627-4873_2000_num_75_4_2481, consulté le 3 avril 2017.
- 6 Anne-Cécile Jacquot, « Quelle gouvernance des projets d'ouverture et d'extension de carrières ? », *Projets de paysage. Revue scientifique sur la conception et l'aménagement de l'espace*, n° 4, juillet 2010, en ligne, disponible à l'adresse : <https://journals.openedition.org/paysage/24150>, consulté le 27 juillet 2023 ; Nicolas Jacob-Rousseau et Isabelle Rousseau-Jacob, « Les carrières, un paysage des rives fluviales ? », dans Maurice Bernadet et Antoine Frémont (dir.), *Fleuves et territoires. Actes des septièmes rencontres de Mâcon*, 13-14 septembre 2012, Mâcon, Institut de recherche du Val de Saône-Mâconnais, 2014, p. 293-312.

rien laisser soupçonner d'une excavation qui fut béante des années durant⁷. Soulignons enfin que pour l'essentiel, ces travaux sont à mettre au compte de paysagistes ou d'écologues.

L'orientation de notre propos découle de ce double constat car, dans l'étude géographique des conflits spatiaux comme dans la mise au point d'outils de réhabilitation paysagère ou écologique des sites, la réflexion restée ancrée dans le temps présent a fort peu exploré les perspectives offertes par l'histoire du paysage. Nous pensons pourtant que celle-ci permet d'aborder le thème sous de nouveaux angles. Ainsi, en cherchant à reconnaître et mesurer le rôle que les carrières ont joué depuis longtemps dans la formation des paysages actuels, on peut envisager l'évolution écologique ou visuelle des sites sur la longue durée et plus seulement dans les quelques années qui suivent leur fermeture. Dans un autre ordre d'idées, la question est aussi de comprendre comment un élément banal, omniprésent, inscrit depuis toujours dans nos paysages et, somme toute fort bien toléré jusqu'à une époque récente, est devenu aujourd'hui l'objet de conflits locaux, mais aussi de perceptions fort contradictoires puisque l'on relève, dans une disgrâce assez générale, quelques rares initiatives de patrimonialisation de certains sites⁸. De la sorte, cette histoire des paysages de carrières (ou des carrières dans le paysage) consiste autant en une approche archéologique, en une histoire du motif que constitue la carrière dans les représentations paysagères qu'en une analyse du rapport que nous entretenons aujourd'hui avec ces sites. Dans les quatre tableaux que nous proposons ainsi, sans l'ambition de l'exhaustivité, nous chercherons à apporter quelques éléments pour un regard distancié et, pourquoi pas, apaisé sur les fronts de taille. Nous étudierons particulièrement l'hypothèse qu'une combinaison d'évolutions sociales (regards sur l'environnement, perceptions, modes de vie) et paysagères (enfrichement, banalisation du paysage, modalités d'exploitation des sites) a fait des carrières cet objet qui agace tant la vue depuis quelques décennies.

L'ARCHÉOLOGIE DU PAYSAGE, POUR RÉVÉLER D'ANCIENNES ET INNOMBRABLES CICATRICES

Les archéologues, parce qu'ils étudient les rapports des sociétés anciennes avec leurs environnements, savent depuis longtemps que nos paysages sont perforés

- 7 Union nationale des industries de carrières et matériaux de construction, Union nationale des producteurs de granulats, *Guide des paysages de carrières*, s.l., UNICEM-UNPG, 2009 ; Anne Blouin, *Guide pratique d'aménagement paysager des carrières*, s.l., UNPG, 2011.
- 8 Christian Montenat et Pascal Barrier, « Les anciennes carrières de Vigny (Vexin). Valorisation d'un site géologique majeur », *Géosciences*, n° 7/8, « Découvrir le patrimoine géologique de la France, 2008, p. 64-69.

de carrières, auxquelles nul ou presque ne prête attention dans ses déplacements quotidiens. La toponymie souvent limpide en témoigne pourtant : les Perrières, l'Argilière, les Lavières, les Meulières ou encore Rochetaillée. D'autres fois, il faut se donner la peine de la déchiffrer, comme à Lacrost où, sur les bords de la Saône et en face de Tournus, un vieux noyau de peuplement presque entièrement occupé à extraire la pierre de creux (*crot*, *crost* en dialecte bressan) forés dans un pointement calcaire de La Bresse finit par en tirer assez d'aisance pour se détacher de la commune mère, Préty, au milieu du XIX^e siècle⁹. À l'époque d'Amédée de Savoie, en 1281, l'extraction avait déjà donné son nom au lieu-dit et l'on sait qu'entre 1815 et 1843, les carrières fournissaient régulièrement les routes ou les travaux de réfection des ponts de la région¹⁰.

184

La circulation des matériaux de construction aux propriétés spécifiques (pierre de parement, pierres dures, porphyres), mais aussi de pierres destinées à l'outillage, des silex et obsidiennes aux meulières, a suscité de nombreuses investigations archéologiques. Les spécialistes ont recherché les provenances, identifié les sites d'extraction, analysé les moyens de transport¹¹. Dans les dernières décennies, leurs travaux ont fait apparaître l'omniprésence des excavations, des fronts de taille et des parois exploitées dans notre environnement. L'un des meilleurs exemples est la vallée du Nil où Tom Heldal et Per Storemyr ont cartographié l'ensemble des sites d'extraction sur les versants et les plateaux rocheux qui bordent le cours du fleuve devant Assouan¹². Là, d'immenses carrières de l'époque pharaonique présentent encore leurs fronts de taille dans un état de fraîcheur que seul le désert conserve aux paysages rocheux. En 1799, remontant le Nil parmi d'autres savants de l'expédition d'Égypte, Édouard Villiers du Terrage avait été frappé à maintes reprises par ces grandes entailles dans les versants. L'ampleur de ces vestiges, mais aussi l'étrangeté des formes d'autres sites étudiés dans l'orient méditerranéen ont conduit des auteurs, en forgeant le néologisme *quarryscapes* (paysages/vues de carrières), à leur donner le rang d'authentiques paysages¹³. Leur originalité est en effet indéniable, comme sur ces écueils rocheux qui pointent devant les antiques cités phéniciennes, où les « murs de mer » forment d'insolites

9 *Carrières de Lacrost. Administration, personnel, comptabilité, revenus*, Archives départementales de la Saône-et-Loire, Dossier O 1033 (1851-1877).

10 *Pont de la levée de Lacrost. Travaux*, Archives départementales de la Saône-et-Loire, Dossier 2 S 47 (1815-1824).

11 Jean-Pierre Gély et Jacqueline Lorenz (dir.), *Carriers et bâtisseurs de la période préindustrielle. Europe et régions limitrophes*, Paris, éditions du CTHS, 2011.

12 Tom Heldal et Per Storemyr, « The quarries at the Aswan west Bank », dans Elizabeth Bloxam, Tom Heldal et Per Storemyr (dir.), *Characterisation of complex quarry landscapes. An example from the west bank quarries Aswan*, Quarryscape Report : Project Quarryscape, Geological Survey of Norway, 2007, p. 69-141.

13 Nizar Abu-Jaber, Elizabeth G. Bloxam, Patrick Degryse et Tom Heldal (dir.), *Quarryscapes. Ancient stone quarry landscapes in the eastern Mediterranean*, Oslo, Geological Survey of Norway, Special Publication n°12, 2009.

remparts entaillés dans la roche¹⁴. Dans ces carrières tout en longueur, le front d'exploitation entamait l'affleurement du côté tourné vers la côte, permettant ainsi aux carriers de travailler à l'abri du ressac. Ailleurs, comme à Délos, des carreaux aujourd'hui faiblement ennoyés par la remontée du niveau marin depuis l'époque grecque antique laissent émerger des tambours de colonnes inachevées dans un site évoquant une création du *land art*.

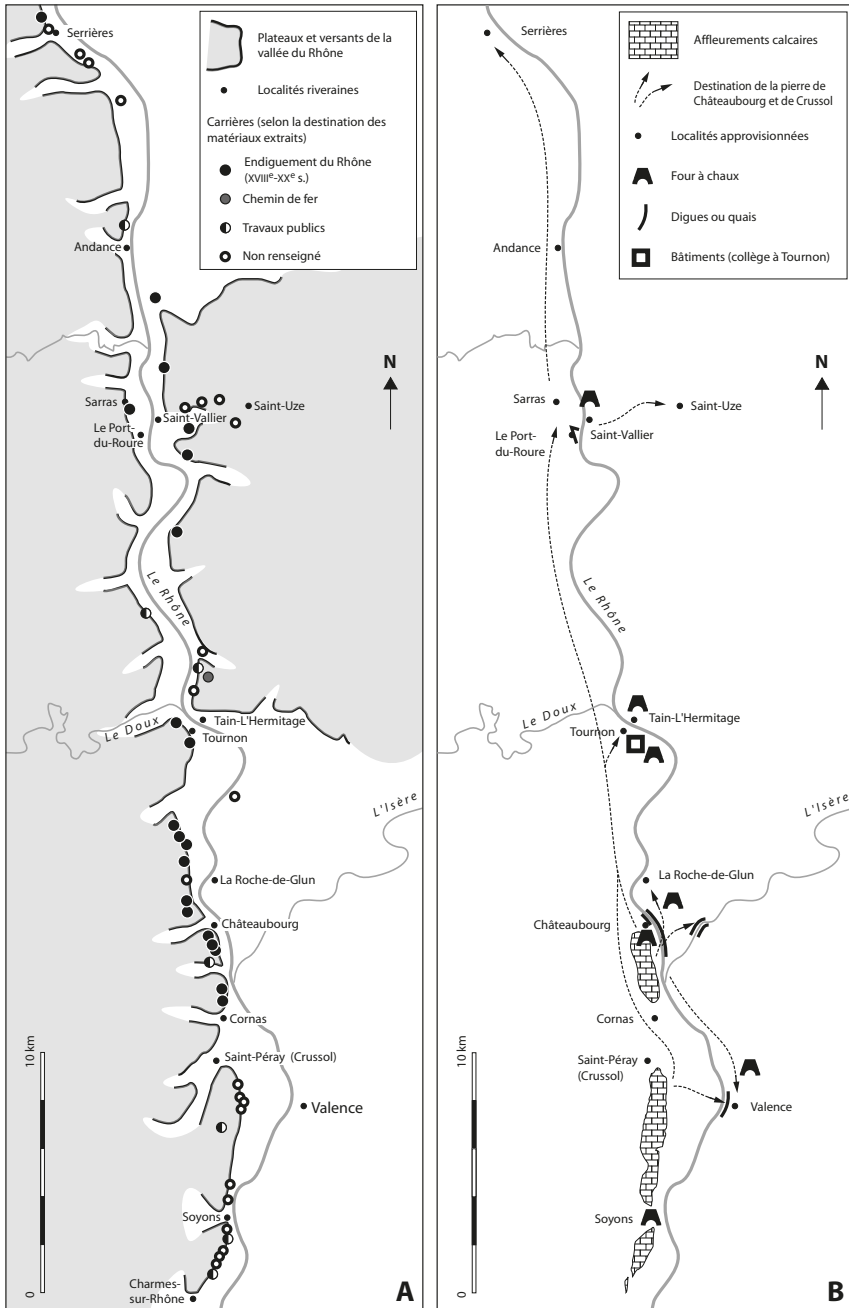
La proximité d'avec la voie d'eau, fluviale ou maritime, voilà le trait commun à tous ces *quarryscapes*. La pierre, matériau pondéreux, transitait presque exclusivement sur des embarcations, ce qui explique la présence d'innombrables sites d'exploitation le long des rives fluviales¹⁵. Dans la vallée du Rhône, la documentation tirée d'archives illustre à quel point des liens étroits se sont noués entre le fleuve et les carrières riveraines au cours des trois derniers siècles. Le long du défilé qui va de Serrières à Tournon puis au pied du versant abrupt de la rive droite jusqu'à Soyons, on repère aisément de nombreux sites d'extraction (fig. 1). Dans la partie sud de ce tronçon, entre Châteaubourg et Crussol, les affleurements calcaires furent particulièrement prisés car ils sont les premiers que l'on rencontre en venant de Lyon ; ils ont régulièrement fourni de la pierre de taille au moins depuis l'époque romaine et de la chaux, signalée dès le xvii^e siècle¹⁶. Ces deux produits ont transité sur le Rhône grâce à la batellerie et parfois assez loin puisque, par exemple, la chaux de Châteaubourg approvisionnait Lyon au xix^e siècle. Or, à partir des années 1840, l'essor de la batellerie favorisa l'ouverture de nouvelles carrières, non pas tant parce que la diffusion commerciale des produits s'en trouvait plus aisée mais parce que l'État finança de grands travaux destinés à améliorer les conditions de la navigation rhodanienne. Les chantiers des digues de l'Isère et du Rhône engloutirent alors de grands volumes d'embrochements mais aussi de chaux qui était nécessaire à la bonne tenue des perrés sur les digues ; les abrupts calcaires de Cornas et Châteaubourg furent particulièrement mis à contribution. À peu près à la même époque, les ingénieurs qui organisèrent l'endiguement du Danube devant Vienne firent ouvrir également de nombreuses carrières en amont de la ville, dans les flancs rocheux du défilé de la Wachau. Véhicules et consommateurs de roches, le Rhône, le Danube, le Rhin ou le Douro, dans leurs trouées héroïques escaladées de vignobles réputés, ont ainsi fait naître

14 Jérôme-Luther Viret, « Les “murs de mer” de la côte levantine », *Méditerranée*, vol. 104, « Environnements littoraux méditerranéens, héritages et mobilité », 2005-1, p. 15-24, en ligne, disponible à l'adresse : <http://mediterranee.revues.org/2052>, consulté le 3 avril 2017.

15 Jean-Pierre Gély et Jacqueline Lorenz (dir.), *Carriers et bâtisseurs de la période préindustrielle*, *op. cit.*

16 Nicolas Jacob-Rousseau et Isabelle Rousseau-Jacob, « Les carrières, un paysage des rives fluviales ? », art. cit.

de véritables paysages de carrières qui font indiscutablement partie du patrimoine culturel, malgré le faible intérêt ou les conflits qu'ils suscitent.



1. A : Localisation des carrières de la vallée du Rhône entre Serrières et Soyons ;
B : Destinations et emplois de la pierre calcaire du massif de Châteaubourg-Crussol
entre la fin du XVIII^e siècle et la fin du XIX^e siècle
Sources : Jacob-Rousseau et Rousseau-Jacob, 2014 (modifié), Vacheresse, 2012

L'archéologie du paysage apporte d'autres enseignements, si l'on ne se borne pas à dresser un inventaire cartographique des carrières mais que l'on considère aussi leurs fonctions et leurs évolutions au cours du temps. L'extraction du silex ou de la chaux, de la pierre de taille, ou le dégagement de blocs massifs qui parfois gisent encore sur le carreau comme, à Baalbek, la *Pierre du Sud* aux dimensions étonnantes, sont autant d'aspects très différents de l'approvisionnement en matériaux. Combinés aux contraintes techniques des carrières et aux propriétés de la roche, plus ou moins fissile ou diaclasée, ils ont laissé des marques fort diverses dans les paysages : creux peu perceptibles, facettes verticales, haldes ébouleuses, dont l'évolution ultérieure, elle-même influencée par les conditions du milieu, participe à la différenciation du paysage et même des biotopes. On peut en juger en comparant une nouvelle fois les imposantes carrières de la vallée du Nil ou des abords de Persépolis¹⁷, à celle des versants du Rhône, du Danube ou d'autres régions d'Europe. Les premières, soumises à l'aridité depuis plusieurs millénaires, ont peu évolué tandis que les autres, parfois vieilles d'à peine plus d'un siècle, ont déjà subi la patine, l'altération due aux agents météoriques et la colonisation végétale qui toutes concourent à les rendre bien plus discrètes. À cet égard, il est significatif de relever que c'est avec curiosité et surprise que certains carrières modernes découvrent parfois quelques traces d'exploitation ancienne passées inaperçues avant leurs premiers travaux dans la concession qu'ils exploitent.

L'arrêt de l'extraction ne livre cependant pas les carrières aux seuls agents naturels. Bien souvent, les sites ont été voués à d'autres usages et très rarement à l'oubli ou la relégation. Certes à Syracuse, le tyran faisait jeter les proscrits de son régime dans les latomies toutes proches, mais dans maints autres endroits les carrières ont été intégrées aux aspects les plus ordinaires ou les plus paisibles de la vie quotidienne. Il est plaisant de constater par exemple que l'on n'a pas attendu notre époque pour reconvertir d'anciennes carrières en terrains agricoles. Dès 1816 à Lacrost, évoquée plus haut, le conseil municipal faisait obligation aux adjudicataires qui extrayaient la roche de planter chaque année un certain nombre de noyers dans des endroits du carreau qui leur étaient indiqués, la commune augmentant ses ressources en amodiant la récolte des

17 Sébastien Gondet, « Stratégies d'exploitation de la pierre à Persépolis. Nouvelles données archéologiques », *Iranica Antiqua*, vol. 50, 2015, p. 279-331 en ligne, disponible à l'adresse : http://poj.peeters-leuven.be/content.php?url=article&id=3053523&journal_code=IA, consulté le 3 avril 2017.

noix¹⁸. Un peu plus au nord, sur la côte viticole entre Beaune et Dijon, on ne compte plus les carrières qu'au fil des siècles on a rechargées en terres prises aux alentours, voire en gravats urbains¹⁹, métamorphosant des creux rocheux et humides en *climats* de grands crus aux noms évocateurs : les Crots, les Argilières, les Perrières, aux Argilas, le Clos de la Roche... mais parmi lesquels il est piquant de compter aussi l'illustre Romanée-Conti ! La fonction défensive n'était pas rare puisque dans de nombreuses forteresses les carrières ont été dès le départ intégrées à la conception de l'ouvrage défensif : près de Nuits-Saint-Georges, les murs du château de Vergy rehaussaient simplement des parois verticales habilement ménagées sur le pourtour de la crête calcaire d'où furent tirés les blocs de construction ; dans d'autres cas, le prélèvement de pierres de taille servait à former le fossé d'enceinte, dont le Krak des chevaliers donne un très parlant exemple. Parfois la carrière abandonnée devint le séjour des morts, les fronts de taille percés alors de multiples niches où étaient placés les corps embaumés, comme on le voit souvent au Proche-Orient. Combien de visiteurs émerveillés de Pétra remarquent-ils que la plupart des tombeaux qu'ils admirent furent auparavant les sites où la ville antique, aujourd'hui disparue, s'approvisionnait en pierres ? Mais les carrières appartiennent aussi aux vivants comme peut en témoigner à Thessalonique l'émouvante et menue église de *Osios David tou Latomou* (Saint David), nichée au pied d'un de ces modestes mais innombrables fronts de taille qui accidentent les pentes de la ville haute, et peut-être nommée en l'honneur d'un pieux carrier (*latomos*) ou plus simplement du site où elle s'élève. Dévoilé par une observation attentive de notre environnement, ce côtoiement séculaire de nos lieux de vie avec des carrières fait poindre la question de leur inscription et de leur traitement dans les représentations artistiques du paysage, témoins assez justes du regard qu'une société porte aux objets qui l'entourent.

LA PEINTURE PAYSAGISTE, POUR VIVIFIER LES REGARDS PÉTRIFIÉS

Au *Quattrocento*, alors que le paysage émerge à peine dans une peinture italienne encore imprégnée des canons esthétiques byzantins, persistent ces étranges rochers qui hérissent les icônes. Leurs fissures en lignes brisées, les niches anguleuses où se blottissent les saints, les prophètes, un anachorète ou le peuple rappellent curieusement des parois de carrières. S'agit-il d'un simple effet de stylisation ayant abouti à une convergence de formes ?

¹⁸ Préty. *Revenus, concessions*, Archives départementales de la Saône-et-Loire, Dossier O 1545 (1816-1875).

¹⁹ Jean-Pierre Garcia, « "Le vin et le lieu". La construction des terroirs et des climats viticoles », *Histoire antique et médiévale*, hors-série n° 20, 2009, p. 74-79.

Doit-on y déceler l'évocation de ces crêtes karstifiées si nombreuses dans les paysages méditerranéens, ou bien l'iconographe, dans son atelier de Thessalonique ou de Constantinople ou reclus dans sa laure, n'avait-il pour modèle de relief que la latomie toute proche ? L'hypothèse, peut-être audacieuse, mériterait d'être soumise à un véritable historien de l'art ; avérée, elle pourrait indiquer que les rapports entretenus avec ces sites étaient pour le moins paisibles.

En revanche les carrières apparaissent de façon certaine dans des œuvres picturales postérieures qui livrent ainsi une intéressante matière à réflexion. La *Pêche miraculeuse*, peinte en 1444 par Konrad Witz et que l'on considère comme la première œuvre paysagère fidèle à la topographie dans la peinture européenne, déroule une vue des Alpes depuis la rive nord du lac de Genève (fig. 2). Sur ce volet d'un retable, le peintre a représenté deux carrières : à l'arrière-plan, un grand front de taille écorche le flanc nord du Salève, sous un crêt où l'extraction est toujours active de nos jours ; au premier plan, transparait ennoyée l'une de ces carrières de molasse jadis exploitées lorsque le niveau du lac variait encore saisonnièrement²⁰. Au XVI^e siècle, Brueghel l'Ancien représente à son tour des carrières dans la *Tour de Babel* (1563) où elles occupent une surface non seulement importante, mais très centrale dans le tableau, puisqu'elles y constituent des fondements de l'édifice et amenuisent aussi un pan de montagne qui, à mi-hauteur, perce encore la muraille. Dans une gravure anonyme et moins fantasmagorique, conservée à Besançon et réputée copiée sur une œuvre de Pieter Brueghel le Jeune, on distingue sur la rive d'un fleuve, au second plan, un ensemble de personnages qui semblent s'affairer au pied d'une paroi rocheuse aux entailles très nettes et percée de quelques orifices. Les formes et la localisation incitent assez à y reconnaître un autre front de taille. Vers 1567-1580, Lucas van Valckenborch qui peint dans ses tableaux où coule la Meuse (*Paysage ; Paysage fluvial montagneux avec des activités minières...*) les fourneaux et les mines, qui préfigurent le long destin sidérurgique de la région liégeoise place aussi au bord de la rive des parois rocheuses aux airs de carrières. Du moins, le traitement pictural imite ici les desquamations assez caractéristiques d'une extraction exploitant les joints de stratifications dans les roches massives, comme l'aspect éboulé du pied des fronts de taille.

20 Anne Baud, *Ressources, choix et mise en œuvre de la pierre dans l'architecture monumentale en Haute-Savoie, XII^e-XVI^e siècle*, mémoire d'habilitation à diriger les recherches, université Lumière-Lyon II, 2014, vol. 1.



2. La Pêche miraculeuse (retable de Saint-Pierre), Konrad Witz, 1444, huile sur bois de sapin, L : 134,6 cm, h : 153,2 cm, musée d'Art et d'Histoire, Genève

Alors qu'elles semblent inconnues des toiles de l'âge classique, les carrières réapparaissent quand à la fin du XVIII^e siècle se développe à nouveau une peinture paysagiste fondée sur l'observation *in situ* et un intérêt pour le paysage ordinaire. Si l'Oreille de Denys, à Syracuse, peut n'avoir inspiré plusieurs dessins que pour des motifs archéologiques, les *Carrières dans la forêt de Fontainebleau* que Théodore Caruelle d'Aligny peint vers 1830 puis les très nombreuses toiles, gouaches ou esquisses représentant des sablières, des carrières au cours des décennies suivantes – ne citons que *Sand Pits* de John Linnell (1849) ou la *Carrière de Nanterre* de René Billotte (fin du XIX^e siècle) – n'ont eu comme sujet que le site d'extraction et ses proches alentours. La récurrence du thème interdit de le tenir pour anecdotique et lorsque Cézanne, entre 1895 et 1902, peint cinq toiles directement inspirées du site des carrières de Bibémus où l'extraction a cessé quelques années plus tôt, un seuil esthétique est franchi. Le jeu de la lumière, les silhouettes végétales se détachant près des anciens fronts de taille dans des bancs très colorés en font un site d'expérimentation picturale et certains historiens de l'art estiment que ces cinq tableaux sont à l'origine du mouvement cubiste. On n'a pas manqué de noter, en effet, la convergence de formes, de couleurs et de lignes du *Viaduc à l'Estaque* de Braque avec les toiles du maître de la Sainte-Victoire.

Leur présence fréquente, un traitement jamais péjoratif dans la peinture paysagiste européenne montre que loin d'être masquées, les carrières semblent bien avoir tenu une place légitime dans le paysage. Peut-être même, chez les artistes du XIX^e siècle si nombreux à les peindre, décèlerait-on la marque d'un intérêt particulier dont il faudrait élucider les causes : reflet d'une époque que la technique et l'industrie dominant ? Intérêt spontané pour des formes que l'on accepte telles qu'elles sont ? Il semblerait en tout cas réducteur de ne voir dans ces toiles que des études ou une production seconde du dessin *sur le motif* où l'artiste aurait cherché sa manière. Les clichés que nous ont laissés les photographes de la même période représentent eux aussi des carrières. Certes, le projet documentaire comme l'intérêt technique ou ethnographique sont patents dans toute une partie de ce corpus qui montre à l'envi les opérations de débitage, d'équarrissage ou de transport. Mais le soin accordé si souvent à la composition relève incontestablement de l'art et les photographes, détachés de toute considération technique, ont cherché aussi le pittoresque en fixant les formes cubiques et les jeux de lumière sur les fronts de taille, comme aux Baux-de-Provence.

Jusque dans les années 1950-1970, les carrières persistent dans la peinture – soit pendant cinq siècles ! – comme dans la photographie paysagère, où telle entaille semble voisiner paisiblement avec une église romane et un pittoresque village bourguignons, quand une autre apparaît sans voile au flanc d'une grande vallée fluviale. Or aujourd'hui, ces fronts de taille ont presque disparu de la photographie de paysage, sauf dans le cliché technique que les sociétés de carrières destinent à la gestion ou à la communication.

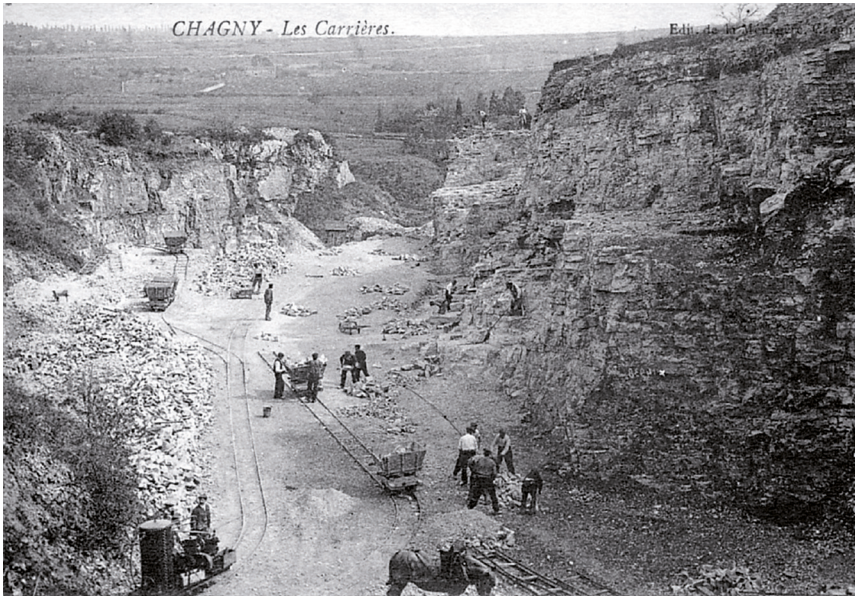
LA LECTURE GÉOGRAPHIQUE, POUR L'ANALYSE D'UN COMPLEXE PAYSAGER

Tenter de comprendre les raisons de cette occultation nécessite de retourner vers l'espace où s'insèrent les carrières pour y observer les processus de la production comme de la perception paysagère. Plusieurs éclairages peuvent être envisagés.

Le développement d'excavations atteintes de gigantisme est un fait assez récent. Sur des durées très brèves, les moyens techniques que les carriers et les mineurs ont à leur disposition entraînent des transformations paysagères brutales, étendues, parfois sidérantes comme dans le comté de Boone en Virginie où, en vingt-neuf ans, une surface de 40,5 km² a été bouleversée par l'exploitation d'une mine superficielle²¹ ou encore sur les versants apuans que

21 Margaret A. Palmer, Emily S. Bernhardt, William H. Schlesinger, Keith N. Eshleman, Fofoula-Georgiou Efi, Michael S. Hendryx, et al., « Mountaintop Mining Consequences », *Science*, vol. 327, n° 5962, 8 janvier 2010, p. 148-149, en ligne, disponible à l'adresse : <http://science.sciencemag.org/content/327/5962/148>, consulté le 3 avril 2017.

les marbriers de Carrare découpent comme à la scie. Gigantisme encore, celui des engins aux dimensions écrasantes ou des parois débitées par pans entiers à l'explosif dans un cratère d'où l'homme minuscule est peu à peu exclu et qui forme un paysage souvent qualifié de lunaire. On observera au passage que maintes scènes du cinéma de science-fiction ont été tournées dans des carrières, exprimant sans doute le sentiment que ces sites, décidément, n'ont rien de bien terrestre... tout en leur concédant par là même une nouvelle esthétique. Quel contraste, il faut en convenir, avec ce carreau où jadis s'activait une population nombreuse d'ouvriers dont les cartes postales anciennes laissent percevoir la sociabilité et les solidarités quotidiennes (fig. 3)!



3. Les carrières de Chagny (Saône-et-Loire), début du xx^e siècle, collection privée

Mais l'association de la carrière à l'idée de destruction ne suffit peut-être pas entièrement à expliquer le malaise et la répulsion, sauf à bon droit de la part des populations immédiatement voisines. En d'autres temps, d'immenses chantiers ont existé, comme ces carrières égyptiennes évoquées plus haut ou les mines antiques de Las Medulas²² dont le paysage ruiniforme est l'unique résultat des techniques de défilage et de tri hydrauliques mises en œuvre par les Romains. La brève durée elle-même sur laquelle opère aujourd'hui le changement n'est peut-être pas un ressort suffisant pour rendre compte d'une perception négative.

²² Francisco-Javier Sánchez-Palencia, Almudena Orejas, María-Dolores Fernández-Posse, María Ruiz del Árbol and Inés Sastre, « Las Médulas. A rural and mining Landscape (León, Spain) », dans Christoph Bartels *et al.*, *Landmarks. Profiling Europe's historic landscapes*, Bochum, Deutsches Bergbau-Museum Bochum, 2008, vol. 1, p. 113-114.

L'économie minière, en particulier dans les bassins houillers, a entraîné jadis des changements paysagers rapides associés à des recompositions des espaces quotidiens. Or elle inspira de nombreux tableaux et clichés jusqu'au milieu du ^{xx}e siècle, notamment l'œuvre de Henri-Georges Dupetit, autour de Montceau-les-Mines. Il ne faudrait pas en déduire hâtivement que ces formes nouvelles étaient alors unanimement appréciées et qu'elles ne le sont plus, car « l'art est la belle représentation d'une chose et non la représentation d'une belle chose²³ ». Mais le fait que des carrières ou des mines en activité ait eu droit de cité dans la peinture paysagiste et dans l'art révèle sans doute un changement profond de notre rapport au paysage dans le dernier demi-siècle.

Plus que les dimensions des carrières, n'est-ce pas la perte d'attache avec le fil de la vie quotidienne qui pourrait expliquer une part de la répulsion ? Si la toponymie, dans la *rue des carriers* ou le *chemin de la carrière*, témoigne avec les photographies évoquées plus haut de cette insertion des corps de métiers et des sites dans le reste de la société d'autrefois, qu'en est-il aujourd'hui, alors que les corporations ont été atomisées par les mobilités professionnelles et que les employés d'une société d'extraction ne vivent pas nécessairement dans la commune où ils exploitent la carrière ? Si on ajoute que les décisions appartiennent à des entrepreneurs ou des sociétés extérieurs à l'espace exploité, le faible ancrage local de l'activité économique et sa déshumanisation l'ont sans doute rendue bien plus étrangère ou marginale que jadis et ont conduit à son rejet. Dans le même temps, l'espace est l'objet d'autres usages ou d'autres projections, qui entrent en concurrence avec l'extraction et produisent les conflits autour du paysage que plusieurs auteurs ont déjà analysés²⁴. Enfin, l'intérêt même pour le paysage a évolué puisqu'en moins d'un siècle l'on est passé du site remarquable ou pittoresque, mais relativement circonscrit, à l'espace du zonage, d'un lieu exceptionnel au paysage banal ou quotidien. Dans ce paysage banal, les enjeux du zonage et de la protection du patrimoine se déclinent aussi comme une défense du territoire contre des projets exogènes que l'on perçoit comme une menace pour le cadre de vie proche. Cela a une évidente implication spatiale, puisqu'il s'agit ainsi d'une superficie totale bien plus étendue où les activités extractives ont une probabilité bien augmentée d'avoir un impact. Aujourd'hui, presque tous les projets d'ouverture de carrière font naître une opposition forte ; il y a un siècle, les conflits n'étaient pas inexistantes, mais restaient rares, attachés à des sites déjà considérés comme

23 Immanuel Kant, *Critique de la faculté de juger*, I, §48.

24 Claude Bertrand, Georges Bertrand et Jean Raynaud, « Le Sidobre (Tarn). Esquisse d'une monographie », art. cit. ; Simon Edelblutte, « Logique exploitation ou logique de protection dans la vallée de la moyenne Moselle », art. cit. ; Jacquot Anne-Cécile, « Quelle gouvernance des projets d'ouverture et d'extension de carrières ? », art. cit.

exceptionnels. Ce fut le cas de la forte opposition aux carrières de Solvay, à Port-Miou, dans le massif des Calanques, à la fin du XIX^e siècle et dans les premières décennies du XX^e siècle²⁵.

Le pansement paysager que les entrepreneurs ont appliqué après la fermeture des carreaux au moyen de techniques végétales n'a pas nécessairement amélioré la perception de ces sites. Sur des gradins rocheux dépourvus d'un sol assez profond, les arbres condamnés à rester chétifs, voire à dépérir lors d'années de sécheresse, soulignent plus qu'ils ne masquent les traces de l'excavation. Si depuis une quinzaine d'années, les techniques ont fait des progrès et se sont diversifiées²⁶, on ne peut s'empêcher de penser que la réglementation environnementale a pu avoir quelques effets pervers. En requérant qu'un pétitionnaire demandant une concession offre des garanties financières suffisantes, pour que les opérations de requalification du site puissent quand même être menées à bien en cas de faillite, la législation n'a-t-elle pas favorisé une certaine concentration économique de l'activité, entre les mains de groupes disposant à la fois du capital financier et d'un savoir-faire paysagiste ? Dans quelle mesure cela n'a-t-il pas accéléré la disparition de sites plus modestes, moins visibles et peut-être mieux intégrés aux économies locales ? L'autre aspect du problème est que l'on constate une certaine standardisation du traitement paysager des sites fermés : banalisation visuelle – car les recettes éprouvées sont rapidement transposées – sous-tendue par la conception même du devenir d'un site après sa fermeture, qui consiste à le « remettre en état » ce qui en fait n'est pas très convaincant pour des fronts de taille. Il n'est guère question de laisser la Nature se réadapter, cicatriser un espace post-perturbation et sécréter en définitive un nouveau milieu, attitude ô combien paradoxale une fois que l'on a observé à quel point les anciennes carrières se sont peu à peu intégrées au fil des siècles ou des millénaires à la mosaïque des biotopes qui constituent notre environnement.

Restaurer, recréer la nature ou tenter d'y effacer les traces de son passage exprime sans doute un état ultime du dualisme qui prétend séparer l'humain de la Nature. Cette attitude nous semble se manifester avec une particulière acuité à l'égard des carrières, pour des raisons qui tiennent à l'évolution de nos paysages comme, peut-être, à celle de certaines représentations dominantes

25 Marie Goiffon et Jean-Noël Consalès, « Le massif des Calanques (Marseille-Cassis) et la Pointe des châteaux (Saint-François, Guadeloupe). Périmètres d'intervention et mesures de protection sur deux grands sites littoraux périurbains », *Méditerranée*, n° 105, 2005, p. 29-35, en ligne, disponible à l'adresse : <https://mediterranee.revues.org/339>, consulté le 3 avril 2017.

26 DIREN Provence-Alpes-Côte d'Azur, *Guide de bonnes pratiques. Aide à la prise en compte du paysage dans les études d'impact de carrières et du milieu naturel en Provence-Alpes-Côte d'Azur*, Aix-en-Provence, DIREN, octobre 2006 ; CEMEX, *Aménageur d'espaces*, Rungis, CEMEX, 2006.

de la Nature. Dans l'Europe entière, la déprise agricole a livré à la friche ou au recrû forestier des surfaces immenses de versants autrefois cultivés ou pâturés malgré la raideur de leurs pentes. La fermeture du paysage, l'obstruction des points de vue et la disparition des affleurements rocheux sont telles que l'on se surprend parfois à douter que les grandes thèses de géomorphologie structurale de l'époque d'Emmanuel de Martonne fussent aujourd'hui possibles. Combien de routes pittoresques héritées de la carte Michelin des années 1930 et encore flanquées du liseré vert devraient être aujourd'hui déclassées? Celle de la Couze d'Ardes d'où l'on n'entrevoit plus qu'à peine les orgues basaltiques de Rentières, celle de Vals-les-Bains à Antraigues où l'excursionniste est tout aussi désappointé, et sans doute bien d'autres encore... Autour de la Méditerranée l'expansion des stades pionniers à *Pinus halepensis* ou l'engraissement des maquis et garrigues ont si bien recouvert « la carcasse nue du pays²⁷ » qu'ils ont abouti à une spectaculaire inversion paysagère! Sur cet uniforme vert où la moindre coupe affouagère est déjà, pour certains, un bien vilain accroc – alors qu'elle révèle presque toujours un paléo-paysage à peine centenaire –, l'ouverture d'une carrière prend une dimension infiniment plus frappante que sur le versant encore rocheux et parfois pelé des paysages ouverts de l'entre-deux-guerres. On peut penser que les éléments constitutifs d'un paysage ne s'apprécient pas isolément, mais au contraire les uns par rapport aux autres. Cette visibilité nouvelle des carrières active-t-elle alors un sentiment plus aigu d'assister à la destruction de la Nature, homothétie locale de celui qui naquit dans l'Ouest américain à la fin du XIX^e siècle? Mais précisément cette sensibilité écologique contemporaine qui a émergé puis s'est diffusée après les années 1960 a pris une part très importante dans notre perception de « l'occupation destructive » et de ses expressions paysagères, quitte à occulter – au rebours de tout ce que nous enseigne l'histoire de l'environnement – que la nature en question n'est ni vierge ni primaire. À un autre niveau d'analyse, Michel Pastoureau montre dans son histoire des couleurs que le vert ne symbolise la Nature que depuis l'époque romantique, et qu'il s'est imposé plus tard comme couleur de l'écologie et de l'environnement²⁸. Auparavant, la nature était de la couleur des quatre éléments de la tradition antique. Il est difficile d'écarter l'idée que, en devenant la couleur de la Nature, le vert a marginalisé les autres et peut-être préparé le déclin, voire la disgrâce, des éléments paysagers revêtus d'une autre livrée. Dans ces conditions, quelle place accorder à des affleurements minéraux *a priori* abiotiques?

27 Platon, *Critas*, 110c-111c.

28 Michel Pastoureau, *Vert. Histoire d'une couleur*, Paris, Éditions du Seuil, 2013.

Au-delà de l'approche géohistorique persistent les contradictions et les conflits paysagers du temps présent, à partir desquels nous orienterons les perspectives de réflexion en suivant deux pistes.

Les carrières de roches massives présentent maintes ressemblances avec d'autres éléments naturels du paysage. Les affleurements rocheux, les parois ou escarpements, les plages soulevées et les falaises, les crêtes rocheuses, les rebords de coulées viennent naturellement à l'esprit. Mais les déblais des carrières ont de nombreux traits communs avec des dépôts détritiques comme les tabliers d'éboulis, les écroulements de paroi ou les cônes de débris. Les mêmes cortèges végétaux les colonisent et des faunes semblables y trouvent refuge. Dans le cas de fronts de taille anciens, l'analogie d'aspect avec des parois rocheuses est telle que l'on peut parfois passer imperceptiblement des uns aux autres, comme dans le massif des Calanques de Cassis où de très nombreuses carrières marquent le paysage des reliefs et des falaises à l'insu des plaisanciers ou des randonneurs. Un écologue abolirait même la distinction, en détectant avant tout des supports de milieux rupicoles comme l'observe Pierre Pech dans une intéressante synthèse sur ce sujet²⁹. On touche là un point sensible et assurément paradoxal de la question des carrières dans le paysage. Sur le plan perceptif, en effet, les affleurements rocheux ou les dépôts détritiques semblent n'engendrer aucun sentiment de répulsion. Il serait même tentant d'affirmer le contraire à n'en juger que par la fréquentation touristique fort soutenue des sites de falaises, la pratique de l'alpinisme – particulièrement l'escalade – ou l'engouement déjà plus que séculaire pour les vallées en canyons³⁰. En altitude, les formes périglaciaires et les moraines elles-mêmes, quoique minérales et souvent instables, ne rebutent pas les habitués des courses d'alpinisme ou les amateurs de ces modelés d'origine froide caractéristiques d'une Nature perçue comme extrême et vierge. Un autre paradoxe est que la reconquête végétale que nous avons évoquée plus haut, et qui fait si rapidement disparaître les affleurements rocheux de nos paysages depuis quatre ou cinq décennies, suscite des réactions de patrimonialisation de certains sites, comme à la roche de Solutré où le plan de gestion unit les approches visuelle et écologique du paysage. Il consiste ainsi à cantonner le boisement qui masque déjà le pied des parois et à limiter la régression corrélative des pelouses sèches ou des milieux rupicoles. À eux seuls

29 Pierre Pech, *Les Milieux rupicoles. Les enjeux de la conservation des sols rocheux*, Versailles, Quæ, coll. « Synthèses », 2013.

30 Jean-Paul Bravard, « La construction identitaire d'un haut-lieu touristique français. Les gorges de l'Ardèche (1840-1914) », dans Mario Bédard (dir.), *Le Paysage, un projet politique* [actes des 20^e entretiens Jacques-Cartier, Lyon, 30 novembre-1^{er} décembre 2007], Montréal, Presses de l'université du Québec, coll. « Géographie contemporaine », 2009, p. 71-86.

les critères esthétiques ou immatériels – la silhouette particulière de la roche et l’histoire scientifique du site – sont des motifs qui peuvent justifier une entreprise de conservation paysagère. Mais pour de semblables raisons, peut-on alors rester indifférent aux ondulations dorées que font les anciennes carrières de Couzon au-dessus des rives de la Saône en amont de Lyon, ou aux curieuses arêtes qui hérissent les parois rocheuses dans celles de Villebois-en Bugey ? Il existe certes des opérations de patrimonialisation de quelques carrières, pour leurs formes, leurs couleurs ou leur intérêt géologique ou paléontologique, mais il faudrait être capable d’imaginer un avenir paysager à celles que l’on exploite aujourd’hui, sans nécessairement se contenter des techniques de remise en état qui ont leurs limites³¹. Si l’on envisage à présent l’argument écologique et que l’on rappelle la très forte régression spatiale que connaissent les biotopes rupicoles ou les pelouses sèches à l’échelle européenne, on pourra considérer les carrières récentes et les talus des grandes tranchées autoroutières comme des habitats de substitution très favorables à maintes espèces de plantes ou d’animaux typiques des stades pionniers ou inféodés à des milieux ouverts, notamment les orchidées si prisées des naturalistes. À ce point de vue, une gestion paysagère qui consisterait à laisser faire la nature serait sans doute bien plus intéressante que les coûteuses mesures de restauration qui visent à camoufler les sites derrière un écran d’arbres³².

L’autre perspective de réflexion découle du constat que, de l’aveu même de ses détracteurs, la carrière appartient inévitablement à nos paysages parce qu’elle assure la fonction économique de fournir les matériaux de construction. Pour pousser un peu plus loin l’analyse, il faut à présent étudier ce lien, suivre les produits des carrières, considérer leur rôle dans le paysage et observer ce qu’ils révèlent de notre rapport à ce dernier comme aux sites d’extraction. Ces matériaux forts divers se répartissent en deux grandes catégories : la pierre massive, aux formes et usages divers et anciens, et les granulats, production plus récente, qui sont ces fragments de roches concassées représentant aujourd’hui la majeure partie des volumes extraits des carrières. Destinés aux remblais et aux ballasts ou entrant dans la composition des bétons, ils sont l’aliment premier de l’étalement urbain, du mitage, de la dilatation des infrastructures de transport. À ce titre, la carrière honnie car dévoreuse de nature est sans doute le symptôme le plus visible et le plus décrié de cet « insoutenable paradoxe » qu’Augustin Berque, Philippe Bonnin et Cynthia Ghorra-Gobin ont pointé récemment³³ : dans sa quête de nature notre

31 Anne-Cécile Jacquot, « Quelle gouvernance des projets d’ouverture et d’extension de carrières ? », art. cit.

32 Pierre Pech, *Les Milieux rupicoles*, op. cit.

33 Augustin Berque, Philippe Bonnin et Cynthia Ghorra-Gobin, *La Ville insoutenable*, Paris, Belin, coll. « Mappemonde », 2006.

société se projette sur le paysage par l'étalement périurbain et, ce faisant, elle détruit l'objet même qu'elle cherche à atteindre. Le rejet de la carrière pourrait apparaître comme le prurit de notre conscience troublée et le scandale que l'on ne veut pas voir. On comprendra alors aisément qu'elle trouve mal sa place dans un paysage où nous cherchons à échapper à notre quotidien urbain et métropolisé, ce qui est, en définitive, un sort bien paradoxal pour ces auréoles de *quarryscapes* que la croissance urbaine a secrétée autour des villes dès la haute Antiquité. Les volumes plus modestes que l'on extrait de pierre brute ou de pierre de parement ne sont pas moins signifiants car, éléments du décor urbain ou domestique, ils reflètent des orientations esthétiques où se révèlent certaines ambivalences de nos rapports avec le paysage. Ainsi, n'est-il pas paradoxal que maints projets d'embellissement urbain qui doivent permettre d'inviter la « nature en ville » soient encore dominés par ces esplanades dallées et ces surfaces minérales où des écosystèmes étriqués ne reçoivent qu'une portion congrue et qui représentent un si intéressant débouché pour les sociétés de carrières? Ailleurs, dans le bourg rural réhabilité et parfois classé à titre patrimonial, la pierre apparente s'impose aujourd'hui sur les façades des bâtiments comme une évidence. Le grain d'une pierre à peine dégrossie peut certainement représenter l'expression symbolique de la permanence et de l'authenticité rassurantes que l'on attribue au paysage rural par opposition à l'espace urbain, devenu artificiel et aliénant³⁴. Toutefois, cette mode appelle au moins deux remarques. On observera, d'une part, que bien peu se demandent de quelle perrière furent jadis tirés ces blocs et quelles sont désormais les carrières où l'on se réapprovisionne, pour ravauder une façade en partie défaite ou bâtir du nouveau avec l'aspect de l'ancien. Mais surtout, cet engouement constitue la plupart du temps un contresens architectural car la pierre brute n'était presque jamais destinée à être vue mais recouverte par des enduits. Peints, décorés de stucs ou de moulures imitant parfois la pierre de taille, ils avaient pour fonction de masquer les procédés techniques (arcs de décharge ou chaînages), les discontinuités, l'hétérogénéité des matériaux employés, les traces de reprises ou les ouvertures obstruées. L'édifice ainsi dévêtu s'offre au regard clinique de l'archéologue du bâti, mais en ôtant toutes possibilités à l'art des enduits d'exprimer son savoir-faire, son inspiration ou les traditions du lieu autour des linteaux, le long des chaînages ou dans des cartouches muraux. Au lieu de cela, l'aspect des façades converge fréquemment d'une région à l'autre, à la seule nuance près qu'apportent les tons de la pierre autochtone, et ce style qui supprime tous les autres apparaît comme un avatar de cette projection destructrice évoquée plus haut.

34 Bernard Rordorf, « La transformation de l'espace habité », *Bulletin du centre protestant d'études*, vol. 27, n° 4, 1975, p. 5-39.

Sous ces éclairages, la question des carrières dans le paysage apparaît en fait comme un complexe paysager, c'est-à-dire une combinaison de conditions qui déterminent la réception d'un élément du paysage. Cette combinaison est le produit d'une trajectoire paysagère que définissent à la fois les évolutions du paysage visible, celles de la perception et des pratiques ainsi que les éventuelles rétroactions de l'une à l'autre. Sa prise en compte doit permettre de comprendre le criblage visuel que nous opérons parmi les éléments constituant le paysage ; nous avons tenté ici d'en esquisser les mécanismes.

La question des carrières, que l'on envisage les sites ou les matériaux qui y sont extraits, peut également être considérée comme un intégrateur des paradoxes actuels de la gestion du paysage et de l'environnement. Les contradictions sur lesquelles ils font déboucher invitent à considérer l'apport de l'histoire du paysage et de l'histoire environnementale à nos pratiques quotidiennes. Celles-ci nous ouvrent certes les clés du passé et des situations d'aujourd'hui mais, en fragilisant nos certitudes, elles sont porteuses d'une inventivité paysagère que d'autres ont déjà appelée de leurs vœux³⁵.

De ces ambivalences, il nous semble aussi que l'art est un bon révélateur. En laissant voir à travers plusieurs siècles de peinture paysagiste maintes carrières – mais aussi des mines et des usines, sur lesquelles il serait intéressant de mener une analyse fouillée – ne conduit-il pas à s'interroger sur notre temps qui, dans les projets paysagers, ne donne droit de cité aux carrières ou aux mines que tant qu'elles ont fermé ? Il pourrait s'agir d'un héritage de ce « blocage idéologique », que Georges Bertrand crut déceler dans l'intérêt pour les paysages ruraux à l'aube de la formation de l'école de géographie française³⁶. Mais il serait intéressant d'étudier aussi la parenté de cette conception paysagère avec celle de la peinture de l'âge classique où la représentation de la Nature obéit à des canons, à la recherche d'une épure des formes comme des sentiments et des valeurs qui doivent émaner de l'œuvre d'où les processus – humains ou naturels – sont en définitive absents, évacués.

Remerciements

La réflexion présentée ici doit beaucoup aux discussions que nous avons eues avec L. Courbis, Ph. Gonod, S. Blondeau et I. Rousseau ; qu'ils en soient vivement remerciés.

35 Laurent Lespez (dir.), *Paysages et gestion de l'eau. Sept millénaires d'histoire de vallées et de plaines littorales en Basse-Normandie*, Caen, Presses universitaires de Caen – MRSH, coll. « Bibliothèque du pôle rural », 2012.

36 Georges Bertrand, « Les géographes français et leurs paysages », *Annales de Géographie*, vol. 93, n° 516, 1984, p. 218-229, en ligne, disponible à l'adresse : http://www.persee.fr/doc/geo_0003-4010_1984_num_93_516_20250, consulté le 3 avril 2017.

BIBLIOGRAPHIE GÉNÉRALE

- ABE, Kazutoshi, « L'accumulation des fonctions de gestion des affaires économiques vue des maisons-mères et filiales des grandes entreprises », *Geographical Review of Japan*, vol. 50, n° 6, 1977, p. 362-369 (JF).
- , « Economic management function », dans KITAMURA, Yoshiyuki et TERASAKA, Akinobu (dir.), *Ryutsu jyoho no chiikikozo [Regional structure of circulation and information]*, Tôkyô, Taimeido, 1979, p. 241-250 (J).
- , « Head and Branch Offices of Big Private Enterprises in Major Cities of Japan », *Geographical Review of Japan*, vol. 57, n° 1, 1984, p. 43-67 (EJ).
- , « The Status of Tokyo in Japan from the Standpoint of High-Order Urban Function », *Geographical Review of Japan*, vol. 63, n° 1, 1990, p. 17-24 (EJ).
- , *Nihon no toshi taikai kenkyu [A study on the urban systems of Japan]*, Kyoto, Chijin Shobô, 1991 (J).
- , *Senshinkoku no toshi taikai kenkyu [A study of the urban systems in the advanced countries]*, Kyoto, Chijin Shobô, 1996 (J).
- ABU-JABER, Nizar, BLOXAM, Elizabeth G., DEGRYSE, Patrick et HELDAL, Tom (dir.), *Quarryscapes: Ancient Stone Quarry Landscapes in the Eastern Mediterranean*, Oslo, Geological Survey of Norway, n° 12 (numéro spécial), 2009.
- ADAIR, Linda S. et POPKIN, Barry M., « Are Child Eating Patterns Being Transformed Globally? », *Obesity, A Research Journal*, vol. 13, n° 7, 2005, p. 1281-1299.
- ADÉMAR DE CHABANNES, *Chronique*, introduction et trad. Yves Chauvin, et Georges Pon, Turnhout, Brepols, 2003.
- AGUILAR, Filomeno, « Le riz, c'est la vie. Une approche culturelle », dans GUÉRAICHE, William (dir.), *Philippines contemporaines*, Bangkok/Paris, IRASEC/Les Indes savantes, 2013, p. 205-218.
- , « Rice and Magic, a Cultural History from the Precolonial World to the Present », *Philippine Studies. Historical and Ethnographic Viewpoints*, vol. 61, n° 3, 2013, p. 297-330.
- AGUILERS (D'), Raymond, *Historia Francorum qui ceperunt Iherusalem*, dans *Recueil des historiens des croisades. Historiens occidentaux*, Paris, Académie royale des inscriptions et des belles-lettres, 1866, t. III.
- ALBERTINI-VIENNOT, Marie-Hélène LEFEBVRE, Clotilde, Anne CAUQUETOUX (dir.), *Bouches-du-Rhône*, Paris, Gallimard, coll. « Encyclopédies du voyage France », 1994.

- AMAT, Jean-Paul, « Les champs de bataille 1914-1918 : des paysages du conflit aux paysages d'aujourd'hui », *Revue de la Société des amis du musée de l'Armée*, n° 104, 1992, p. 69-75.
- AMERINE, Maynard Andrew et JOSLYN, Maynard Alexander, *Table Wines. The Technology of their Production*, Berkeley, University of California Press, 1951.
- ANDAYA, Barbara Watson et ANDAYA, Leonard, *A History of Malaysia*, London, Macmillan, 1982.
- ANONYME, *Archives historiques du Rouergue*, t. II, *Documents sur la Réforme. Mémoires d'un calviniste de Millau*, éd. Jean-Louis Rigal, Rodez, Carrère, 1911.
- ANONYME, *Histoire anonyme de la première croisade [Gesta Francorum et aliorum Hierosolymitanorum]*, trad. Louis Bréhier, Paris, Les Belles Lettres, 1964.
- AOURAGH, Mbark, LACAZE, Bernard, HOTYAT, Micheline, RAGALA, Rachid et EL ABOUDI, Ahmed, « Cartographie et suivi de la densité des arbres de l'arganeraie (Sud-Ouest du Maroc) à partir d'images de télédétection à haute résolution spatiale », *Revue française de photogrammétrie et de télédétection (SFPT)*, n° 203, colloque AARSE 2012, 2013, p. 3-10.
- AQUINO, Dante et PERSON, Gerard, « Tradition and Change: Beer Consumption in Northeast Luzon, Philippines », dans SCHIEFENHÖVEL, Wulf et MACBETH, Helen (dir.), *Liquid Bread: Beer and Brewing in Cross-Cultural Perspective*, Oxford, Berghahn Books, 2011, p. 197-208.
- ARNOULD, Paul, « Un jardin dans la ville. Quelle biodiversité urbaine pour demain ? L'exemple du jardin de Gilles Clément à l'ÉNS de Lyon », *Territoires en mouvement. Revue de géographie et aménagement*, n° 12, 2012, p. 18-29, <http://temp.revues.org/1436>, consulté le 27 avril 2017.
- ASCAN, Tricia, ZAPATA, Normito et AGAPAY DE JESÚS, Hanna Aesa, « Status and Strategic Directions of the Lambanog Wine Processing Industry in Liliw, Laguna, Philippines », *Journal of the International Society for Southeast Asian Agricultural Sciences*, vol. 16, n° 2, 2010, p. 39-52.
- ASSOCIATION DES ÉLEVEURS DE CHEVAUX DE RACE CAMARGUE, *Les Manades de chevaux de race Camargue*, Arles, Parc naturel régional de Camargue-Haras nationaux, 2005.
- AUDUC, Arlette, *Quand les monuments construisaient la nation. Le service des monuments historiques de 1830 à 1940*, Paris, Comité d'histoire du ministère de la Culture, 2008.
- AYUSAWA, Shintarō, *Sakoku jidai no sekai chirigaku [La Géographie mondiale pendant l'époque de fermeture]*, Tōkyō, Hara shobō, 1980.
- AZANZA, Patricia V., GATCHALIAN, Corazon F. et ORTEGA, Melba P., « Food Safety Knowledge and Practices of Streetfood Vendors in a Philippines University Campus », *International Journal of Food Sciences and Nutrition*, vol. 51, n° 4, 2000, p. 235-246.
- BACCHUS, Michel, « L'établissement des plans directeurs pendant la Première Guerre mondiale », dans VILLÈLE (DE), Marie-Anne, BEYLOT, Agnès et MORGAT, Alain (dir.),

- Du paysage à la carte. Trois siècles de cartographie militaire de la France*, Vincennes, Château de Vincennes - Service historique des armées, 2002, p. 128-156.
- BADIUS, Conrad, *Comédie du pape malade et tirant à la fin. Où ses regrets, et complaints sont au vif exprimées, et les entreprises et machinations qu'il fait avec Satan et ses supposts pour maintenir son siege Apostolique et empescher le cours de l'Évangile, sont cathégoriquement decouvertes. Traduite du vulgaire Arabic en bon Romman et intelligible, par Thrasibule Phenice* [1561], éd. Gustave Revilliod, Genève, I.-G. Fick, 1859.
- BAECHLER, Jean, *Nature et Histoire*, Paris, PUF, 2001.
- BAÉZA, Élisabeth, RIDEAU, Nicole, CHARTRIN, Pascal, DAVAIL, Stéphane, HOO-PARIS, R., MOUROT, Jacques, GUY, G., BERNADET, M.-D., HERMIER, Dominique, « Canards de Barbarie, Pékin et leurs croisements : aptitude à l'engraissement », *INRA Production animale*, vol. 18, n° 2, 2005, p. 131-141.
- BAKHTINE, Mikhaïl, *L'Œuvre de François Rabelais et la culture populaire au Moyen Âge et sous la Renaissance*, Paris, Gallimard, 1970.
- BALLAND, Daniel (dir.), *Les Eaux cachées. Études géographiques sur les galeries drainantes souterraines*, Paris, université Paris-Sorbonne, 1992.
- BARNES, Philip, *A Concise History of Hawaiian Islands* [1999], Hilo, Petroglyph Press, 2013.
- BARNETT, Clive, « The Cultural Turn: Fashion or Progress in Human Geography », *Antipode*, vol. 30, n° 4, 1998, p. 379-394.
- BARONCELLI (de), Folco, *Raconte camarguen [Récits camarguais, 1935]*, Nîmes, L'Aucèu libre, 2003.
- BARRAU, Jacques, « Les hommes dans la nature », dans Jean Poirier (dir.), *Histoire des mœurs*, Paris, Gallimard, coll. « Bibliothèque de la Pléiade », 1991, t. I, p. 9-58.
- BARTHE-DELOIZY, Francine, *Géographie de la nudité. Être nu quelque part*, Paris, Bréal, 2003.
- BASDEVANT, Arnaud, LAVILLE, Martine, LEREBOURS, Éric, *Traité de nutrition clinique de l'adulte*, Paris, Flammarion, 2001.
- BASHŌ, *Matsuo Bashō shū 1 zenhokku [Œuvres de Matsuo Bashō, t I, Tous les haïkus]*, éd. Imoto, Nōichi et Hori, Nobuo, Tōkyō, Shogaku kan, 1995.
- BÄTZING, Werner et ROUGIER, Henri, *Les Alpes. Un foyer de civilisation au cœur de l'Europe*, Le Mont-sur-Lausanne, Éditions Loisirs et Pédagogie, 2006.
- BAUD, Anne, *Ressources, choix et mise en œuvre de la pierre dans l'architecture monumentale en Haute-Savoie (XIX^e-XVII^e siècle)*, mémoire d'habilitation à diriger les recherches, université Lumière-Lyon 2, 2014, t. I. BAUDELET, Laurence, BASSET, Frédérique et LE ROY, Alice, *Jardins partagés. Utopie, écologie, conseils pratiques*, Mens, Terre vivante, 2008.
- BAUMERT, Nicolas, « Haute gastronomie et produits de qualité à la croisée des traditions », dans Jean-Marie Bouissou (dir.), *Esthétiques du quotidien au Japon*, Paris, Institut français de la mode-Regard, 2010, p. 179-205.

- , *Le Saké. Une exception japonaise*, Rennes/Tours, PUR/Presses universitaires François-Rabelais, 2011.
- BÉALU, François, et CLÉMENT Gilles, *Éloge de la friche*, Bégard, Filigranes éditions, 1994.
- BEAULIEU (de), Augustin « Mémoires du voyage aux Indes orientales du général Beaulieu, dressés par lui-même », dans *Relations de divers voyages curieux qui n'ont point été publiées*, seconde partie, Paris, Sébastien Cramoisy et Sébastien Mabre-Cramoisy, 1664.
- BEAUPRÉ, Nicolas, *Le Rhin. Une géohistoire*, Paris, La Documentation française [La Documentation photographique], n° 8044, 2005.
- BECATTINI, Giacomo, « Le district marshallien : une notion socio-économique », dans BENKO, Georges et LIPIETZ, André, *Les régions qui gagnent*, Paris, PUF, 1992, p. 35-55.
- BECKER, Martine, *Paysages militaires et tourisme*, thèse sous la dir. de Jean-Robert Pitte, université Paris-Sorbonne, 2002.
- BÉGUIN, François, *Le Paysage*, Paris, Flammarion, 1995.
- BENEST, Gilles, HOTYAT, Micheline et AMAT, Jean-Paul, *Mondialisation et Environnement*, Paris, Ellipses, 2009.
- BENOIST (DE), Alain, *Nous et les Autres. Problématique de l'identité*, Paris, Krisis, 2006.
- BENOIST, Jean, « Anthropologie biologique », dans BONTE, Pierre et IZARD, Michel (dir.), *Dictionnaire de l'ethnologie et de l'anthropologie*, Paris, PUF, 1991.
- BERCÉ, Yves-Marie, *Fête et Révolte. Des mentalités populaires du XVII^e au XVIII^e siècle*, Paris, Hachette, 1976.
- BERQUE, Augustin, *La Rizière et la Banquise*, Paris, Publications orientalistes de France, 1980.
- , *Le Sauvage et l'Artifice*, Paris, Gallimard, 1986.
- , « Paysage et identité nationale dans le Japon moderne », *Hérodote*, n° 78-79, 1995, p. 14-19.
- , *Les Raisons du paysage*, Paris, Hazan, 1995.
- , *Écoumène. Introduction à l'étude des milieux humains*, Paris, Belin, 2009.
- , BONNIN, Philippe et GHORRA-GOBIN, Cynthia, *La Ville insoutenable*, Paris, Belin, 2006.
- BERTHIER, Paul, *Un épisode de l'histoire de la canne à sucre. Les anciennes sucreries du Maroc et leurs réseaux hydrauliques*, Rabat, Imp. F.R.A.M.A.R., 1966, 2 tomes.
- BERTRAND, Claude, BERTRAND, Georges et RAYNAUD, Jean, « Le Sidobre (Tarn). Esquisse d'une monographie », *Revue géographique des Pyrénées et du Sud-Ouest*, vol. 49, n° 2, 1978, p. 259-314.
- BERTRAND, Georges, « Les géographes français et leurs paysages », *Annales de géographie*, vol. 93, n° 516, 1984, p. 218-229.
- BERNARD-MAÎTRE, Henri, HUMBERT-CLAUDE, Pierre et PRUNIER, Maurice, *Présences occidentales au Japon. Du « siècle chrétien » à la réouverture du XIX^e siècle*, éd. Christophe Marquet, Paris, Éditions du Cerf, 2011.

- BÉTARD, François, « Potentialités écologiques des carrières de quartzite après exploitation : l'exemple de la carrière de Cheffois (Vendée, France) », *Physio-géo*, vol. 5, 2011, p. 75-93.
- BÈZE (DE), Théodore, *Histoire ecclésiastique des églises réformées au Royaume de France, en la quelle est descrite au vray la renaissance et accroissement d'icelles depuis l'an M.D.XXI. jusques en l'année M.D.LXIII. leur reiglement ou discipline, Synodes, persecutions tant generales que particuliers, noms et labours de ceux qui ont heureusement travaillé, villes et lieux où elles ont esté dressees, avec le discours des premiers troubles ou guerres civiles, desquelles la vraye cause est aussi declaree*, Anvers, Imprimerie de Jean Remy, 1580, t. II, p. 396-398.
- , *Satyres chrestiennes de la cuisine papale* [1560], Genève, G. Revilliod-J. Fick, 1857.
- BLACK, Daniel, EPSTEIN, Stephen et TOKITA, Alison (dir.), *Complicated Currents. Media Flow, Soft Power and East Asia*, Melbourne, Monash University Publishing, 2010.
- BLANC-PAMARD, Chantal, *Histoires de géographes*, Paris, CNRS éditions, 1991.
- BLONDEL JACQUES, BARRUOL Guy et VIANET, Régis (dir.) *Encyclopédie de la Camargue*, Paris, Buchet-Chastel, 2013.
- BLOUIN, Anne et DURAND, Jean-Paul, *Guide pratique d'aménagement paysager des carrières*, UNPG, 2011.
- BLOUYN, Mathieu, *Mémoires de Mathieu Blouyn sur les troubles de Gaillac au XVI^e siècle, publiés pour la première fois et annotés par le baron de Rivières*, Montpellier, Aux bureaux d'abonnement des Chroniques de Languedoc, 1877.
- BLUMENFELD, Hervé, « L'Île-de-France aux XVIII^e et XIX^e siècles, paysages et transformation de l'espace vus à travers la cartographie militaire », dans VILLÈLE (DE), Marie-Anne, BEYLOT, Agnès et MORGAT, Alain (dir.), *Du paysage à la carte. Trois siècles de cartographie militaire de la France*, Vincennes, Château de Vincennes - Service historique des armées, 2002, p. 14-40.
- BONNASSIE, Pierre, « Consommation d'aliments immondes et cannibalisme de survie dans l'Occident du haut Moyen Âge. », *Annales Économies, sociétés, civilisations*, vol. 44, n° 5, 1989, p. 1035-1056.
- BOQUET, Yves, *L'Avenir des Philippines. Un archipel dans la mondialisation*, Dijon, Éditions universitaires de Dijon, 2016.
- , « From Paris and Beijing to Washington and Brasilia: The Grand Design of Capital Cities and the Early Plans for Quezon City », *Philippine Studies. Historical and Ethnographic Viewpoints*, vol. 64, n° 1, 2016, p. 43-71.
- , « Les boutiques sari-sari aux Philippines : entre commerce informel et circuits de la grande distribution », dans DESSE, René-Paul, *Mutations de l'espace marchand*, PUR, 2016.
- BORDIER, Henri, *Le Chansonnier huguenot du XVI^e siècle*, Paris, Tross, 1870.
- BOSQUET, Georges, *Histoire sur les troubles advenus en la ville de Tolose, l'an 1562*, Tolose [Toulouse], Colomiez, 1595.

- BOUISSOU, Jean-Marie, SIBONI, Jonathan et SINS, Max-Jean, *Argent, fortunes et luxe en Asie*, Paris, Picquier poche, 2013.
- BOULANGER, Philippe, « Le paysage de la Grande Guerre dans le pays de la Vezouze (Meurthe-et-Moselle) », *La Géographie*, vol. 173, n° 1, avril 2001, p. 35-56.
- , « Le paysage de la Grande Guerre dans le canton rural de Lassigny », *Ruralia*, n° 8, 2001, p. 59-88.
- , *Géographie militaire française (1871-1939)*, Paris, Economica, 2002.
- , *Géographie et culture militaire française aux XX^e et XXI^e siècles*, mémoire d'habilitation à diriger des recherches sous la dir. de Jean-Robert Pitte, université Paris-Sorbonne, 2009.
- BOULANGER, Sylvaine, *Paysage et Viticulture. Le vignoble jurassien*, *Ruralia*, n° 7, 2000.
- , « Le rôle des AOC dans le renouveau du vignoble lorrain. Amorce d'une valorisation délicate à mettre en œuvre », dans BODINIER, Bernard, LACHAUD, Stéphanie et MARACHE, Corinne (dir.) *L'Univers du vin*, PUR, 2015, p. 107-122.
- BOURDEAU-LEPAGE, Lise et VIDAL, Roland (dir.), *Nature en ville. Attentes citoyennes et actions publiques*, Paris, Editopics, 2014.
- BOURDIEU, Pierre, *Esquisse d'une théorie de la pratique*, Paris, Seuil, 1970.
- BOURGUEIL (DE), Baudri, *Historia Jerosolimitana*, dans *Recueil des historiens des croisades. Historiens occidentaux*, Académie des inscriptions et des belles-lettres, Paris, Imprimerie royale, 1879, t. IV. BOXER, Charles R., *The Christian Century in Japan, 1549-1650*, Berkeley, University of California Press, 1951.
- BRAVARD, Jean-Paul, « La construction identitaire d'un haut-lieu touristique français. Les gorges de l'Ardèche (1840-1914) », dans BÉDARD, Mario (dir.), *Le Paysage. Un projet politique*, actes des 20^e Entretiens Jacques-Cartier, Lyon 30 novembre-1^{er} décembre 2007, Montréal, Presses universitaires du Québec, 2009, p. 71-86.
- BRUNEL, Sylvie, *Géographie amoureuse du monde*, Paris, JC Lattès, 2011.
- , et COLOMB DE DAUNANT, Florian, *Crin-Blanc ou l'Invention de la Camargue*, Arles, Actes Sud, 2016.
- BRUNHES, Jean, *La Géographie humaine*, Paris, Félix Alcan, 1934, t. I, 4^e éd..
- , *La Géographie humaine*, édition abrégée, Paris, PUF, 1942.
- CABATON, Antoine, *Les Indes néerlandaises*, Paris, Guilmoto, 1910.
- CAMARGO, Umberto Almeida, MANDELLI, Francisco et CONCEIÇÃO, Marco Antônio Fonseca et TONIETTO, Jorge, « Grapevine Performance and Production Strategies in Tropical Climates », *Asian Journal of Food and Agro-Industry*, vol. 5, n° 4, 2012, p. 257-269.
- CAMILLERI, Andrea, *L'Excursion à Tindari*, Paris, Fleuve Noir, 2002.
- , *Le Tour de la bouée*, Paris, Fleuve Noir, 2005.
- CAMPONESI, Piero, *Le Pain sauvage. L'imaginaire de la faim du XVII^e au XVIII^e siècle*, Paris, Éditions le Chemin vert, 1981.

- CAMUS, Jean-Pierre, « Les cannibales de Dieu. Polémique sur l'anthropophagie de la première croisade », *Histoire et conséquences*, n° 3, 2005, p. 64-83.
- CANETTI, Élias, *Masse et Puissance*, Paris, Gallimard, 1966.
- CARCOPINO, Jérôme, *La Vie quotidienne à Rome à l'apogée de l'Empire*, Paris, Hachette, 1939.
- CARRÉ, Catherine et CHARTIER, Michèle, « La gestion d'une ressource non renouvelable : entre gestion durable et aménagement des nuisances, le cas des granulats alluvionnaires en Île-de-France », *Annales de Géographie*, vol. 111, n° 626, 2002, p. 406-418.
- CAUQUELIN, Anne, *Petit traité du jardin ordinaire*, Paris, Payot & Rivages, 2003.
- CHAPIN, Stuart, POWER, Mary-Eleanor, PICKET, Steward (dir.), « Earth Stewardship: Science for Action to Sustain Human-Earth System », *Ecosphere*, vol. 2, n° 8, 2011, 89 p.
- CHARDIGNY, Françoise et LEBRETON, Philippe, « La politique française de protection des paysages et sites naturels. Réflexion sur l'efficacité de la loi de 1930 sur le classement des sites », *Revue de géographie de Lyon*, vol. 69, n° 4, « Paysage. Le mot et la chose », 1994, p. 287-304.
- CHAUSSEADE, Jean, *La Mer nourricière. Enjeu du XX^e siècle*, Champtoceaux, Imprimerie de la Concorde, 1994.
- HAZEL, Luc et Murielle, *Camargue. Un écosystème entre terre et eau*, Versailles, Éditions Quæ, 2013.
- CHENOT, Élodie-Denise, SCHWARTZ, Christophe (dir.), *Jardins potagers. Terres inconnues?*, Paris, EDP Sciences, 2013.
- CHENG, Jen Ju et CHENG, Flora Sheng-hua, « The Evolutionary and Distributional Tendance of the Varieties of Rice (*Oryza sativa* Linn.) in Taïwan », *Geographical Research*, n° 27, 1997, p. 45-79.
- CHEVALIER, Annelise, « Les gardians de Camargue », *Courrier du parc naturel régional de Camargue*, n° 56, 2007.
- , *Le Bois des Rièges*, Arles, Actes Sud, 2014.
- CHEVALLIER Raymond, « Le paysage palimpseste de l'histoire : pour une archéologie du paysage », *Mélanges de la Casa de Velázquez*, vol. 12, n° 1, 1976, p. 503-510.
- CHIVA, Matty, « Comment la personne se construit en mangeant », *Communications*, vol. 31, n° 1, 1979, p. 107-118.
- , *Le Doux et l'Amer*, Paris, PUF, 1985.
- CHO, Byung-Hee, « Two Path for Alternative Medicine: Professionalization of oriental Medicine and the Growth of Lay Acupuncturists in Korea », *Korea Journal*, vol. 49, n° 9, automne 2009, p. 44-72.
- CHO, Joo-hyun, « Neoliberal Governmentality at Work: Post-IMF Korean Society and the Construction of Neoliberal Women », *Korea Journal*, vol. 49, n° 9, automne 2009, p. 15-43.

- CHO, Yong-jin, « The Physical and Cultural Faces of the Korean People », *Korea Journal*, été 2004, vol. 44, n° 2, p. 83-101.
- CHOI, Sang-Chin et KIM, Kibum, « *Chemyeon* – Social Face in Korean Culture », *Korea Journal*, été 2004, vol. 44, n° 2, p. 30-51.
- CLARK, Kenneth, *L'Art du paysage*, Paris, Arléa, 2010.
- CLAVAL, Paul, « Éthique et nature. Une approche conceptuelle », *Géographie et cultures*, n° 37, 2001, p. 4-22.
- , *Géographie culturelle. Une nouvelle approche des sociétés et des milieux*, Paris, Armand Colin, 2003.
- , « Ouverture des rencontres » et « Clôture des rencontres », dans *La Truffe en Pays Martelais hier et aujourd'hui*, Martel, Association Rencontres et Patrimoine en Pays Martelais, 2009, p. 11-18, 217-222.
- , et SINGARAVELOU, *Ethnogéographies*, Paris, L'Harmattan, 1995.
- CLEARY, Mark et EATON, Peter, *Borneo: Change and Development*, Singapore, OUP, 1992.
- CLÉMENT, Marie-Christine et Didier, *Colette gourmande*, Paris, Albin Michel, 1990.
- CLÉMENT, Gilles, « Paysage, jardin et génie naturel », Paris, Collège de France-Fayard, coll. « Leçons inaugurales », n° 222, 2012, <http://books.openedition.org/cdf/508>, mis en ligne le 24 janvier 2013, consulté le 27 avril 2017.
- CLERGEAU, Cécile et ETCHEVERRIA, Olivier, « Gastronomie et développement local », *Mondes du tourisme*, n° 7, 2013, p. 12-14.
- , « La mise en tourisme et le développement local par la création d'une atmosphère gastronomique. Analyse à partir du cas de Vonnas », *Mondes du tourisme*, n° 7, 2013, p. 52-67.
- CLOUT, Hugh, *After the Ruins: Restoring the Countryside of Northern France After the Great War*, Exeter, University of Exeter Press, 1996.
- COHEN, Marianne et HOTYAT, Micheline, « Embroussaillement et boisement sur le Causse Méjean entre 1965 et 1992 : une approche par photo-interprétation diachronique », dans *Grands Causses. Nouveaux enjeux, nouveaux regards en hommage à Paul Marres*, Millau, Causses et Cévennes, 1995, p. 113-127.
- COHEN, Marianne, ALEXANDRE, Frédéric, *et al.*, « Embroussaillement, pratiques et représentations sociales : une recherche de corrélations », *Nature, sciences, Sociétés*, vol. 5, n° 1, 1997, p. 31-44.
- COLETTE, *Prisons et Paradis*, dans *Œuvres*, Paris, Gallimard, coll. « Bibliothèque de la Pléiade », 1991, t. III.
- [COLLECTIF], *Gens de Camargue et de bouvine*, éd. Guy Degas, Paris, Omnibus, 1999.
- [COLLECTIF], *Aménageur d'espaces*, Rungis, CEMEX, 2006.
- [COLLECTIF], *Terre Sauvage-Conservatoire du littoral*, hors-série numéro 1, « Camargue. l'équilibre retrouvé », été 2009.
- [COLLECTIF], *Korea Journal*, vol. 49, n° 9 (numéro spécial) « The Politics of the Body in Contemporary Korea », 2009.

- [COLLECTIF], *Guide des paysages de carrières*, UNICEM-UNPG, 2009.
- COLMAN, Tyler, *Wine Politics: How Governments, Environmentalists, Mobsters, and Critics Influence the Wine We Drink*, Berkeley, University of California Press, 2008.
- COLOMB DE DAUNANT, Denys et PROAL, Jean, *Camargue. Terre des chevaux et des taureaux sauvages*, Lausanne, Marguerat, 1955.
- , et RITTER, Régis, *Camargue. Couleurs, traditions*, Nîmes, Les Indiennes de Nîmes, 1993.
- , et LAMORISSE, Albert, *Crin-Blanc*, Paris, Hachette, 1953.
- COMMINS, Terry, ASAVASANTI, Suvaluk et DELOIRE, Alain, « What is tropical wine and what defines it? Thailand as a Case Study », *Asian Journal of Food and Agro-Industry*, vol. 5, n° 2, 2012, p. 79-95.
- COMNÈNE, Anne, *Alexiade*, trad. Bernard Leib, Paris, Les Belles Lettres, 1967, 2^e édition.
- CONDOMINAS, Georges, *L'Espace social à propos de l'Asie du Sud-Est*, Paris, Flammarion, 1980, p. 198-221.
- , et HAUDRICOURT, André-Georges, « Première contribution à l'ethnobotanique indochinoise. Essai d'ethnobotanique Mnomg Gar (Proto-Indochinois du Viêt-Nam) », *Revue internationale de botanique appliquée et d'agriculture tropicale*, vol. 32, n° 351-352, 1952, p. 19-27 et n° 353-354, 1952, p. 168-180.
- CONSTANTIN, Nathalie et WAHLI, Walter, *La Nutrigénomique dans votre assiette. Les gènes ont aussi leur part du gâteau...*, Bruxelles, De Boeck éditions, 2011.
- COOK, Ian, CROUCH, David, TAYLOR, Stefen et RYAN, James R. (dir.), *Cultural Turn/ Geographical Turns*, London, Chapman, 2000.
- CORBEAU, Jean-Pierre et POULAIN, Jean-Pierre, *Penser l'alimentation. Entre imaginaire et rationalité*, Toulouse, Privat, 2008.
- COSTON (DE), Adolphe, *Histoire de Montélimar et des principales familles qui ont habité cette ville*, Montélimar, Bourron, 1883, t. II. COUTAU-BÉGARIE, Hervé, *Traité de stratégie*, Paris, Economica, 1999.
- CROUZET-PAVAN, Élisabeth, *Le Mystère des rois de Jérusalem*, Paris, Albin Michel, 2013.
- CROWFORD, Osbert Guy S. et KEILLER Alexander, *Wessex from the Air*, Oxford, OUP, 1928.
- C SERGO, Julia et LEMASSON, Jean-Pierre, *Voyages en gastronomies. L'invention des capitales et des régions gourmandes*, Paris, Autrement, 2008.
- DA LAGE, Antoine et MÉTAILLIÉ, Georges (dir.), *Dictionnaire de biogéographie végétale*, Paris, CNRS éditions, 2000.
- DARDEL, Éric, *L'Homme et la Terre. Nature de la réalité géographique*, Paris, PUF, 1952 ; rééd. Paris, éditions du CTHS, 1990.
- DAUM, Pierre, *Immigrés de force. Les travailleurs indochinois en France (1939-1952)*, Arles, éditions Solin, 2009.
- DAUPHINÉ, André, *Géographie fractale*, Paris, Hermès/Lavoisier, 2012.

- DAVODEAU, Hervé, « La dimension spatiale de l'action paysagère », *Annales de géographie*, n° 679, 2011, p. 246-265.
- DAWS, Gavan, *Shoal of Time: A History of Hawaiian Islands*, Honolulu, University Press of Hawaii, 1968.
- DE KONINCK, Rodolphe, « Les politiques de développement agricole en Malaysia ou l'impatience de l'État tutélaire », *Archipel*, vol. 31, n° 1, 1986, p. 131-153.
- , « La paysannerie comme fer de lance territorial de l'État : le cas de la Malaysia », *Cahiers de sciences humaines*, vol. 22, n° 3-4, 1986, p. 355-370.
- , *Malaysia. La dualité territoriale*, Paris, Belin/La Documentation française, 2007.
- DELÉTANG, Henri (dir.), *L'Archéologie aérienne en France*, Paris, Errance, 1999.
- DE LUMLEY, Henry (dir.), *Le Beau, l'Art et l'Homme*, Paris, CNRS éditions, 2014.
- DENIKER, Joseph, *Les Races et les peuples de la terre*, Paris, Masson, 1926.
- DESCOLA, Philippe, *La Nature domestique. Symbolisme et praxis dans l'écologie des Achuar*, Paris, Maison des sciences de l'Homme, 1986.
- , « L'explication causale », dans DESCOLA, Philippe, *Les Idées de l'anthropologie*, Paris, Armand Colin, 1988, p. 11-59.
- DICKIE, John, *Delizia! Une histoire culinaire de l'Italie*, Paris, Payot & Rivages, coll. « Petite bibliothèque Payot », 2010.
- DI MOIA, John, *Reconstructing Bodies: Biomedicine, Health, and Nation-Building in South Korea since 1945*, Standford, Stanford University Press, 2013.
- DION, Roger, *Le Val-de-Loire. Étude de géographie régionale*, Tours, Arrault, 1933.
- , « Querelle des Anciens et des Modernes sur les facteurs de la qualité du vin », *Annales de géographie*, Paris, vol. 61, n° 328, 1952, p. 417-431.
- , *Histoire de la vigne et du vin en France. Des origines au XIX^e siècle*, Paris, chez l'auteur, 1959.
- DIREN Provence-Alpes-Côte d'Azur, *Guide de bonnes pratiques. Aide à la prise en compte du paysage dans les études d'impact de carrières et du milieu naturel en Provence-Alpes-Côte d'Azur*, Aix-en-Provence, DIREN, 2006.
- DÖGEN, *Instructions au cuisinier zen*, Paris, Le Promeneur, 1994.
- DUBOST, Françoise, *Vert patrimoine. La constitution d'un nouveau domaine patrimonial*, Paris, Éditions de la Maison des sciences de l'homme, 1994.
- DUHART, Frédéric, « Pour une ethnozoologie historique des palmipèdes en Europe : la naissance du foie gras moderne (XVI^e-XIX^e siècle) », *6^e journées de la recherche sur les palmipèdes à foie gras. Arcachon 2004, 7 et 8 octobre 2004*, Paris, ITAVI, p. 9-12.
- DUMAS, Alexandre, *Mon dictionnaire de cuisine*, Paris, 10/18, 1998.
- DUPARC-QUIOC, Suzanne, *La Chanson d'Antioche*, Paris, Librairie orientaliste Paul Geuthner, 1978.
- , « La Chanson d'Antioche (de Richard le Pèlerin et Graindor de Douai) », dans RÉGNIER-BOHLER, Danièle (dir.), *Croisades et pèlerinages. Récits, chroniques et voyages en Terre sainte (XI^e-XVII^e siècle)*, Paris, 1997, p. 25-171.

- DUPUIS, Jacques, *L'Asie méridionale*, Paris, PUF, 1969.
- DUROSSEAU, Thierry, *Une cité industrielle en Camargue. Salin-de-Giraud*, Marseille, Parenthèses/CAUE 13/Parc naturel régional de Camargue, 2011.
- ECONOMIC PLANNING AGENCY, *Chusu-kanrikino ni kansuru chosa [A Study on the economic management function]*, Tôkyô, 1964 (J).
- EDELBLUTTE, Simon, « Logique exploitation ou logique de protection dans la vallée de la moyenne Moselle. Le paysage révélateur des conflits spatiaux liés à l'extraction extraction des alluvions », *Géocarrefour*, vol. 75, n° 4, 2000, p. 293-304.
- EGO, Michiko, *Daimyo no kurashi to shoku [La Vie alimentaire des seigneurs]*, Tôkyô, Dôseisha, 2002.
- EIJKHOFF, Pieter, *Wine in China*, Utrecht, Nederlands Wijnigilde, 2000.
- EKIKEN Kaibara, *Yamato honzô [Les Simples Japonais, 1709]*, Ariake shobô, 1975.
- ELFVING-HWANG, Joanna, « Cosmetic Surgery and Embodying the Moral Self in South Korean Popular Makeover Culture », *The Asia-Pacific Journal*, vol. 11, n° 24/2, 17 juin 2013, p. 1-17, http://japanfocus.org/-Joanna-Elfvig_Hwang/3956, consulté le 27 avril 2017.
- ELIADE, Mircea, *Images et Symboles. Essais sur le symbolisme magico-religieux*, Paris, Gallimard, 1952.
- ELLIS, William, *Polynesian Researches During a Residence of Nearly Eight Years in the Society and Sandwich Islands*, Londres, Fisher, Son & Jackson, 1836, 4 tomes, trad. Société des Océanistes, Paris, 1974, 2 tomes.
- ENJALBERT, Henri, *Histoire de la vigne et du vin. L'avènement de la qualité*, Paris, Bordas, 1975.
- EPSTEIN, Stephen et JOO, Rachel, « Multiple Exposures: Korean Bodies and the Transnational Imagination », *The Asia-Pacific Journal*, vol. 10, n° 33/1, 13 août 2012, p. 1-16, http://apjif.org/-rachel_m_-joo/3807, consulté le 27 avril 2017.
- ESTAY, Patricio (dir.), *Peuples cavaliers*, Paris, Éditions du Chêne, 2001.
- ESTRADE, Jean-Marie, *Un culte de possession à Madagascar. Le Tromba*, Paris, Anthropos, 1977.
- ETCHEVERRIA, Olivier et BRAS, Michel, « Existe-t-il un goût de l'Aubrac », *Géographie et Cultures*, n° 50, 2005, p. 63-76.
- FAURE, Alain, *Paris Carême-prenant. Du Carnaval à Paris au XIX^e siècle*, Paris, Hachette Littérature, 1978.
- FEBVRE, Lucien, *Le Rhin. Histoire, mythes et réalités*, Paris, Perrin, 1997.
- , *La Terre et l'évolution humaine. Introduction géographique à l'histoire*, Paris, Albin Michel, 1922, rééd. 1970.
- FEDIDA, Pierre, « Le cannibale mélancolique », *Nouvelle revue de psychanalyse*, n° 6., « Destins du cannibalisme », 1972, p. 123-127.

- FERNANDEZ, Doreen, « Historias, Cronicas, Vocabularies: Some Spanish Sources for Research in Philippine Food », *Philippine Studies. Historical and Ethnographic Viewpoints*, vol. 35, n° 3, 1987, p. 279-295.
- , « Culture Ingested: Notes on the Indigenization of Food », *Philippine Studies. Historical and Ethnographic Viewpoints*, vol. 36, n° 2, 1988, p. 219-232.
- FERRIER, Jean-Paul, *La Beauté géographique ou la Métaphore des lieux*, Paris, Economica-Anthropos, 2013.
- FERRO, Marc et AYOUBERRY, Pierre (dir.), *Une histoire du Rhin*, Paris, Ramsay, 1981.
- FILSER, Marc, « Le marketing de la production d'expérience: statut théorique et implications managériales », *Décisions marketing*, n° 28, 2002, p. 13-22.
- FISCHLER, Claude, *L'Homnivore*, Paris, Odile Jacob, 1990.
- FISHER, Charles A., *South-East Asia: A Social, Economic and Political Geography*, London, Methuen & Co, 1966.
- FLORI, Jean, *Chroniqueurs et Propagandistes. Introduction critique aux sources de la Première croisade*, Genève, Droz, 2010.
- FODÉRE, Jacques, *Narration historique et topographique des convents de l'ordre Saint-François et monastères Sainte-Claire, erigés en la province anciennement appelée la Bourgogne, à présent Saint Bonaventure*, Clermont-Ferrand, Fernand Thibaut, 1861.
- FORDE, Darryl, *Habitat, Economy, Society*, New York, Dutton & Co, 1963.
- FOULCHER DE CHARTRES, *Histoire des Croisades (1095-1127)*, trad. François Guizot; rééd. Clermont-Ferrand, Paleo, 2004.
- FRONTIN, *Les Stratagèmes*, Paris, Economica, 1999.
- FUKUDA, Ikuhiro, « Traduire Dion en japonais, traduire le vin en saké: imaginaire traduit ou traduction de l'imaginaire » dans PITTE, Jean-Robert (dir.), *Le Bon vin. Entre terroir, savoir-faire et savoir-boire*, Paris, CNRS éditions, 2010, p. 137-145.
- , « La transformation des pratiques et des sensibilités alimentaires après le désastre de 1923: modernisation et popularisation du nouveau Tokyo », *Géographie et Cultures*, n° 86, 2014, p. 13-29.
- FUMEY, Gilles, *Géopolitique de l'alimentation*, Auxerre, Éditions Sciences humaines, 2008.
- , *Manger local, manger global. L'alimentation géographique*, Paris, CNRS éditions, 2010.
- GADILLE, Rollande, *Le Vignoble de la côte bourguignonne. Fondements physiques et humains d'une viticulture de haute qualité*, Paris, Les Belles Lettres, 1967.
- GADIOT, Gérard, *En Camargue*, Grenoble, Arthaud, 1968.
- GAIGNEBET, Claude et FROMENTIN, Marie-Claude, *Le Carnaval. Essai de mythologie populaire*, Paris, Payot, 1979.
- GARCIA, Jean-Pierre, « "Le vin et le lieu". La construction des terroirs et des climats viticoles », *Histoire antique et médiévale*, hors-série n° 20, 2009, p. 74-79.

GAUCHON, Christophe, « Les sites naturels classés entre 1906 et 1930 dans les Alpes du Nord : entre tourisme et protection, bilan et actualité », *Revue de géographie alpine*, vol. 90, n° 2, 2002, p. 15-31.

GELÉZEAU, Valérie, *Séoul, ville géante, cités radieuses*, Paris, CNRS Éditions, 2003.

—, « Quand le luxe standard fabrique la ville. Construction urbaine et grands hôtels à Séoul », p. 55-76 ; « Les grands hôtels à Séoul. Au cœur des dynamiques métropolitaines », p. 101-120 ; « Espaces d'ailleurs, théâtres de prestige. Grands hôtels et sociabilités séouliennes », p. 191-206 ; dans Thierry Sanjuan (dir.), *Les Grands Hôtels en Asie. Modernité, dynamiques urbaines et sociabilités*, Paris, Publications de la Sorbonne, 2003.

GÉLY, Jean-Pierre et LORENZ, Jacqueline (dir.), *Carriers et bâtisseurs de la période préindustrielle. Europe et régions limitrophes*. Paris, CTHS, 2011.

GENPAKU, Sugita, *Rangku koto hajimé [L'Origine des études hollandaises]*, éd. Tomio Ogata, Tokyo, Iwanami shoten, 1959.

GENSHIN, Udagawa, *Ensei ihô meibutsu kô [Réflexion sur les spécialités médicales de l'Occident lointain]*, éd. Masaharu Endo, Tokyo, Kagaku shoin, 2009.

GENSHÔ, Mukai, « Hôchû biyô wamei honzô » [L'appellation japonaise des simples pour réserver dans la cuisine, 1694], dans M. Ueno et M. Yoshi (dir.), *Shokumotsu honzô hon taisei Kyoto*, Rinsen shoten, 2007, vol. 7.

GENTULUCCI, Umberto *et al.*, « Westernization of the Filipino population resident in Rome : obesity, diabetes and hypertension », *Diabetes/Metabolism. Research and Reviews*, vol. 24, n° 5, 2008, p. 364-370.

GIBBS, Phillip, *Building a Malay House*, Singapore, OUP, 1987.

GIRARD, René, *Mensonge romantique et vérité romanesque*, Paris, Grasset, 1961.

GIROIR, Guillaume, *La Province du Shandong. Étude géographique d'une province chinoise*, thèse sous la dir. de Paul Claval, université Paris-Sorbonne, 1994.

—, « Vin, mondialisation et civilisation en Chine », *Douro. Estudos & Documentos*, vol. 13, 2002, p. 255-283 (consultable en ligne). actes du symposium international « La vigne et le vin dans le monde », université de Porto (Portugal), septembre 2001, <http://ler.letras.up.pt/uploads/ficheiros/9597.pdf>, consulté le 27 avril 2017.

—, « L'entreprise Changyu, acteur majeur de la construction du système viti-vinicole émergent en Chine », *Cultur. Revista de Cultura e Turismo*, numéro spécial, ISSN 1982-5838, vol. 8, n° 3, octobre 2014, p. 211-237, (consultable en ligne), actes du colloque international « Vin, Patrimoine, Tourisme, Développement », Florianopolis (Brésil), décembre 2013, chaires Unesco « Culture et Traditions du Vin » (université de Bourgogne) et « Culture, Tourisme, Développement » (université Panthéon-Sorbonne), université fédérale du Parana, <http://periodicos.uesc.br/index.php/cultur/article/view/373/379>, consulté le 27 avril 2017.

—, « Le fait viti-vinicole en Chine dans le champ des sciences humaines et sociales. Premiers résultats et programme de recherche », actes de la conférence annuelle de l'Organisation internationale de la vigne et du vin (OIV), Mendoza (Argentine),

9-14 novembre 2014, <http://dx.doi.org/10.1051/oivconf/201407010>, consulté le 27 avril 2017.

—, « Le marché du vin en Chine : Entre ivresse et réalités », dans LEGOUY, François, BOULANGER, Sylvaine (dir.) *Atlas sur la vigne et le vin dans la mondialisation*, Paris, Armand Colin, 2015, p. 164-165.

GLABER, Raoul, *Histoires*, trad. et éd. Mathieu Arnoux, Turnhout, Brepols, 1996.

GOGUEY René et CORDIER Alexandra, *Photographie aérienne et archéologie. Une aventure sur les traces de l'humanité*, Paris, Infolio éditions, 2015.

GOIFFON, Marie et CONSALÈS, Jean-Noël, « Le massif des Calanques (Marseille-Cassis) et la pointe des Châteaux (Saint-François, Guadeloupe). Périmètres d'intervention et mesures de protection sur deux grands sites littoraux périurbains », *Méditerranée*, n° 105, 2005, p. 29-35.

GONDET, Sébastien, « Stratégies d'exploitation de la pierre à Persépolis. Nouvelles données archéologiques », *Iranica Antiqua*, n° 50, 2015, p. 279-331.

GORDON, Bertram M., « Shifting Tastes and Terms: The Rise of California Cuisine », *Revue française d'études américaines*, vol. 27, n° 1, février 1986, p. 109-126.

634

GOULART, Simon, *Mémoires de l'Etat de France sous Charles neufiesme contenant les choses les plus notables, faictes et publiées tant par les catholiques que par ceux de la Religion, depuis le troisieme edict de pacification fait au mois d'aoust 1570 jusques au regne de Henri troisieme et reduits en trois volumes*, éd. Heinrich Wolf, Meidelbourg, s.l. [Genève?], 1758, t. I.

GOURBIN, Patrice, *Les Monuments historiques de 1940 à 1959. Administration, architecture, urbanisme*, Rennes, PUR, 2008.

GOUROU, Pierre, « Civilisations et géographie humaine en Asie des moussons », *Bulletin de l'École française d'Extrême-Orient*, vol. 44, n° 2, 1951, p. 467-475.

—, « Remarques sur les régions écologiques », *Annales biologiques*, n° 51, 1955, p. 125-130.

—, *Terres de bonne espérance. Le monde tropical*, Paris, Plon, coll. « Terre humaine », 1982.

—, *Riz et Civilisation*, Paris, Fayard, 1986.

GRANOVETTER, Mark, « Economic action and social structure: the problem of embeddedness », *American Journal of Sociology*, vol. 91, n° 3, 1985, p. 481-510.

GREENBAUM, Lenora, « Societal Correlates of Possession Trance in South-Saharan Africa », dans Érika Bourguignon (dir.), *Altered States of Consciousness and Social Change*, Columbus, Ohio State Univ Press, 1973, p. 39-57.

GRESCOE, Taras, *La Mer engloutie. Le poisson de nos assiettes aura-t-il la peau de la planète?*, Lausanne, Éditions Noir sur Blanc, 2010.

GUÉMÉNÉ, Daniel, GUY, Gérard et FAURE, Jean-Michel, « Foie gras, gavage et bien-être animal : vers un peu d'objectivité ! Le point sur l'évolution des pratiques de production et les acquis de la recherche », *6^e journées de la recherche sur les palmipèdes à foie gras. Arcachon 2004, 7 et 8 octobre 2004*, Paris, ITAVI, p. 81-87.

- GUÉRAUD, Jean, *La Chronique lyonnaise (1536-1562)*, éd. Jean Tricou, Lyon, Imprimerie Audin, 1929.
- GUÉRAICHE, William, « Un peuple de migrants », dans GUÉRAICHE, William (dir.), *Philippines contemporaines*, Bangkok/Paris, IRASEC/Les Indes savantes, 2013, p. 361-384.
- GUTERSOHN, Heinrich, *Geographie der Schweiz*, t. I, *Alpen. Wallis, Tessin, Graubünden*, Bern, Kümmerly & Frey, 1964.
- GUY, Gérard et GUÉMENÉ, Daniel, « Gavage et production de foie gras. Rétrospectives et perspectives », *6^e journées de la recherche sur les palmipèdes à foie gras. Arcachon 2004, 7 et 8 octobre 2004*, Paris, ITAVI, p. 1-8.
- HAGENMEYER, Heinrich, *Chronologie de la première croisade (1094-1100)*. *Revue de l'Orient latin*, VI, VII et VIII, Paris, E. Leroux, 1902, rééd. Georg Olms Verlag, Hildesheim/New York, 1973.
- HAKUSEKI, Arai, « Sairan igen » [Examen critique des dires des étrangers, 1708], dans *id.*, *Seiyō kibun [Échos d'Occident]*, Tokyo, Heibonsha, 1968.
- HANCOCK, David, *Oceans of wines. Madeira and the Emergence of American Trade and Taste*, New Haven/London, Yale University Press, 2009.
- HANNICKEL, Erica, *Empire of Vines. Wine culture in America*, Philadelphia, University of Pennsylvania Press, 2013.
- HANSEN, Michel, « Viandes et nourriture dans le "Gargantua" ou les métamorphoses du banquet », dans *Bulletin de l'Association d'étude sur l'humanisme, la Réforme et la Renaissance*, vol. 26, n° 1, 1988, p. 5-22.
- HATON, Claude, *Mémoires contenant le récit des événements accomplis de 1553 à 1587, principalement dans la Champagne et la Brie*, éd. Félix Bourquelot, Paris, Imprimerie impériale, 1857, t. I.
- HAUDRICOURT, André-Georges, *La Technologie science humaine. Recherches d'histoire et d'ethnologie des techniques*, Paris, Maison des sciences de l'Homme, 1987.
- , et HÉDIN, Louis, *L'Homme et les plantes cultivées*, Paris, Gallimard, 1943.
- HAZEBROUCQ, Jean-Marie, « De l'espace touristique à la destination touristique, un "territoire" qui se projette », dans LEMASSON, Jean-Pierre et VIOLIER, Philippe (dir.), *Destinations et Territoire*, t. I, *Coprésences à l'oeuvre*, Montréal, Presses de l'université du Québec, coll. « Téoros », 2009, p. 7-25.
- HEIDEGER, Martin, *Être et Temps [Sein und Zeit, 1927]*, trad. François Veizin, Paris, Gallimard, 1986.
- HELDAL, Tom et STOREMYR, Per, « The Quarries at the Aswan West Bank », dans BLOXAM, Elizabeth, HELDAL, Tom et STOREMYR, Per (dir.), *Characterisation of Complex Quarry Landscapes: An Example from the West Bank Quarries Aswan*, Oslo, Quarryscapes Report: Project Quarryscape-Geological Survey of Norway, 2007, p. 69-141, http://www.quarryscapes.no/text/publications/qs_del4_report_lr.pdf, consulté le 27 avril 2017.

- HERBIN, Carine et ROCHARD, Joël, *Les Paysages viticoles*, Bordeaux, Éditions Féret, 2006.
- HINNEWINKEL, Jean-Claude, *Les Terroirs viticoles. Origines et devenir*, Bordeaux, Éditions Féret, 2004.
- , « L'avenir du terroir : gérer de la complexité par la gouvernance locale », *Méditerranée*, n° 109, 2007, <http://mediterranee.revues.org/106>, consulté le 27 avril 2017.
- , « Les terroirs vitivinicols : des systèmes géographiques complexes », *Historiens & Géographes*, n° 404, 2008.
- HITSUDAI, Hitomi, *Honchô shoku kagami [Encyclopédie des aliments du pays, 1698]*, vol. 1, Tokyo, Heibonsha, 1976.
- HOLBROOK, Morris. B et HIRSCHMAN, Elizabeth. C., « The Experiential Expects of Consumption: Consumer Fantasies, Feelings and Fun », *Journal of Consumer Research*, vol. 9, n° 2, 1982, p. 132-140, http://www.mastermarketing.dauphine.fr/fileadmin/mediatheque/masters/master204/documents/Holbrook_-_10.pdf, consulté le 27 avril 2017.
- HOTYAT, Micheline, « Espaces et milieux forestiers : des systèmes en perpétuelle transformation », dans JOSEPH, Philippe (dir.), *Écosystèmes forestiers des Caraïbes*, Paris, Karthala, 2009, p. 33-50.
- , « Intérêt de l'approche systémique pour l'étude de formations végétales en milieux forestiers : l'exemple de la forêt de Fontainebleau », *VertigO, La revue électronique en sciences de l'environnement*, hors-série n° 14, 2012, <https://vertigo.revues.org/12446>, mis en ligne le 18 septembre 2012, consulté le 27 avril 2017.
- , « Impact des activités touristiques en forêt de Fontainebleau du XIX^e siècle à nos jours : exemples des séries artistiques et de la platière d'Apremont », *Bulletin de l'Association de géographes français : Géographies*, vol. 90, n° 2, 2013, p. 219-231.
- , « La forêt de Fontainebleau : grès d'hier et d'aujourd'hui », dans CORVOL, Andrée, DEREIX, Charles, GRESSER, Pierre, LORMANT, François, ROCHEL, Xavier (dir.), *Regards sur la forêt*, Paris, L'Harmattan, 2014, p. 101-110.
- HOUZARD, Gérard, *Les Massifs forestiers de Basse-Normandie. Brix, Andaines et Écouves. Essai de biogéographie*, thèse sous la dir. d'André Journaux, université de Caen, 1980, 2 tomes, 667 p.
- HUETZ DE LEMPS, Alain, PITTE, Jean-Robert, PLANHOL (DE), Xavier, *et al.*, *Les Vins de l'impossible*, Grenoble, Glénat, 1990.
- HUETZ DE LEMPS, Christian, « Populations indigènes et maladies nouvelles au moment de la découverte », dans BUCHET, Christian (dir.), *L'Homme, la santé et la mer. Actes du colloque international tenu à l'Institut catholique de Paris les 5 et 6 décembre 1995*, Paris, Honoré Champion, 1997, p. 231-251.
- HUETZ DE LEMPS, Paul, *Les Français. Acteurs et spectateurs de l'histoire d'Hawaï (1837-1898)*, thèse sous la dir. d'Yves-Marie Bercé, Paris, d'École nationale des chartes, 2001, 2 tomes.
- HUMBERT, André, *Campagnes andalouses et colons castillans. Paysages d'un front pionnier entre Grenade et Jaén*, Madrid, Casa de Velázquez, 1988.

- , « Géographie historique ou la dérive des systèmes géographiques », *Hérodote*, n° 74-75, 1994, p. 95-110.
- , « Los paisajes agrarios de España : una mirada desde el aire », dans MOLINERO, Fernando, OJEDA, Juan-Francisco et TORT, Joan (dir.), *Los Paisajes agrarios de España. Caracterización, evolución y tipificación*, Madrid, ministerio de Medio Ambiente y Medio Rural y Marino, 2011, p. 169-180.
- , *Le Géographe et le Tapis volant*, Madrid, Casa de Velázquez, 2012, 187 p.
- HUSSON, Jean-Pierre, « Représentations et images des villes de la Renaissance : l'exemple des cartes de Nancy », Nancy, *Annales de l'Est*, n° 1, 2014, p. 223-239.
- HUYNH, Thuy, AARNINK, André, DRUCKER, Adam, et VERSTEGEN, Mark, « Pig Production in Cambodia, Laos, Philippines, and Vietnam : A Review », *Asian Journal of Agriculture and Development*, vol. 3, n° 1-2, 2006, p. 69-90.
- ISHIGE, Naomichi, *L'Art culinaire au Japon*, trad. Emmanuel Marès, Nîmes, Lucie éditions, 2012.
- IMADA, Yōzō, *Edo no honya san [Les Librairies à Edo]*, Tōkyō, Heibonsha, 2009.
- IMAIZUMI, Genkichi, *Zoku rangaku no ie Katsuragawa no hitobito [Les Katsuragawa, une famille d'hollandiste. Suite]*, Tōkyō, Shinozaki shorin, 1968.
- IWASHITA, Tetsunori et MAEHIRA, Fusa-aki (dir.), *Kinsei Nihon no kaigai jōhō [Les Informations sur le monde extérieur au Japon de l'époque moderne]*, Tōkyō, Iwata Shoin, 1997.
- JACOB-ROUSSEAU, Nicolas, et ROUSSEAU-JACOB, Isabelle, « Les carrières, un paysage des rives fluviales ? », dans Maurice Bernadet et Antoine Frémont (dir.), *Fleuves et Territoires*, actes des 7^e rencontres de Mâcon, 13-14 septembre 2012, Mâcon, IRVSM, 2014, p. 293-312.
- JACQUET, Olivier, *Un siècle de construction du vignoble bourguignon. Les organisations vitivinicoles de 1884 aux AOC*, Dijon, Éditions universitaires de Dijon, coll. « Sociétés », 2009.
- JACQUOT, Anne-Cécile, « Quelle gouvernance des projets d'ouverture et d'extension de carrières ? », *Projets de paysage*, juillet 2010, http://www.projetsdepaysage.fr/fr/quelle_gouvernance_des_projets_d_ouverture_et_d_extension_de_carrieres_2010_s.p.
- JEANNERET, Michel, *Des mets et des mots. Banquets et propos de table à la Renaissance*, Paris, José Corti, 1987.
- JIGYŌKAI, Kaikoku Hyakunen Kinen Bunka *Sakoku jidai Nihonjin no kaigai chishiki [Les connaissances des Japonais sur le monde extérieur durant l'époque de fermeture]*, Tōkyō, Kangensha, 1953.
- JOKEN Nishikawa, *Kai tsūshō kō [Notes sur les relations commerciales avec la Chine et les Barbares]*, Kyoto, 1695.

- JOLIET, Fabienne, « Identification plastique et interprétation culturelle du vignoble », *Paysages de vignes et de vins. Patrimoine, enjeux, valorisation*, actes du Colloque international de Fontevraud, les 2, 3 et 4 juillet 2003, p. 85-90.
- JOYES, Claire, *Les Carnets de cuisine de Monet*, Paris, Éditions du Chêne, 1989.
- JUNIEN, Claudine, *Nutrigénétique du risque cardiovasculaire. Terrains génétiques et nutrition*, Paris, Éditions Lavoisier, coll. « Tec & Doc », 2003.
- JÜNGER, Ernst, *Le Boqueteau 125* [1932], Paris, Payot & Rivages, 1995.
- JUVIN, Hervé, *La Grande Séparation. Pour une écologie des civilisations*, Paris, Gallimard, 2013.
- KATŌ, Shūichi, *Le Temps et l'Espace dans la culture japonaise*, Paris, CNRS éditions, 2009.
- KAUFMAN, Jean-Claude, *La Guerre des fesses. Minceur, rondeurs et beauté*, Paris, JC Lattès, 2013.
- KENNEDY, Raymond, « A Survey of Indonesian Civilization », dans MURDOCK, George Peter (dir.), *Studies in the Science of Society: Presented to Galloway Keller in celebration of his completion of Thirty Years as Professor of the Science of Society in Yale University*, New Haven/London, Yale University Press/Humphrey Milford-Oxford University Press, 1937, p. 267-297.
- KIM, Eun-shil, « The Politics of the Body in Contemporary Korea [Introduction to the special issue] », *Korea Journal*, vol. 49, n° 9, 2009, p. 5-14.
- KIM, Yeran, « Idol Republic: The Global Emergence of Girl Industries and the Commercialization of Girl Bodies », *Journal of Gender Studies*, vol. 20, n° 4, 2011, p. 333-345.
- KIM, Youngseok, *The Social Foundation of Luxury Good Obsession in South Korea*, mémoire de maîtrise sous la dir. de Chandler Rosenberger, Waltham, Brandeis University, 2011.
- KOO, Hagen, « Luxury, Well-being and Class Distinction in Korea », séminaire pluridisciplinaire du Centre de recherches sur la Corée de l'ÉHÉSS, 10 octobre 2010.
- KOO, Se-Woong, « Dressing the Korean Body: Fashion, Luxury and Nation Reconsidered », séminaire pluridisciplinaire du Centre de recherches sur la Corée de l'ÉHÉSS, 22 février 2013. (© ksw crc 130222)
- KOTOSUGA, Tanigawa, *Wakun no shiori* [Le Guide des mots japonais, 1887], éd. Shin-ichi Ôtomo, Tokyo, Ozora sha, 1998.
- KUYKENDALL, Ralph Simpson, *The Hawaiian Kingdom, 1778-1893*, Honolulu, University Press of Hawaii, 1966-1968, 3 tomes.
- LACHIVER, Marcel, *Dictionnaire du monde rural. Les mots du passé*. Paris, Fayard, 1997.
- , *Vins, vignes et vigneron. Histoire du vignoble français*, Paris, Fayard, 2002.
- LACOSTE, Yves, « Editorial : à quoi sert le paysage? », *Hérodote*, n° 7, 1977, p. 3-41.

- LANDON, Norbert, *L'Évolution contemporaine du profil en long des affluents du Rhône moyen. Constat régional et analyse d'un hydrosystème complexe, la Drôme*, thèse sous la dir. de Jean-Paul Bravard, université Paris-Sorbonne, 1999.
- LANOË, Catherine, « L'invention de la peau. Les techniques de blanchiment du visage à l'époque moderne », *Communications*, vol. 81, n° 1, « Corps et techniques, dir. Georges Vigarello, 2007, p. 107-120, http://www.persee.fr/web/revues/home/prescript/article/comm_05888018_2007_num_81_1_2462, consulté le 27 avril 2017.
- LAPSLEY, James T., *Bottled Poetry: Napa Winemaking from Prohibition to the Modern Area*, Berkeley, University of California Press, 1996.
- LARDON, Sylvie, FRIEDBERG, Claudine, LAMOTTE, Sandrine, MATHIEU, Nicole et OSTY, Pierre-Louis, *Usages des sols. Pratiques d'éleveurs, représentation de la nature et dynamique des milieux et des ressources*, rapport final de recherche du programme PIE Environnement, Paris, Vie et Société/CNRS éditions, 1996.
- LAURENT, Xavier, *Grandeur et misère du patrimoine. D'André Malraux à Jacques Dubamel (1959-1973)*, Paris, École nationale des chartes-Comité d'histoire du ministère de la Culture, 2003.
- LAVILLE, Bettina, « Du ministère de l'impossible au ministère d'État », *Revue française d'administration publique*, n° 134, 2010, p. 277-311.
- LAW, Lisa, « Home Cooking: Filipino Women and Geographies of the Senses in Hong Kong », *Cultural Geographies*, vol. 8, n° 3, 2001, p. 264-283.
- LAZZAROTTI, Olivier, *Des lieux pour mémoires. Monument, patrimoine et mémoires-Monde*, Paris, Armand Colin, 2012.
- LEE, Seung-Hwan, « The Social Meaning of the Body in Confucian Tradition: Between Moral and Political Power », *Korea Journal*, vol. 44, n° 2, 2004, p. 5-29.
- LEEM, So Yeon et PARK, Jin Hee, « Rethinking Women and their Bodies in the Age of Biotechnology: Feminist Commentaries on the Hwang Affair », *East Asian Science, Technology and Society*, vol. 9, n° 2, 2008, p. 9-26.
- LEGOUY, François, « Les mises en scène paysagères traditionnelles et nouvelles de la vigne et du vin », communication au colloque international « De Jules Guyot à Robert Parker. 150 ans de construction des territoires du vin », organisé par la chaire Unesco « Culture et traditions du Vin », Dijon, 13-15 novembre 2008.
- , « Les héritages paysagers de la viticulture dans le Val-de-Loire d'Orléans à Tours et ses abords périphériques », *Projets de paysage*, n° 15, janvier 2012, http://www.projetsdepaysage.fr/fr/les_heritages_paysagers_de_la_viticulture_dans_le_val_de_loire_d'Orleans_a_Tours_et_ses_abords_périphérique, consulté le 27 avril 2017.
- , et BOULANGER, Sylvaine, *Atlas de la vigne et du vin. Un nouveau défi de la mondialisation*, Paris, Armand Colin, 2015.
- LENGEREAU, Éric, « L'architecture entre culture et équipement (1965-1995) », *Vingtième siècle. Revue d'histoire*, 1997, vol. 53, n° 1, p. 112-123.
- LERAT, Serge, « L'introduction du maïs hybride dans les pays de l'Adour », *Revue de géographie des Pyrénées et du Sud-Ouest*, vol. 32, n° 2, 1961, p. 97-117.

- LEROI-GOURHAN, André, *Le Geste et la Parole*, Paris, Albin Michel, t. I, *Technique et Langage*, 1964, t. II, *Mémoire et Rythmes*, 1965.
- LESPEZ, Laurent (dir.), *Paysages et gestion de l'eau. Sept millénaires d'histoire de vallées et de plaines littorales en Basse-Normandie*, Caen, bibliothèque du pôle rural n° 3, Presses universitaires de Caen/MRSH, 2012.
- LESTRINGANT, Frank, « L'Histoire de la mappemonde papistique », *Comptes rendus des séances de l'Académie des inscriptions et belles-lettres*, vol. 142, n° 3, 1998, p. 699-730.
- , « Le Cannibale et la Marmite », dans GOMEZ-GÉRAULT, Marie-Christine et LESTRINGANT, Frank (dir.), *D'encre de Brésil. Jean de Léry, écrivain*, Orléans, Paradigme, 1999, p. 39-63.
- LÉVÊQUE, Christian, *L'écologie est-elle encore scientifique?*, Paris, Éditions Quæ, 2013.
- LÉVI-STRAUSS, Claude, *Mythologiques*, t. I, *Le Cru et le Cuit*, Paris, Plon, 1964.
- LI, Hua, LI, Jiagui et YANG, Hecai, « Review of Grape and Wine Industry Development in Recent 30 Years of China's Reforming and Opening-up », *Modern Food Science and Technology*, vol. 25, n° 4, 2009, p. 341-347 (en chinois).
- LI, Zhengping, *Chinese Wine*, Cambridge, CUP, 2011.
- LICHINE, Alexis, *Encyclopédie des vins et des alcools*, Paris, Robert Laffont, 1972.
- LIGNON-DARMAILLAC, Sophie, *L'Enotourisme en France. Nouvelle valorisation des vignobles : analyse et bilan*, Bordeaux, Éditions Féret, 2009.
- LOISEAU, Bernard, *L'Envolée des saveurs*, Paris, Hachette-Michel Lafon, 1991.
- LOMBARD, Denys, « Pour une histoire des villes du Sud-Est asiatique », *Annales Économies, sociétés, civilisations*, vol. 25, n° 4, juillet-août 1970, p. 842-856.
- , « Le sultanat malais comme modèle socio-économique », dans LOMBARD, Denys et AUBIN, Jean (dir.), *Marchands et hommes d'affaires asiatiques dans l'océan Indien et la mer de Chine (XIII^e-XX^e siècle)*, Paris, Éditions de l'ÉHÉSS, 1988, p. 117-124.
- , *Le Carrefour javanais. Essai d'histoire globale*, Paris, Éditions de l'ÉHÉSS, 1990, 3 tomes.
- LOUP, Jean, *Pasteurs et agriculteurs valaisans*, Grenoble, Allier, 1965.
- LUCIUS, André, « Le vignoble alsacien », *Annales de géographie*, vol. 31, n° 171, 1922, p. 205-214.
- LÜER, Manfred et DURST, Andreas, *Rheingau mit Mittelrhein. Weine. Winzer. Weinlandschaften*, Frankfurt am Main, Scherz, 2009.
- LUKACS, Paul, *American Vintage. The Rise of American Wine*, New York, Houghton, 1985.
- LUQUIN, Elisabeth, « De l'espagnol au multilinguisme », dans GUÉRAICHE, William (dir.), *Philippines contemporaines*, Bangkok/Paris, IRASEC/Les Indes savantes, 2013, p. 287-306.
- LUSSAULT, Michel, *L'Homme spatial. La construction sociale de l'espace humain*, Paris, Éditions du Seuil, 2007.

- MA, Eun Jeong, « The Medicine Cabinet: Korean Medicine Under Dispute », *East Asian Science, Technology and Society*, vol. 4, n° 3, 2010, p. 367-382.
- MABY, Jacques, « L'espace œnologique. Les nouveaux territoires humains du vin », *Revista Universum*, vol. 2, n° 19, 2004, p. 94-109.
- , « Le vin, argument identitaire du paysage », actes des journées d'études de Société géographique italienne « Pour une nouvelle géographie du vin », Rome, janvier 2004.
- MCCRACKEN, Robert D., « Lactase Deficiency: An Example of Dietary Evolution », *Current Anthropology*, n° 12, 1971, p. 479-517.
- MALET, Nicole, *Dieu selon Calvin. Des mots à la doctrine*, Lausanne, L'Âge d'homme, 1977.
- MALGORN, Arnaud, *Recettes littéraires. Crustacés, poissons de rivière et de mer*, Paris, Mercure de France, 1998.
- MALINGREY, Philippe, *Introduction du droit de l'environnement*, Paris, Éditions Lavoisier, coll. « Tec & Doc », 2011.
- MALINOWSKI, Bronislaw, *Une théorie scientifique de la culture et autres essais* [1944], Paris, François Maspéro éditeur, 1968.
- MARLORIN, Augustin, *Remonstrance a la Royne mère du roy, par ceux qui sont persecutez pour la parole de dieu. En laquelle ils rendent raison des principaux articles de la religion, et qui sont aujourd'huy en dispute*, Paris, A. M., 1561.
- MARSHALL, Alfred, *Principes d'économie politique* [*Principles of economics*, 1890], Paris/London, Gordon & Breach, 1971.
- MARSDEN, William, *The History of Sumatra* [1811], introduction de John Bastin, Singapore, Oxford University Press, 1986.
- MARTIN, Ambroise (dir.), *Apports nutritionnels conseillés pour la population française*, Paris, Éditions Lavoisier, coll. « Tec & Doc », 3^e édition, 2001.
- MARTINO (DE), Ernesto, *La Terre de remords*, Paris, Gallimard, 1966.
- MATEJOWSKY, Ty, « SPAM and Fast-food "Glocalization" in the Philippines », *Food, Culture & Society: An International Journal of Multidisciplinary Research*, vol. 10, n° 1, 2007, p. 23-41.
- , « Jolly Dogs and McSpaghetti: Anthropological Reflections on Global/Local Fast-Food Competition in the Philippines », *Journal of Asia-Pacific Business*, vol. 9, n° 4, 2008, p. 313-328.
- , « Fast Food and Nutritional Perceptions in the Age of "Globesity": Perspectives from the Provincial Philippines », *Food and Foodways: Explorations in the History and Culture of Human Nourishment*, vol. 17, n° 1, 2009, p. 29-49.
- , « The Incredible, Edible Balut, Ethnographic Perspectives on the Philippines' Favorite Liminal Food », *Food, Culture & Society: An International Journal of Multidisciplinary Research*, vol. 16, n° 3, 2013, p. 387-404.
- MATHÉ, Thierry, FRANCOU, Aurée et HÉBEL, Pascale, « Restauration collective au travail : Le bon équilibre alimentaire face à la concurrence commerciale », CREDOC, n° 277, août 2015.

- MATHEVET, Raphaël et BOUSQUET, François, *Résilience et Environnement*, Paris, Buchet-Chastel, 2014.
- MATHIEU, Marcel, *Formations géographiques militaires (1696-1966). Pages d'histoire*, Joigny, Publication de l'Amicale des géographes militaires, 1997.
- MAUDET, Jean-Baptiste et PITTE, Jean-Robert (préface), *Terres de taureaux. Les jeux taurins de l'Europe à l'Amérique*, Madrid, Casa de Velázquez, 2010.
- MCCOY, Elin, *The Emperor of Wine: The Rise of Robert M. Parker, Jr., and the Reign of American Taste*, New York, Harper Collins Publishers, 2005.
- MEADOWS, Fiona et BOUISSON, Michel (dir.), *Voyage au cœur de la cuisine de rue*, Paris, Éditions Alternatives, 2013.
- MELLET, Caroline et MELLET Paul-Alexis, « La "marmitte renversée" : construction discursive et fonctionnement argumentatif d'une insulte dans les polémiques des guerres de religion (1560-1600) », *Argumentation et analyse du discours*, n° 8, 2012, <http://aad.revues.org/1273>.
- MENOZZI, Marie-Jo (dir.), *Les Jardins dans la ville entre nature et culture*, Rennes, PUR, 2014.
- MERLEAU-PONTY, Maurice, *Phénoménologie de la perception*, Paris, Gallimard, 1945.
- MIGNON Christian, *Campagnes et paysans de l'Andalousie méditerranéenne*, Clermont-Ferrand, Publications de la faculté des lettres, 1981.
- MILNER, Anthony, *The Malays*, Chichester, Wiley-Blackwell, 2011.
- MIURA, Atsushi, *Fasuto fūdoka suru nihon [La fast-foodoïsation du Japon]*, Tōkyō, Yōsensha, 2004.
- MOINE (LE), Robert, *Hierosolomytana expeditio*, dans *Recueil des historiens des croisades. Historiens occidentaux*, Paris, Académie royale des inscriptions et des belles-lettres, 1866, t. III. MONTAIGLON (DE), Anatole, *Recueil de poésies françaises des XV^e et XVI^e siècles. Morales, facétieuses, historiques*, Paris, P. Jannet, 1855 ; rééd. A. Franck, 1876, t. IV, p. 51-65.
- MONTAIGNE (DE), Michel, *Essais*, éd. Maurice Rat, Paris, Garnier, 1962, t. I, livre I, CCCI. MONTENAT, Christian et BARRIER, Pascal, « Les anciennes carrières de Vigny (Vexin). Valorisation d'un site géologique majeur », *Géosciences*, n° 7-8, 2008, p. 64-69.
- MORLEY, Ian, « Modern Urban Designing in the Philippines, 1898-1916 », *Philippine Studies. Historical and Ethnographic Viewpoints*, vol. 64, n° 1, 2016, p. 3-42.
- NAGAZUMI, Yōko, *Shuinsen* [bateaux munis d'une licence à cachet vermillon], Tōkyō, Yoshikawa Kōbunkan, 2001.
- NAUDOT, Carle, *Camargue et Gardians* [1947], Arles, Actes Sud/Parc naturel régional de Camargue, 2011.
- NICOLAS, Laurence, *Beauduc. L'utopie des gratte-plages*, Marseille, Images en manœuvres éditions, 2008.

- NIEUHOFF, Johan, *Voyages and Travels to the East Indies, 1653-1670*, introduction par Anthony Reid, Singapore, OUP, 1988.
- NOGENT (DE), Guibert, *Historia quae dicitur Gesta Dei per Francos*, dans *Recueil des historiens des croisades. Historiens occidentaux*, Paris, Académie des inscriptions et des belles-lettres, Imprimerie royale, 1879, t. IV.
- NOZAWA, Joji, *Les Vins européens à la conquête de l'Asie extrême. Le rôle de la VOC dans l'expansion orientale du vin aux Temps modernes*, thèse sous la dir. de Jean-Robert Pitte, université de Paris-Sorbonne (à paraître).
- , « Wine-drinking Culture in Seventeenth Century Japan: The Role of Dutch Merchants » dans RATH, Eric C. et ASSMANN, Stephanie (dir.), *Japanese Foodways, Past & Present*, Urbana, University of Illinois Press, 2010, p. 108-125.
- , « Wine as a Luxury at the Dutch Factory in Japan During the Second Half of the 18th Century » dans RITTERSMA, Rengenier C. (dir.), *Luxury in the Low Countries*, Bruxelles, Pharo Publishing, 2010, p. 85-106.
- OCAMPO, Anthony, *The Latinos of Asia: How Filipino Americans break the rules of race*, Palo Alto, Stanford University Press, 2016.
- O'HARE, Daniel, « Interpreting the cultural landscape for tourism development », *Urban Design*, vol. 2, n° 1, 1997, p. 33-54.
- OHNUKI-TIERNEY, Emiko, « Pureté et soi primordial : la nature japonaise », *Géographie et Cultures*, n° 7, 1993, p. 75-92.
- OOI, Jin-Bee, *Peninsular Malaysia: Land, People and Economy in Malaya*, New York, Longman, 1976.
- Oranda-jin Nihon tokai-ki* [*Le Voyage maritime des Hollandais vers le Japon*], s.l., 1766.
- OTTO, Hans-Jürgen, *Écologie forestière*, Paris, Institut pour le développement forestier, 1998.
- OWEN, Jeanne, *A Wine Lover's Cook Book*, New York, M. Barrows & Cie, 1940.
- PALMER, Margaret A., BERNHARDT, Emily S., SCHLESINGER, William H., ESHLEMAN, Keith N., FOUFOULA-GEORGIU, Efi, HENDRYX, Michael S., *et al.*, « Mountaintop Mining Consequences », *Science*, vol. 327, n° 5962, 2010, p. 148-149.
- PANTE, Michael, « Urban Mobility and a Healthy City. Intertwined Transport and Public Health in American-Colonial Manila », *Philippine Studies. Historical and Ethnographic Viewpoints*, vol. 64, n° 1, 2016, p. 73-101.
- PASTOUREAU, Michel et SIMONNET, Dominique, *Le Petit Livre des couleurs*, Paris, Éditions du Panama, 2005.
- , *Vert. Histoire d'une couleur*, Paris, Seuil, 2013.
- PASHENKO, Olga « Le jardin partagé est-il un paysage? », *Projets de paysage*, juillet 2011, http://www.projetsdepaysage.fr/fr/le_jardin_partage_est_il_un_paysage_, consulté le 27 avril 2017.

- PAUL-LÉVY, Françoise, « Toxiques, épistémologisons, épistémologisons, il en restera toujours quelque chose », dans POULAIN, Jean-Pierre (dir.), *Études vietnamiennes*, n° 3-4, « Pratiques alimentaires et identités culturelles », 1997, p. 163-204.
- PAULET, Jean-Pierre, *Les Représentations mentales en géographie*, Paris, Anthropos, 2002.
- PÉ, Marie-Pierre, « Principaux éléments du marché du foie gras », *6^e journées de la recherche sur les palmipèdes à foie gras. Arcachon 2004, 7 et 8 octobre 2004*, Paris, ITAVI, p. 19-22.
- PEARSON, Bruce, *La Camargue*, Paris, Gallimard/Conservatoire du littoral, 1997.
- PECH, Pierre, *Les Milieux rupicoles. Les enjeux de la conservation des sols rocheux*, Versailles, Quæ, 2013.
- PÉDELABORDE, Pierre, *Le Climat du Bassin parisien*, Paris, Éditions M.-Th. Génin, 1958.
- PELLETIER, Philippe, « Paysages sans paysans : le cas du Japon », *Annales de géographie*, vol. 99, n° 553, 1990, p. 305-327.
- PERRET, Daniel, *La Formation d'un paysage ethnique. Batak et Malais de Sumatra Nord-Est*, Paris, Presses de l'École française d'Extrême-Orient, 1995.
- PERUSSIS (DE), Loys, *Discours des guerres du comté de Venayscin et de la Provence. Ensemble quelques incidentz*, Avignon, Pierre Roux, 1563.
- PICON, Bernard, *L'Espace et le Temps en Camargue* [1978], Arles, Actes Sud, 2008.
- PIJASSOU, René, *Le Médoc. Un grand vignoble de qualité*, Paris, Tallandier, 1980.
- PILOT DE THOREY, Jean Joseph Antoine, *Usages, fêtes et coutumes existant ou ayant existé en Dauphiné*, Grenoble, Drevet, 1882.
- PINARD, Jacques, *L'Archéologie industrielle*, Paris, PUF, 1985.
- PINCHEMEL, Philippe et Geneviève, *La Face de la Terre. Éléments de géographie*, Paris, Armand Colin, 1997.
- PINNEY, Thomas, *A History of Wine in America*, 1999, t. I, *From the Beginnings to Prohibition*, 2005, t. II, *From Prohibition to the Present*, Berkeley, University of California Press.
- PISE (DE LA), Joseph, *Tableau de l'histoire des princes et principauté d'Orange*, Den Haag, Imprimerie de T. Le Maire, 1639.
- PITHOU, Nicolas, *Histoire ecclésiastique de l'Église de la ville de Troyes, capitale du comté et du pays de Champagne*, Paris, BnF, coll. « Dupuy », ms. 698.
- PITTE, Jean-Robert, *Histoire du Paysage français. De la préhistoire à nos jours* [1983], Paris, Tallandier, 2001.
- , « Vignobles et vins du Japon », *Annales de géographie*, vol. 92, n° 510, 1983, p. 172-199.
- , *Terres de Castanide. Hommes et paysages du châtaignier de l'antiquité à nos jours*, Paris, Fayard, 1986.
- , *Gastronomie française. Histoire et géographie d'une passion*, Paris, Fayard, 1991.
- , « Des productions de qualité dans un paysage de qualité : un défi pour le monde rural français », *L'Aménagement foncier agricole et rural*, n° 79, 1993, p. 19-22.

- , *Histoire du paysage français*, Paris, Pluriel, 1994.
- , « Naissance et expansion des restaurants », dans FLANDRIN, Jean-Louis et MONTANARI, Massimo (dir.), *Histoire de l'alimentation*, Paris, Fayard, 1996, p. 767-778.
- , (dir.), *Géographie historique et culturelle de l'Europe. Hommages au professeur Xavier de Planhol*, Paris, PUPS, 1997.
- , « Pour en finir avec le pseudo-terroir. Les vrais facteurs de la qualité du vin », dans HUMBERT, André et ARNOULD, Évelyne, *Pratiques anciennes et genèse des paysages. Mélanges de géographie historique à la mémoire du professeur Jean Peltre*, Nancy, université de Nancy 2, 1997, p. 195-212.
- , « La géographie du goût, entre mondialisation et enracinement local », *Annales de géographie*, vol. 110, n° 621, 2001, p. 487-508.
- , *Philippe Lamour (1903-1992). Père de l'aménagement du territoire en France*, Paris, Fayard, 2002.
- , « Ordre et désordre au Japon. La maison, modèle réduit de l'organisation de l'espace », dans COLLIGNON, Béatrice et STASZAK, Jean-François (dir.), *Espaces domestiques*, Paris, Bréal, 2004, p. 211-224.
- , « Le foie gras, tradition juive », *Le Monde des religions*, n° 8, 1^{er} novembre 2004.
- , *Bordeaux, Bourgogne. Les passions rivales*, Paris, Hachette Littératures, 2005.
- , « Géographie culinaire des produits de la chasse et de la forêt en France », dans CORVOL, Andrée (dir.), *Forêt et Chasse (X^e-XX^e siècle)*, Paris, L'Harmattan, 2005, p. 127-134.
- , *Le Désir du vin à la conquête du monde*, Paris, Fayard, 2009.
- , *Le Génie des lieux. Pour la géographie*, Paris, CNRS éditions, 2010.
- , *Bordeaux/Burgundy. A Vintage Rivalry*, trad. M. B. DeBevoise, Berkeley, University of California Press, 2012.
- , « La géographie historique et culturelle en France », *Bulletin de la Société géographique de la Chine*, n° 50, 2013, p. 1-19.
- , « L'éloge de la cuisine amoureuse du vin », *Revue du vin de France*, n° 583, juillet-août 2014, p. 34.
- POIDEBARD Antoine, *La Trace de Rome dans le désert de Syrie. Du limes de Trajan à la conquête arabe. Recherches aériennes (1925-1932)*, Paris, Geuthner, 1934.
- POUILLON, Jean, « Manières de table, manières de lit, manières de langage », *Nouvelle revue de psychanalyse*, n° 6, « Destins du cannibalisme », 1972, p. 9-26.
- POUJADE, Robert, *Le Ministère de l'Impossible*, Paris, Calmann-Lévy, 1975.
- POULAIN, Jean-Pierre, « La cuisine c'est plus que des recettes! », *Les Études vietnamiennes*, n° 125-126, « Pratiques alimentaires et identités culturelles. Le patrimoine gastronomique du Viêt-Nam Hanoi », 1997, p. 31-126.
- , « L'espace social alimentaire », *Cahiers de nutrition et de diététique*, vol. 34, n° 5, 1999, p. 271-280.

- , *Manger aujourd'hui*, Toulouse, Privat, 2001.
- , *Sociologies de l'alimentation, les mangeurs et l'espace social alimentaire*, Paris, PUF, 2002.
- , *Dictionnaire des cultures alimentaires*, Paris, PUF, 2012.
- PROVOST, Sylvain, « Les acteurs de la préservation des sites : les inspecteurs des sites », *Revue du ministère de l'Écologie, du Développement durable, des Transports et du Logement*, numéro hors-série, « Pour mémoire : la loi de 1930 à l'épreuve du temps. Les sites, atout pour le territoire. Actes de la journée d'études du 29 novembre 2010 », octobre 2011, p. 32-33.
- QUELLIER, Florent, *Histoire du jardin potager*, Paris, Armand Colin, 2012.
- RANZAN, Ono, *Honzô kômoku keimô [Éclaircissement pour la pharmacopée, 1803-1805]*, Tokyo, Heibonsha, 1991.
- , « Yamato honzô hisei » [Les simples Japonais, version critiquée et corrigée, 1810], dans Ekiken Kaibara, *Ceuvres complètes d'Ekiken*, Tokyo, Kokusho kankôkai, 1973.
- , *Seihin taigo [Rencontres (face à face) avec les invités occidentaux, 1746]*, Tokyo, Nichiran gakkai/The Japan-Netherlands Institute, 1978.
- READ, Charles (dir.), « La Saint-Barthélemy à Orléans, racontée par Johann Wilhelm von Botzheim, étudiant allemand, 1572 », dans *Bulletin de la Société de l'histoire du protestantisme français*, 1872, t. XXI, p. 345-392.
- RECHER, Jean, *Le Grand Métier. Journal d'un capitaine de pêche de Fécamp*, Paris, Plon, coll. « Terre Humaine », 1977.
- REID, Anthony, *Southeast Asia in the Age of Commerce, 1450-1680*, 1988, t. I, *The Lands Below the Winds*, 1993, t. II, *Expansion and Crisis*, New Haven/London, Yale University Press.
- REITEL, François, « La viticulture dans la vallée allemande de la Moselle », *Annales de géographie*, vol. 70, n° 379, 1961, p. 287-299.
- RÉJALOT, Michel, *Les Logiques du château. Filière et modèle vitivinicole à Bordeaux (1980-2003)*, Bordeaux, Presses universitaires de Bordeaux, 2007.
- RHEE, Seung Chul, DONG, Eun Sang et YOON, Eun Sik, « Photogrammetric Facial Analysis of Attractive Korean Entertainers », *Aesthetic Plastic Surgery*, vol. 33, n° 2, 2009, p. 167-174.
- RIGAL, Nathalie, *La Naissance du goût*, Paris, Noésis, 2000.
- RILEY SMITH, Jonathan, *The First Crusade and the Idea of Crusading*, London, The Athlone Press, 1986.
- , *The First Crusaders, 1095-1131*, Cambridge, CUP, 1997.
- ROCHÉ, Jean et AUBRY, Chantal, *Salins de Camargue. Territoires convoités*, Arles, Actes Sud, 2009.
- , *Camargue. Land art*, Arles, Actes Sud, 2010.

- ROCHEL, Xavier, « Jardins et chènevières du village lorrain d'après les cartes et plans anciens », *Le Pays lorrain*, 112^e année, vol. 96, n° 1, 2015, p. 43-48.
- ROCHER, Alain, « La construction de l'espace dans la mythologie japonaise », dans LE BLANC, Charles et ROCHER, Alain (dir.), *Tradition et innovation en Chine et au Japon*, Montréal, Presses de l'université de Montréal, 1996, p. 229-297.
- ROGER, Alain, *Court traité du paysage*, Paris, Gallimard, 1997.
- ROBEQUAIN, Charles, *Le Monde malais*, Paris, Payot, 1946.
- RORDORF, Bernard, « La transformation de l'espace habité », *Bulletin du centre protestant d'études*, vol. 27, n° 4, 1975, p. 5-39.
- ROSE, Brian, « No More Whining about Geographical Indications: Assessing the 2005 Agreement between the United States and the European Community on the Trade in Wine », *Houston Journal of International Law*, vol. 29, n° 3, 2007, p. 732-770.
- ROSNAY (DE), Joël, *Le Macroscopie*, Paris, Seuil, 1977.
- ROUCHE, Michel, « Cannibalisme sacré chez les croisés populaires », dans HILAIRE, Yves-Marie (dir.), *La Religion populaire. Aspects du christianisme populaire à travers l'histoire*, Lille, Presses de l'université de Lille 3, 1981, p. 29-41.
- ROUDIÉ, Philippe, *Vignobles et vigneron du Bordelais (1850-1980)*, Bordeaux, Presses universitaires de Bordeaux, 1994.
- , « Vous avez dit "château" ? Essai sur le succès sémantique d'un modèle viticole venu du Bordelais », *Annales de géographie*, vol. 109, n° 614-615, 2000, p. 415-425.
- ROUGIER, Henri (dir.), *Les Hauts-de-Chamson*, Le Mont-sur-Lausanne, Éditions Loisirs et Pédagogie, 2012.
- , *La Suisse et ses paysages*, Le Mont-sur-Lausanne, Éditions Loisirs et Pédagogie, 2013.
- , *60 lieux à découvrir en Suisse*, Le Mont-sur-Lausanne, Éditions Loisirs et Pédagogie, 2015.
- ROWLANDS, Mike et FULLER, Dorian, « Moudre ou faire bouillir ? Nourrir les corps et les esprits dans les traditions culinaires et sacrificielles en Asie de l'Ouest, de l'Est et du Sud », *Techniques & Cultures*, n° 52-53, 2009, p. 120-147.
- ROY-CAMILLE, Christian, et MARIE, Annick, *Les Meilleures Recettes de la cuisine antillaise*, Paris, Éditions Fleurus, 2000.
- RUBENSTEIN, Jay, « Cannibals and Crusaders », *French Historical Studies*, vol. 31, n° 4, 2008, p. 525-552.
- SAHLINS, Marshall, *Au coeur des sociétés. Raison utilitaire et raison culturelle*, Paris, Gallimard, 1980.
- SAISUKE, Yamamura, *Teisei zôyaku sairân igen [Examen critique des dires des étrangers, édition révisée et augmentée, 1802]*, Tokyo, Seishisha, 1979.
- SALOMÉ, Karine, « Lectures du paysage et construction identitaire : l'exemple des îles bretonnes », dans DEMARTINI, Anne-Emmanuelle et KHALIFA, Dominique (dir.),

- Imaginaire et sensibilités au XIX^e siècle. Études pour Alain Corbin*, Paris, Créaphis, 2005, p. 51-60.
- SÁNCHEZ-PALENCIA, FRANCISCO-JAVIER, OREJAS, Almudena, FERNÁNDEZ-POSSE, María-Dolores, RUIZ DEL ÁRBOL, María et SASTRE, Ines, « Las Médulas (León, Spain). A Rural and Mining Landscape », dans BARTELS, Christoph, RUIZ DEL ÁRBOL, María, LONDEN (VAN), HELEEN et OREJAS, Almudena (dir.), *Landmarks. Profiling Europe's Historic Landscapes*, Bochum, Deutsches Bergbau-Museum Bochum, 2008, t. I, p. 113-124.
- SANSOT, Pierre, *La France sensible*, Seyssel, Champ Vallon, 1985.
- SARVIS, Shirley et THOMPSON, Robert, *American Wines and Wine Cooking*, Des Moines, Creative Home Library, Meredith Corporation, 1973.
- SAUMADE, Frédéric, *Des sauvages en Occident. Cultures taurines en Camargue et en Andalousie*, Paris, Maison des sciences de l'Homme, 1994.
- SAUVIN, Georges, *Un royaume polynésien. Les îles Hawaiï*, Paris, Plon, 1893.
- SAUTTER, Gilles, « Le paysage comme connivence », *Hérodote*, n° 16, 1979, p. 41-67.
- SCHIRMER, Raphaël, *Le Muscadet. Histoire et géographie du vignoble nantais*, Pessac, Presses universitaires de Bordeaux, 2010.
- , « Le géographe et l'expertise dans le domaine des vins », dans WOLIKOW, Serge et JACQUET, Olivier (dir.), *Territoires et terroirs du vin du XVIII^e au XXI^e siècle. Approche internationale d'une construction historique*, Dijon, Éditions universitaires de Dijon, 2011, p. 91-108.
- SCHMUSCH, Rainer, « Vers une géographie imaginaire du préromantisme musical en France », dans BARA, Olivier et RAMAUT, Alban (dir.), *Généalogies du romantisme musical français*, Paris, Vrin, 2012, p. 196-207.
- SCHNITZLER, Bernadette, « Aux origines de la vigne et du vin dans les vallées du Rhin et de la Moselle », *Revue d'Alsace*, n° 137, 2011, <http://alsace.revues.org/1062>, mis en ligne le 1^{er} septembre 2014, consulté le 27 avril 2017.
- SCHÖMANN, Karin, *Weinbau und Fremdenverkehr an der Mittelmosel, Flußlandschaft zwischen Persistenz und Überformung*, Koblenzer Geographisches Kolloquium, 2001, p. 132-143.
- SCHOONMAKER, Franck, *Through Europe on Two Dollars a Day*, New York, McBride, 1927.
- , et MARVEL, Tom, *American Wines*, New York, Duell, Sloan & Pearce, 1941.
- SÉBILLOT, Paul, *Le Folklore de France*, t. I, *Le Ciel et la Terre*, chapitre IV « Les rochers et les pierres », Paris, Librairie orientale et américaine - E. Guilmoto, 1904.
- SÉMAH, François, SÉMAH, Anne-Marie et Djubiantono, Tony, *Ils ont découvert Java*, Jakarta, Pusat Penelitian Arkeologi Nasional, 1990.
- SERRES (DE), Olivier, *Le Théâtre d'agriculture et mesnage des champs* [Paris, Abraham Saugrain, 1603], Arles, Actes Sud, 1996.
- SHIGA, Shigetaka, *Nihon fûkei ron [Des paysages nippons]*, Tôkyô, Seikyô sha, 1894.

- SHIN, Dongwon, « How Commoners Became Consumers of Naturalistic Medicine in Korea, 1600-1800 », *East Asian Sciences, Technology and Society*, vol. 4, n° 2, 2010, p. 275-301.
- SIGURET, Philippe, « Les acteurs de la préservation des sites : un grand témoin », *Revue du ministère de l'Écologie, du Développement durable, des Transports et du Logement*, numéro hors-série, « Pour mémoire : la loi de 1930 à l'épreuve du temps. Les sites, atout pour le territoire. Actes de la journée d'études du 29 novembre 2010 », octobre 2011, p. 29-31.
- SIMEON, Jacky, *De l'eau, des taureaux et des hommes*, Arles, Actes Sud, 2004.
- SIMIEN, Frédéric, *La Camargue. Fille du Rhône et de la mer*, Saint-Cyr-sur-Loire, Alain Sutton, 2010.
- , *Saintes-Maries-de-la-Mer*, Saint-Cyr-sur-Loire, Alain Sutton, 2012.
- SORRE, Maximilien, *Les Fondements biologiques de la géographie humaine*, Paris, Armand Colin, 1943.
- SPECHT, Hiltrud, *Stein & Wein am Mittelrhein. Steine. Böden. Terroir. Landschaft, Geologie und Boden*, St. Goar, Mittelrhein-Wein, 2010.
- STEINBERGER, Michaël, *Au Revoir to All That. Food, Wine and the End of France*, New York/Berlin/London, Bloomsbury, 2009.
- STEWART, Julian Haynes, *Theory of Culture Change: The Methodology of Multilinear Evolution*, Urbana, University of Illinois Press, 1955.
- SUNGOOK, Hong (dir.), *East Asian Science, Technology and Society*, vol. 2, n° 1 (numéro spécial) « The Hwang Scandal and Human Embryonic Stem-Cell Research », 2008, p. 1-17.
- SUN TSE, *L'Art de la guerre*, Paris, Pocket coll. « Agora-Les Classiques », 1993.
- TACH, Liz, « Wine Drinking in America Today », <https://theconversation.com/wine-drinking-in-america-today-35104>, mis en ligne le 26 décembre 2014, consulté le 27 avril 2017.
- TAKASE, Koichiro, « Iezusukai Nihon kanku [La province jésuite du Japon] », dans *Iwanami kôza Nihon tsûshi [Cours sur l'histoire du Japon]*, Tôkyô, Iwanami shoten, t. XI, 1993.
- , *Kirishitan jidai taigai kankei no kenkyû [Étude sur les relations extérieures à l'époque chrétienne au Japon]*, Tôkyô, Yoshikawa kôbunkan, 1994.
- TANAKA-VAN DAALLEN, Isabel, « The Hôchûzensho and Dutch Cuisine » dans YANAI, Kenji (dir.), *Nagasaki dejima no shokubunka (Les Mœurs alimentaires à Deshima, Nagasaki)*, Sasebo, Shinwa Ginkô, 1993.
- THOMAS, Frédéric et BONNEUIL, Christophe, « L'introduction du maïs hybride en France : une technologie fordiste », dans BONNEUIL, Christophe, DENIS, Gilles et MAYAUD, Jean-Luc (dir.), *Sciences, recherches et agriculture. Pour une histoire de la recherche agronomique*, Versailles/Paris, Quæ/L'Harmattan, 2008, p. 155-180.

- THOUVENOT, Claude, *Le Pain d'autrefois. Chronique alimentaire d'un monde qui s'en va*, Paris, Rombaldi, 1978.
- TISSIER, Jean-Louis, s.v. « Paysages », dans LÉVY, Jacques et LUSSAULT, Michel (dir.), *Dictionnaire de la géographie*, Paris, Belin, p. 697-701.
- TOBIN, Joseph (dir.), *Re-made in Japan*, New Haven/London, Yale University Press, 1992.
- TRICART, Jean, « Le vignoble alsacien », *L'Information géographique*, vol. 13, n° 1, 1949, p. 21-27.
- TROCHET, Jean-René, PÉRU, Jean-Jacques et ROY, Jean-Michel (dir.), *Jardinages en région parisienne (XVII-XX^e siècle)*, Paris, Créaphis, 2002.
- TUDEBOLD, Pierre, *Petri Tudebodi, Historia de Hierosolymitano itinere*, dans *Recueil des historiens des croisades. Historiens occidentaux*, Académie royale des inscriptions et des belles-lettres, Paris, 1844-1895, t. III.
- UENO, Akiko, *Rangaku ni okeru seiyō shoku bunka kenkyū. Kōsei shinpen wo chūshin to shite* [Recherche sur la culture de l'alimentation occidentale dans les études hollandaises], thèse, Kitakyushu, université de Kitakyushu (Japon), 2009.
- VANDENBERG, Vincent, *De chair et de sang. Images et pratiques du cannibalisme de l'Antiquité au Moyen Âge*, Rennes/Tours, PUR/Presses universitaires François-Rabelais, 2014.
- VAN DER YEUGHT, Corinne, « Les apports du développement durable au management stratégique des destinations touristiques », communication à la XVII^e conférence annuelle de l'Association internationale de management stratégique (AIMS), Nice, 2008.
- VAN GENNEP, Arnold, *Manuel du folklore français contemporain*, t. I, *Les Cérémonies périodiques cycliques. Carnaval, Carême, Pâques*, Paris, A. et J. Picard, 1947-1949.
- VAN HAMME, Marie, *La Camargue*, Marseille, Éditions Gramond, 2010.
- VÉNARD, Marc, « La fraternité des banquets », dans MARGOLIN, Jean-Claude et SAUZET, Robert (dir.), *Pratiques et discours alimentaires à la Renaissance*, Actes du colloque de Tours 1979, Paris, Maisonneuve et Larose, 1982, p. 137-145.
- VERSCHUER (VON), Charlotte, *Le Riz dans la culture de Heian, mythe et réalité*, Paris, Collège de France/Institut des hautes études japonnaises, 2003.
- VIDAL DE LA BLACHE, Paul, *Tableau de la géographie France*, Paris, Hachette, 1903.
- VILLIERS DU TERRAGE, Édouard, *L'Expédition d'Égypte. Journal d'un jeune savant engagé dans l'état-major de Bonaparte (1798-1801)*, Paris, Cosmopole, 2001.
- VIOLIER, Philippe et ZARATE, Antonio Manuel, « Politiques urbaines du tourisme » dans DUHAMEL, Philippe et KNAFOU, Rémy, *Mondes urbains du tourisme*, Paris, Belin, 2007, p. 143-150.
- VIOLIER, Philippe, « Proposition pour un modèle d'analyse des lieux touristiques », dans LEMASSON, Jean-Pierre et VIOLIER, Philippe (dir.), *Destinations et Territoire*, t. I,

- Coprésences à l'oeuvre*, Montréal, Presses de l'université du Québec, coll. « Téoros », 2009, p. 26-37.
- VINKLER, Isabelle, « Gestion du couvert et régénération de la hêtraie : les intérêts d'un abri léger », *Revue forestière française*, vol. 57, n° 2, 2005, p. 159-174.
- VIRET, Jérémie, « Les "murs de mer" de la côte levantine », *Méditerranée*, vol. 104, 2005, p. 15-24.
- VIRET, Pierre, *La physique papale, faite par manière de devis, et les tiltres des dialogues*, Genève, De l'Imprimerie de Jean Gerard, 1552.
- VITTE Pierre, *Les Campagnes du Haut-Apennin. Évolution d'une société montagnarde*, Clermont-Ferrand, Publications de la faculté des lettres, 1986.
- VOISIN DE LA POPELINIÈRE, Lancelot, *La vraye et entiere histoire des troubles et choses memorables advenues tant en France qu'en Flandres et pays circonvoisins, depuis l'an 1562. Comprinse en quatorze livres*, pour Pierre Davantes, Basle, B. Germain, 1572, p. 241-242.
- VOLODARSKI, Richard, BERTHOLET, Guilhem et GREVET, Alexandre, *Monter son « food truck »*. *Mode d'emploi*, Paris, Eyrolles, 2015.
- VOLVEY, Anne, « L'espace vu du corps », dans LÉVY, Jacques et LUSSAULT, Michel (dir.), *Logiques de l'espace, esprit des lieux*, Paris, Belin, 2000, p. 319-332.
- , CALBÉRAC, Yann et HOUSSAY-HOLZSCHUCH, Myriam, « Terrains de je. (Du) sujet (au) géographique », *Annales de géographie*, vol. 5-6, n° 687-688, 2012, p. 5-23.
- WALLACE, Alfred Russel, *The Malay Archipelago* [1869], introduction de John Bastin, Singapore, OUP, 1986.
- WATERS, Alice, *Chez Panisse: Menu Cookbook*, New York, Random House, 1982.
- WATSUJI, Tetsurō, *Fūdo. Le Milieu humain* [Fūdo, 1935], trad. et éd. Augustin Berque, Paris, CNRS éditions, 2011.
- WILHELMUS TYRENSIS, *Chronicon*, éd. Robert Burchard Constantijn Huygens, Hans Eberhard Mayer, Gerhard Rösch, Turnhout, Brepols, 1986.
- WINSTEDT, Richard, *The Malays: A Cultural History*, London, Routledge & Kegan Paul, 1947; réed. 1972.
- WOO, Keong Ja, « The Beauty Complex and the Cosmetic Surgery Industry », *Korea Journal*, vol. 44, n° 2, 2004, p. 52-82.
- YANAGITA, Kunio, *Meiji Taishō shi sesō hen* [Notes sur les mœurs et la société aux époques Meiji et Taishō], Tōkyō, Asahi shinbun sha, 1931.
- , *Shokumotu to shinzō* [Le Cœur et la Nourriture], Tōkyō, Sōgen sha, 1948.
- YASUNAO, Oka (dir.), *Kiyō gundan* [Les Propos sur la région de Nagasaki, (1716?)], Tokyo, Kondō shuppansha, 1974.

YOON, Jeon-Ro, CHO, Sung Kyum et JUNG, Kyu Won, « The Challenges of Governing Biotechnology in Korea », *East Asian Science, Technology and Society*, vol. 4, n° 2, 2010, p. 335-448.

YOSHIMI, Shunya et BUIST, David, « “America” as Desire and violence: Americanization in Postwar Japan and Asia During the Cold War », *Inter-Asia Cultural Studies*, vol. 4, n° 3, 2003, p. 433-450.

YU-JOSÉ, Lydia, « Le destin croisé des Philippines et du Japon », dans GUÉRAICHE, William (dir.), *Philippines contemporaines*, Bangkok/Paris, IRASEC/Les Indes savantes, 2013, p. 361-384.

ZIYADI, Mohamed, *Vie rurale et aménagement des pentes dans l'Anti-Atlas occidental, Maroc*, Nancy, Presses universitaires de Nancy/Éditions universitaires de Lorraine, 2013.

CRÉDITS ICONOGRAPHIQUES

- © Serge Chapuis, p. 17.
- © André Humbert/CMIFM, p. 89.
- © René Berton et André Humbert, p. 90, 96, 98, 100.
- © André Humbert/Casa de Velázquez, p. 91, 94, 103, 105.
- © André Humbert et Colette Renard/CMIFM, p. 92.
- © André Humbert et Colette Renard, p. 95, 104.
- © Philippe Boulanger/ministère de la Défense, p. 128.
- © Hugh Clout, p. 137, 140, 143.
- © PNRG/SIG/Isenmann, p. 170.
- © Nicolas Jacob-Rousseau, p. 186.
- © Musée d'Art et d'Histoire de Genève, p. 190.
- © Jean-Pierre Huchon, p. 210, 211.
- © Micheline Hotyat, p. 220, 225.
- © Raphaël Mathevet et François Bousquet, p. 222.
- © Olivier Sevin, p. 241-243.
- © Henri Rougier, p. 248, 251, 252, 254.
- © François Legouy, p. 257, 272.
- © Sébastien Dallot, p. 258, 261, 262.
- © Vincent Marcilhac, p. 276, 278, 279, 281, 283-286.
- © Guillaume Giroir, p. 290, 293, 294, 297, 305, 306.
- © Raphaël Schirmer, p. 320-322.
- © Vincent Moriniaux, p. 336.
- © Guy Chemla, p. 376-377, 389, 395.
- © Jean-Pierre Poulain, p. 422.
- © Johannes Zielke, p. 444.
- © Françoise Ardillier-Carras, p. 447, 448, 452 (fig. 4a.), 456.
- © Thor, p. 452 (fig. 4b.).
- © Flora Sheng-Hua Cheng, p. 488, 490, 493, 502.
- © Alan R.H. Baker, p. 520.
- © Jean-Pierre Bartoli, p. 558-559.
- © Olivier Etcheverria, p. 564, 566.
- © Kazutoshi Abe, p. 592.
- © Mamiko Nakamura, p. 606, 612.

D.R. p. 167, 171, 172, 176, 192, 216, 512, 514, 521.

Les directeurs du volume et les auteurs remercient Véronique Lahaye, cartographe à l'université Paris-Sorbonne, pour la réalisation et l'harmonisation des cartes et illustrations graphiques.

TABLE DES MATIÈRES

Avant-propos de Guy Savoy.....	7
Préface de Barthélémy Jobert.....	9
Entretien avec Jean-Robert Pitte Propos recueillis par Jérôme Tadié, Henri Desbois & Valérie Gelézeau, le 11 mars 2016	15
Parcours de Jean-Robert Pitte.....	41
Publications de Jean-Robert Pitte	55

PREMIÈRE PARTIE VARIÉTÉS PAYSAGÈRES

Formes fossiles dans les paysages André Humbert	87
Une approche fractale de la beauté des paysages André Dauphiné.....	107
Le paysage et le militaire Philippe Boulanger.....	115
From history to heritage: the legacy of <i>La grande reconstruction</i> around the Lys valley Hugh Clout.....	135
Des paysages ambigus : les « sites et monuments naturels » en France (1906-2016) Jean-René Trochet	153
Un paysage construit... et menacé, la Camargue Sylvie Brunel	165
Carrières et paysages. Réflexions sur la pierre apparente et la roche occultée dans les paysages contemporains Nicolas Jacob-Rousseau	181
Le potager, bel objet géographique Jean-Pierre Husson.....	201
Perturbations des milieux forestiers et de leurs marges, quelle cicatrisation ? Micheline Hotyat.....	219
Existe-t-il une originalité des paysages malais ? Olivier Sevin	229

DEUXIÈME PARTIE
DES VIGNES ET DES VINS

Une commune suisse et son vignoble : Chamoson (valais) Henri Rougier	247
Les paysages et les mises en scène paysagères viti-vinicoles dans les grandes vallées fluviales : les exemples français et allemands Sylvaine Boulanger, Sébastien Dallot & François Legouy	255
Tequila Entre patrimonialisation et valorisation touristique Vincent Marcilhac	275
La région vitivinicole de Yantai (Shandong, Chine), futur « Bordelais oriental » ? Exploration géographique et critique d'une antonomase Guillaume Giroir	287

656

TROISIÈME PARTIE
GÉOGRAPHIES CULINAIRES

Pour une géographie des sauces au vin Raphaël Schirmer	311
Pour une géographie des bonbons. Le lieu et le produit : Le cas des confiseries traditionnelles en France Vincent Moriniaux	327
Cuisines de la mer... Alain Miossec	341
Le canard de barbarie, la pékinoise et le magret, la révolution silencieuse du mulard Paul Claval	349
Le développement des <i>food trucks</i> à Paris Guy Chemla	363

QUATRIÈME PARTIE
L'ALIMENTATION :
ENTRE HISTOIRE, CULTURES ET SOCIÉTÉS

Nourritures interdites : des Croisés cannibales ? Élisabeth Crouzet-Pavan	399
En dialogue avec la géographie : l'espace social alimentaire Jean-Pierre Poulain	411
Fantasmes alimentaires dans le temps des guerres de Religion : manger ou ne pas être mangé Denis Crouzet	427

L'art du toast à l'arménienne : le boire et le manger dans le pays de Noé Françoise Ardillier-Carras	441
Kava, Whisky et Cognac : boissons fortes et déclin des « indigènes » hawaïens au XIX ^e siècle Christian Huetz de Lempis	461
Les Philippines, carrefour culturel et culinaire Yves Boquet	471
La géographie culturelle du riz à Taïwan Flora Sheng-hua Cheng & Patricia Nguyen	487

CINQUIÈME PARTIE
GÉOGRAPHIES SENSORIELLES

The sights and sounds of amateur musical societies in provincial France during the nineteenth century Alan R. H. Baker	507
Lettre à Jean-Robert Pitte pour une géographie sensorielle de la beauté coréenne Valérie Gelézeau	529
Petite géographie de l'œuvre de Berlioz Jean-Pierre Bartoli	549
Paysage, atmosphère gastronomique et notoriété festive : la recette de la construction d'une destination touristique gourmande ? Les exemples de Saint-Tropez et Mykonos Olivier Etcheverria	561

SIXIÈME PARTIE
KALÉIDOSCOPE JAPONAIS

La connaissance du vin par les Japonais aux XVII ^e et XVIII ^e siècles Joji Nozawa	579
Les plus grandes villes du Japon et le système urbain japonais du point de vue des sièges sociaux et des succursales des grandes entreprises privées en 2010 Kazutoshi Abe	589
Paysage japonais avec pin obligé Pierre Brunel	599
Gastronomie, culture et paysages Le lien médial de l'homme à son alimentation à travers l'exemple japonais Nicolas Baumert & Ikuhiro Fukuda, illustrations Mamiko Nakamura	601
Bibliographie générale	521
Crédits iconographiques	653
Table des matières	655

