

# L'univers d'un géographe

Mélanges en l'honneur  
de Jean-Robert Pitte

Jean-René Trochet, Guy Chemla  
et Vincent Moriniaux (dir.)



L'œuvre de Jean-Robert Pitte l'inscrit parmi les géographes français contemporains qui ont le plus fortement marqué sa discipline et contribué au mieux à sa défense et reconnaissance, tant auprès du grand public que des instances et organismes nationaux et internationaux. Cet ouvrage, auquel ont collaboré ses collègues, amis, disciples et étudiants, suit quelques-unes des pistes qui balisent un univers de géographe depuis toujours intéressé par les permanences et les ruptures, attentif à l'émergence de préoccupations nouvelles et s'efforçant d'y trouver des réponses, contribuant à celle de sensibilités scientifiques jusque-là inédites et y entraînant ses étudiants, et attachant toujours de l'importance à la créativité et à la convivialité au filtre rigoureux de son métier de géographe.

Si le paysage reste l'un des thèmes classiques de la géographie, les géographes l'étudient aujourd'hui entre permanence et rupture, à la croisée du patrimoine au sens large et des changements climatiques. La géographie des productions alimentaires s'inscrit aussi dans la longue durée mais elle trouve autant sa place, souvent à partir des combinaisons savantes élaborées par les hommes en transformant l'espace et en l'adaptant à leurs besoins, dans les productions variées qui donnent odeurs et saveurs à la diversité culturelle contemporaine. Elle est ainsi partie d'une géographie sensorielle qui contribue à définir les contours d'une collectivité ou d'un groupe humain.

Avant-propos de Guy Savoy

Préface de Barthélémy Jobert,  
Président de l'université Paris-Sorbonne

ISBN de ce PDF :  
979-10-231-3187-1

Photographie : Vue des vignobles des hautes-côtes-de-nuits et du village d'Arcenant (Côte d'Or) © AKG/ Hervé Champollion

<http://pups.paris-sorbonne.fr>

L'UNIVERS D'UN GÉOGRAPHE  
MÉLANGES EN L'HONNEUR DE JEAN-ROBERT PITTE



Photo : Klein/Plon

Jean-Robert Pitte, né en 1949, est Professeur émérite et ancien Président de l'université Paris-Sorbonne (2003-2008), Président-fondateur de l'université Paris-Sorbonne Abu Dhabi, aux Émirats arabes unis (2006-2008), et secrétaire perpétuel de l'Académie des sciences morales et politiques depuis 2007. Il est l'auteur d'une œuvre abondante, parmi laquelle on peut distinguer *L'Histoire du paysage français* ; *La Gastronomie française. Histoire et géographie d'une passion* (Fayard, 1991) ; *Une famille d'Europe* (Fayard, 2011) ; *La Bouteille de vin. Histoire d'une révolution* (Tallandier, 2013) ; et le *Dictionnaire amoureux de la Bourgogne* (Plon, 2015).

**GÉOGRAPHIE**

Collection dirigée par  
Christian Giusti

#### Dernières parutions

*Géographie historique et culturelle de l'Europe*  
*Hommage au Professeur Xavier de Planhol*  
Jean-Robert Pitte (dir.)

#### Îles rêvées

*Territoires et identités en crise dans le Pacifique insulaire*  
Dominique Guillaud, Christian Huetz de Lemp  
& Olivier Sevin (dir.)

*La Rue à Rome. Entre l'émotion et la norme*  
Brice Gruet

Prix Charles Maunoir de la Société de géographie  
*Maisons paysannes en Europe occidentale (XV<sup>e</sup>-XX<sup>e</sup> siècle)*  
Jean-René Trochet (dir.)

*L'Asie-Pacifique des crises et des violences*  
Christian Huetz de Lemp & Olivier Sevin (dir.)

*Les Campagnes en France et en Europe*  
*Outils, techniques et sociétés, du Moyen Âge au XX<sup>e</sup> siècle*  
Jean-René Trochet

Prix Antoine Alexandre Boutroue de la Société de  
géographie

*Comme un parfum d'îles*  
*Florilège offert à Christian Huetz de Lemp*  
Olivier Sevin (dir.)

*Atlas des pays du Golfe*  
Philippe Cadène & Brigitte Dumortier

*Atlas du Proche-Orient arabe*  
Fabrice Balanche

*La Privatisation de Chicago*  
*Idéologie de genre et constructions sociales*  
Laurence Gervais

*Les Forêts de la Grande Guerre. Histoire, mémoire,*  
*patrimoine*  
Jean-Paul Amat

*De l'Empire à la tribu*  
*États, villes, montagnes en Albanie du Nord (VI<sup>e</sup>-XV<sup>e</sup> siècle)*  
Jean-René Trochet

*Le Sacre de la Nature*  
Bernard Sajaloli & Étienne Grésillon (dir.)

Jean-René Trochet, Guy Chemla & Vincent Moriniaux (dir.)

# L'univers d'un géographe

Mélanges en l'honneur  
de Jean-Robert Pitte



Ouvrage publié avec le concours  
de l'université Paris-Sorbonne

Les SUP sont un service général de la faculté des Lettres de Sorbonne Université.

© Presses de l'université Paris-Sorbonne, 2017  
ISBN de l'édition papier : 979-1-02310-569-8

© Sorbonne Université Presses, 2023

Mise en page Emmanuel Marc DUBOIS/3d2s, Issigeac/Paris  
d'après le graphisme de Patrick VAN DIEREN

SUP  
Maison de la Recherche  
Université Paris-Sorbonne  
28, rue Serpente  
75006 Paris

tél. : (33)(0)1 53 10 57 60

[sup@sorbonne-universite.fr](mailto:sup@sorbonne-universite.fr)

<https://sup.sorbonne-universite.fr>

PREMIÈRE PARTIE

## Variétés paysagères





FROM HISTORY TO HERITAGE:  
THE LEGACY OF *LA GRANDE RECONSTRUCTION*  
AROUND THE LYS VALLEY

*Hugh Clout*

DESTRUCTION AND RECONSTRUCTION

Three decades ago the first edition of Jean-Robert Pitte's *Histoire du paysage français* was published to critical acclaim thereby establishing its author as a master of historical geography and landscape interpretation. Reviewers praised his remarkable ability to use a very wide range of evidence to fashion an appealing account that captured the attention of general readers as well as academics and students. The appearance of successive editions of his book bears witness to the continuing success of his path-breaking work. Inevitably some themes were treated with brevity including *la grande reconstruction* across northern France that followed World War I to which only one sentence was devoted: "*Les destructions des villes du Nord-Est sont suivies d'une reconstruction sans grande originalité*". When these few words were written, the restoration during the 1920s of rural as well as urban settlements in the *régions dévastées* had attracted little scholarly interest<sup>2</sup>. Since then reconstruction has received considerable attention from specialists in architecture, history and history of art, planning, geography, and tourism studies. The complexity of the process of renaissance has been revealed and attention drawn to the controversies that reigned among architects, property owners, mayors and members of municipal councils about the correct way to proceed. All were in agreement that they wanted settlements to be more hygienic than before, but opinions diverged on desirable styles for individual buildings and the most appropriate morphologies

- 1 Jean-Robert Pitte, *Histoire du paysage français*, t. II, *Le profane, du xv<sup>e</sup> siècle à nos jours*, Paris, Tallandier, 1983, p. 104.
- 2 Mario Bédard, Jean-Pierre Augustin et Richard Desnoilles, *L'Imaginaire géographique. Perspectives, pratiques et devenir*, Québec, Presses de l'université du Québec, coll. « Géographie contemporaine », 2012, p. 28.

for rebuilt localities.<sup>3</sup> After a brief review of the volume of destruction across northern France, the challenges of providing immediate relief to *sinistrés* who had suffered loss, and the need to initiate reconstruction, the present essay will focus on one small area of northern France and on the contribution of one influential individual – Louis-Marie Cordonnier (1854-1940) – in shaping its cultural landscape. Exigences of space prevent discussion of the work of other architects who contributed to the rebuilding of devastated localities in and around the Lys valley but were only loosely associated with Cordonnier. By adopting such an actor-centred approach, this essay draws inspiration from Jean-Robert Pitte’s insightful study of the life and work of another maker of the twentieth-century French landscape: Philippe Lamour (1903-1992) and from his fascinating account of earlier members of his own family<sup>4</sup>.

The *régions dévastées* extended from the Channel coast to the Swiss border and contained much of the nation’s most productive farmland, one-third of its manufacturing capacity, and most of its coal resources (fig. 1). During the course of the war, 620 settlements were obliterated completely, 1330 were more than half destroyed, and 2350 suffered less damage<sup>5</sup>. Villages and small market towns made up the majority of these localities, to which thousands of farmsteads must be added, but a few larger towns were also devastated. When the armistice was signed in November 1918, Armentières, Bailleul, Lens and Liévin were obliterated completely, and Reims and Soissons were four-fifths destroyed. In the words of Tribondeau:

Exploded mines, shell craters, trenches, barbed wire, and concrete bunkers transformed the land surface into a panorama never before seen by Man ...  
Two words convey what the Germans left us – a lunar landscape<sup>6</sup>.

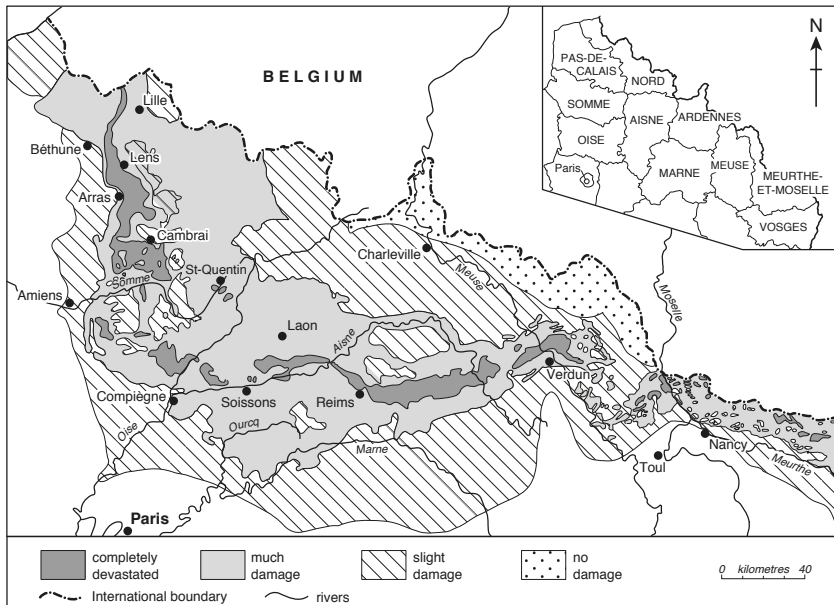
Once combat had ceased, military and civilian works set about collecting bodies and human remains for burial at temporary cemeteries. Official surveyors recorded differing degrees of destruction on colour-coded maps, with the so-called “red zone” being so completely devastated that it should be taken out of agricultural use and planted with trees. Many property owners challenged this designation, arguing that bombs, shells, barbed wire and polluting chemicals should be removed from the “red zone” as well as from the three zones of lesser

3 Léon Rosenthal, *Villes et villages français après la guerre. Aménagement, restauration, embellissement, extension*, Paris, Payot, 1918.

4 Jean-Robert Pitte, *Philippe Lamour. 1903-1992. Père de l'aménagement du territoire en France*, Paris, Fayard, coll. « Pour une histoire du xx<sup>e</sup> siècle », 2002; *id.*, *Une Famille d'Europe, une saga à travers le Vieux Continent*, Paris, Fayard, 2011.

5 Hugh Clout, *After the ruins. Restoring the Countryside of Northern France After the Great War*, Exeter, University of Exeter Press, 1996.

6 Joseph Désiré Marin Tribondeau, *L'Agriculture du Pas-de-Calais*, Arras, Malfait, 1927, p. 122.



1. The *régions dévastées* of northern France

destruction. In response to such arguments, the red zone was largely reclaimed in western parts of the *régions dévastées*. Quoting Tribondeau again:

The red zone is greatly diminished—soon the wooden crosses and stones in vast cemeteries will be the only witnesses of the heroism of our soldiers and of the allied armies<sup>7</sup>.

But, as Pierre Flatrès argued, the configuration of the former red zone, in the Nord and the Pas-de-Calais, may be identified even now through the appearance of farmsteads, villages and towns that were rebuilt, often by foreign workers, in the single decade of the 1920s<sup>8</sup>. By contrast, large stretches of red zone remain in the forests around Verdun and in the military training grounds on the plains of Champagne.

Following the Armistice, local people clamoured to return to their devastated homes as soon as it was deemed to be safe to do so. Subsequently they lived in ruins, cellars and makeshift shelters before wooden huts were requisitioned from military sources or constructed anew by state-organized emergency

7 Joseph Désiré Marin Tribondeau, *L'Agriculture du Pas-de-Calais* [2<sup>e</sup> édition]. *Statistique agricole de la France, annexe à l'enquête de 1929*, Arras/Paris, L'avenir/ministère de l'Agriculture, 1937, p. 126.

8 Pierre Flatrès, *Atlas géographique du Nord et de la Picardie*, Paris, Flammarion, 1980, p. 96.

services<sup>9</sup>. Churches, schools, *mairies* and shops were all installed in *baraqués* and remained there for several years. Farmers began to work their land once it had been cleared of explosives and trenches and bomb craters had been filled. Rubble from devastated buildings was transported on trucks and by narrow-gauge railways that had been installed by the military. Despite all this effort, dangerous materials continue to be unearthed and in places the water table is still polluted a century after the war began. In late September 1919, the Bishop of Lille expressed his pride in the returning farmers and in the priests and schoolteachers who were also among the first to go back to the ruins<sup>10</sup>. A similar view was conveyed by Elise Guyot who investigated conditions in the area on behalf of the Ministère des Régions Libérées, writing of the remarkable “energy of the farming population to revive their home, restore their village and return their land to its fertility<sup>11</sup>”. At Neuve-Chapelle, she declared: “Renewal awakes! And rips the shroud of death that covers the land; it conceals beneath its verdure and flowers the horror of injuries inflicted on the land: shell craters, trenches, all the destruction of war”. In October 1914, the French state had pledged to assist with post-war reconstruction, but legislation that indicated how compensation might be claimed was not passed until 17 April 1919. Rich property owners employed accountants and lawyers to deal immediately with this challenge, but humbler people struggled on without help. A law passed in 1920 enabled groups of *sinistrés* to form reconstruction cooperatives to employ professionals for specifying damage, claiming compensation from the state, drawing up reconstruction plans, and eventually commencing the task of rebuilding. In addition to such general purpose associations, special cooperatives helped to reconstruct churches, schools and town halls across whole dioceses and *départements*<sup>12</sup>. Legislation dating from 14 March 1919 specified that reconstruction plans had to be devised and be given official approval before permanent work might commence. Improvements to settlement morphology, road widening, more hygienic housing, clean water supply and efficient mains drainage were at the heart of this well-intentioned law whose bureaucratic

- 
- 9 Hugh Clout, « Rural revival in the Pas-de-Calais », dans Jean-Robert Pitte (dir.), *Géographie historique et culturelle de l'Europe. Hommage au Professeur Xavier de Planhol*, Paris, PUPS, 1995, p. 189-207; Hugh Clout, « Devastation and reconstruction in the countryside of Nord département. 1914-1930 », dans Jean-Paul Donnay et Claire Chevigné (dir.), *Recherches de géographie humaine. Hommage au Professeur Charles Christians*, Liège, Société géographique de Liège, coll. « Bulletin de la société géographique Liège », 1996, p. 35-43.
- 10 André Bellessort, « Un an après l'armistice. Aux régions dévastées », *Revue des deux mondes*, 6<sup>e</sup> période, vol. 54, I, 15 novembre 1919, p. 438-457, en part. p. 451; II, 15 décembre 1919, p. 653-668.
- 11 *Enquête en Artois*, Archives départementales du Pas-de-Calais, 1J 200, mai-décembre 1919.
- 12 Jean-Paul Blin, « Les églises de la reconstruction », dans Eric Bussière, Patrice Marcilloux et Denis Varaschin (dir.), *La Grande Reconstruction. Reconstruire le Pas-de-Calais après la Grande Guerre*, Arras, Archives départementales du Pas-de-Calais, 2002, p. 323-337.

complexity slowed down permanent rebuilding. As a result, *sinistrés* had to spend many years – and in cases the whole of the 1920s – in huts and other temporary shelters. Since the planning profession had hardly come into existence at this time, the task of drafting reconstruction plans was assumed by officially accredited architects. Their training and subsequent experience lay in designing individual buildings rather than planning the morphology of villages or towns, and who had little idea about matching ambitious ideas to the compensation budgets allocated by the state. Their proposals for whole settlements, neighbourhoods and individual buildings were often challenged by mayors and municipal councillors thereby retarding permanent reconstruction even more.

#### LOUIS-MARIE CORDONNIER AND POST-WAR RECONSTRUCTION AROUND THE LYS VALLEY

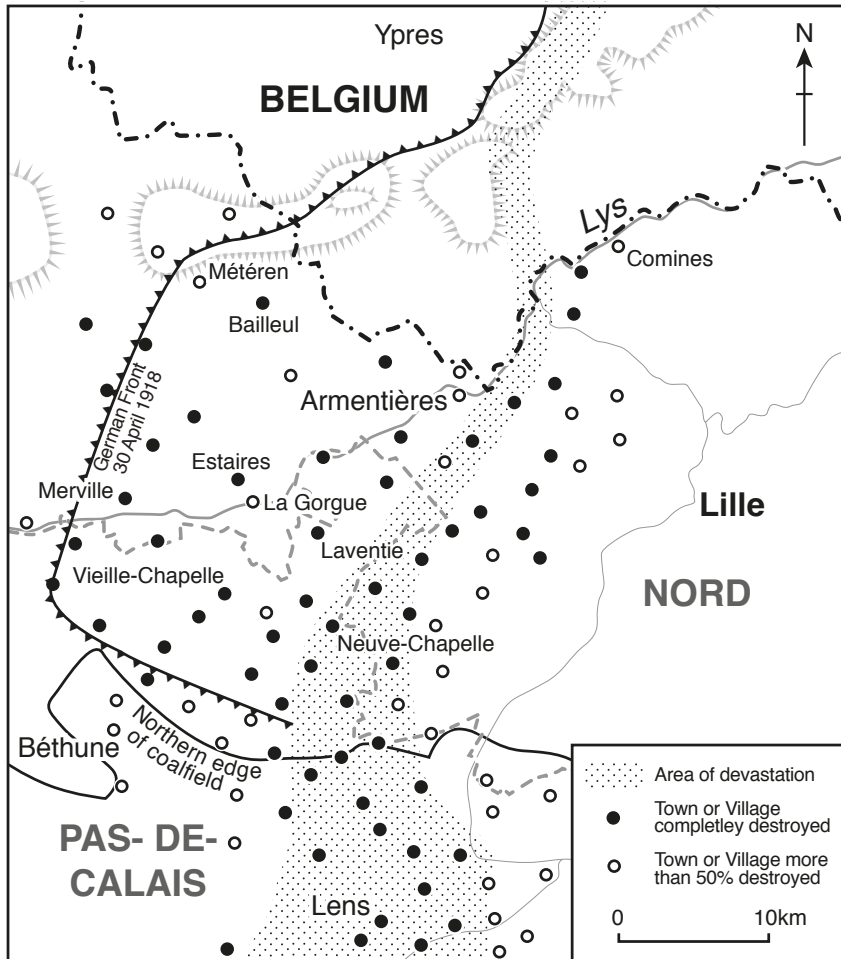
Passengers speeding through French Flanders aboard high-speed trains serving London, Paris or Brussels may well be unaware of the legacy of *la grande reconstruction* in shaping the landscape through which they pass. By contrast, those who avoid the A25 Lille-Dunkerque motorway and drive along minor roads will encounter plenty of evidence, in the form of planned settlements, rebuilt churches, *mairies*, schools and private buildings, and spacious town squares. Numerous farmhouses display the year of reconstruction in their brickwork. All these features share the common history of being constructed during the 1920s. Central to this area of devastation and resurrection that extends between Lille and Béthune is the valley of the Lys that was renowned for its rich meadows, productive agriculture and many industrial activities<sup>13</sup>. Low-lying areas underwent seasonal flooding and their heavy clay soils were drained by field ridges, intricate networks of open ditches, and piped underdrains that were installed in the nineteenth century<sup>14</sup>. These features experienced extreme damage during World War I and required replacement during the early 1920s, as did the area's dispersed farms that traditionally incorporated a courtyard and four surrounding buildings, one of which might be a *baraque* after the war<sup>15</sup> (fig. 2).

13 Christophe Dieudonné, *Statistique du département du Nord (an XII)*, Douai, Marlier, 1804, t. 1, p. 28.

14 Raoul Blanchard, *La Flandre*, Paris, Armand Colin, coll. « Publications de la Société dunkerquoise pour l'encouragement des sciences, des lettres et des arts », 1906, p. 362.

15 André Gamblin, « Le pays de Lalleu », *Bulletin de la Société de Géographie de Lille*, 1944-1945, p. 36-94, en part. p. 40; Félix-Paul Codaccioni, « Une reconstruction difficile », dans Yves-Marie Hilaire (dir.), *Histoire du Nord-Pas-de-Calais de 1900 à nos jours*, Toulouse, Privat, coll. « Passé/présent », 1982, p. 226-252, en part. p. 228.





2. The Lys valley and its surroundings (Comparable information for Belgium is not available)

The Lys valley was traversed by the stabilized front line where allied and German armies confronted each other during much of the combat. Early in April 1918, German forces pushed westward in what came to be known as “the Battle of the Lys”, or the “Georgette operation”<sup>16</sup>. Buildings and drainage works were devastated and in 1919 the valley was classified as part of the “red zone”<sup>17</sup>. Unlike land to the east, such as central Lille where bombing

<sup>16</sup> Yves Le Maner, *La Grande Guerre dans le Nord et le Pas-de-Calais. 1914-1918*, Lille, La Voix du Nord, 2014, p. 312-323.

<sup>17</sup> Alfred Morain, *La Reconstitution du Nord dévasté* [Conférence au Conseil général du Nord le 1<sup>er</sup> septembre 1923], Lille, Martin-Maury/Croman & Roques, 1923; Paul Peytral, *La Reconstitution des régions libérées du Pas-de-Calais*, Hémin-Liétard, Plouvier & Chartreux, 1927.

occurred in October 1914, the area lying to the north-west of the Lys housed British army camps, training grounds and field hospitals throughout the war and only suffered intense devastation during the German Spring offensive of 1918<sup>18</sup>. When the Armistice was signed, this transitional area of French and Flemish speech, comprising sections of the Nord and the Pas-de-Calais, was described by the Bishop of Lille as “a graveyard of towns and villages”<sup>19</sup>.

Late in 1918, when he had already reached the age of sixty-four, architect Louis-Marie Cordonnier accepted the triple challenge of preparing master plans for rebuilding whole settlements in and around the Lys valley, of designing individual churches and civic and commercial buildings, and of advising on specific projects. These inter-linked processes were far from straightforward since proposals to modify settlement morphology had to gain approval from municipal councils, be appropriately scaled to match compensation funding, and be acceptable to *département* authorities. Cordonnier’s father, Jean-Baptiste (1820-1902) had been a renowned architect responsible for building apartments and a hospital in Lille as well as weekend retreats along the coast. He also founded the regional society of architects in northern France. Louis-Marie was born at Habourdin (south-west of Lille) on 7 July 1854, and between 1875 and 1881 studied at the *École des Beaux Arts* in Paris where he was greatly influenced by the work of Eugène Viollet-le-Duc (1814-79) and of Charles Garnier (1825-98). Having cut short his studies, Louis-Marie returned to Lille to assist his father whose professional services were in great demand. In 1884, he set up his own architectural practice. Profoundly Catholic in religious conviction and conservative by political persuasion, he drew inspiration from buildings of medieval times and the golden age of the Renaissance, especially in Belgian Flanders, thereby echoing the cultural objectives of the *Comité flamand de France* and creating a mythical image of the Flemish past<sup>20</sup>. In 1884, he produced a prize-winning “Flemish Renaissance” design for the *mairie* at Loos, making abundant use of brick and stone, and incorporating an impressive belfry. Two years later he submitted a successful project for the *hôtel de ville* at La Madeleine. In 1887, he became a corresponding member of the *Société d’architectes de Belgique* and six years later a member

18 Pierre Flatrès, « Les structures agraires du Nord de la France », dans *Mélanges de géographie physique, humaine, économique, appliquée offerts à M. Omer Tulippe*, Gembloux, Duculot, 1967, t. 1, p. 309-321.

19 André Bellessort, « Un an après l’armistice. Aux régions dévastées », art. cit., p. 451.

20 Benoît Mihail, « Les ambiguïtés du régionalisme architectural après la Grande Guerre. L’exemple de la Flandre française », dans Nicholas Bullock et Luc Verpoest (dir.), *Living with History. Rebuilding Europe after the First and Second World Wars and the role of heritage preservation. 1914-1964*, Leuven, Leuven University Press, coll. « KADOC-Artes », 2011, p. 104-125 ; Solange de Coussemaker-Van Robals, « Le comité flamand de France. 1853-1940 », *Histoire, Économie et Société*, n° 31, 2012, p. 59-73.

of the *Société des sciences, de l'agriculture et des arts de Lille*. Subsequently, he designed other major buildings, including the town hall at Dunkerque (1901), the massive Peace Palace in The Hague (1905), the chamber of commerce and opera house in Lille, and various edifices for the *Société des Mines de Lens*, which was the largest coal-mining company in France at that time. Cordonnier enjoyed close relations with several members of its board of management for whom he designed a head office in Lille, and with the directors of major textile firms. His work earned him a number of gold medals, and in 1911 he was elected a member of the Institut in the architecture section of the Académie des Beaux-Arts. At this time he was also made a *Chevalier* of the *Légion d'Honneur* for his services to architecture.

142

By the outbreak of World War I, Cordonnier's architectural practice was the most successful in northern France and it was not surprising that in 1917 he was chosen to be *rapporteur général* for the jury assembled by the *Société des architectes diplômés par le gouvernement* to examine designs that might serve as models for reconstructing rural dwellings in the *régions dévastées*<sup>21</sup>. He held the firm belief that choosing the correct architecture could help to integrate the devastated regions of northern France back into the body of the nation after years of German occupation and widespread destruction<sup>22</sup>. Hence his 'Flemish Renaissance' designs played down "Spanish" features that might be associated with an earlier foreign occupation of Flanders. Having been elected president of the *Société centrale des architectes*, he defended his "regionalist" theories in the pages of its bulletin, *L'Architecture*<sup>23</sup>. In this capacity he played a pivotal role in the reconstruction of settlements in and around the Lys valley, taking on some work himself but allocating other commissions to colleagues<sup>24</sup>.

Perhaps the most impressive cluster of reconstruction work by Cordonnier and his associates is found at Armentières (population 28 600 in 1911) that was famed for its linen making and brewing. The town had been a British base and billet for thousands of soldiers for most of the war and was evacuated just before the German advance of April 1918, when the town was completely destroyed. The ruins of the town hall were dynamited when the Germans retreated later that year. In the words of one visitor: "Its streets were like death's heads

21 Jean-Claude Vigato, *L'architecture régionaliste. France 1890-1950*, Paris, Norma, coll. « Essais », 1994, p. 107.

22 Bénédicte Grailles, « La reconstruction des villes du Nord », dans Philippe Chassaing et Jean-Marc Largeaud (dir.), *Villes en Guerre. 1914-1945*, Paris, Armand Colin, 2004, p. 259-271.

23 Odile Lesaffre, « Louis-Marie Cordonnier et l'architecture du Nord de la France », *De France Nederlanden/Les Pays-Bas Français*, n° 23, 1998, p. 45-61, en part. p. 59.

24 Yves Le Maner, *La Grande Guerre dans le Nord et le Pas-de-Calais, op. cit.*, p. 395.



3. The reconstructed town hall of Armentières

[with] brick skeletons staring at you through black and empty eye sockets<sup>25</sup>". In addition to drawing up a master plan for rebuilding the town, which involved the controversial remodelling of the town square and surrounding streets, Cordonnier designed an impressive town hall in "Flemish Renaissance" style, with a 67-metre belfry (fig. 3). He was responsible for reconstructing the church of Saint-Vaast (evangelist of Flanders) and its 81-metre bell tower, together with the market hall on the main square. He also designed the *monument aux morts* that was sculpted by Edgar Boutry (1857-1938), and dedicated to the 1085 citizens of Armentières who were killed during the hostilities. In September 1921, a revised version of Cordonnier's master plan was accepted and a team of architects working with him drafted designs for replacing ruined shops, schools, factories and private houses across the town. All worked together "to make the town more attractive than before", with Mayor Charles Conem (1861-1950) having insisted in 1919, that "in five years it will start to take shape, and in ten years it will be finished<sup>26</sup>". His prediction of the time needed

25 André Bellessort, « Un an après l'armistice. Aux régions dévastées », art. cit., p. 655.

26 *Ibid.*, p. 657.

to rebuild was roughly correct, not only for Armentières but for the whole of the Lys valley and its surroundings.

Immediate post-war conditions were even worse at Bailleul, “a charming industrial and agricultural town [that] is now complete death, unspeakable death, with only heaps of ruins”<sup>27</sup>. Located 10 km west of Armentières, this market town and lace-making centre with a population of 13 250 in 1911 was occupied for a week by the Germans in October 1914 before being liberated by the British. It served as a British supply base and hospital centre throughout the war, with all public and commercial buildings being requisitioned for military purposes<sup>28</sup>. Training troops on surrounding farmland provoked protest from local landowners. Early in 1918, German shelling partially destroyed the church (*hallekerque*) of Saint-Vaast and the belfry of the town hall. Enemy troops entered Bailleul in April and were not dislodged until 31 August, when 98 per cent of its buildings were in ruins. Artist and engraver Julien Deturck (1862-1941), who was trained at the Écoles des Beaux Arts in Lille and Paris, proposed remodelling the town and incorporating wide avenues, however his expensive project was rejected by the municipal council<sup>29</sup>. Its members accepted an alternative plan drafted by Cordonnier that received official approval in May 1920, but it soon became clear that compensation would be insufficient and a further simplified version was prepared. Mayor Natalis Dumez (1890-1976), who headed the town’s reconstruction cooperative and was active in the ecclesiastical cooperative for Lille diocese, was alarmed by delays in the payment of state funds and advocated that only minor changes should be made to the town’s pre-war morphology. Working within this framework and adopting his favoured “Flemish Renaissance” style, Cordonnier and his associates designed a replacement town hall, whose elegant belfry rose 62 m above the market square. Jacques Barbotin (1886-1935), author of *L’habitation flamande*, was especially influential in this reconstruction project that was completed in 1932 despite financial problems in the mid-1920s<sup>30</sup>. In addition, he designed the “winged victory” war memorial on the site of the former church of Saint-Amand. Schools and other civic buildings, as well as new brick-built workers’ cottages replaced the mundane structures that characterized parts of Bailleul before 1918. Cordonnier also prepared an elaborate project for rebuilding the church of

27 *Ibid.*, p. 658.

28 Yves Le Maner, *La Grande Guerre dans le Nord et le Pas-de-Calais*, op. cit., p. 287.

29 Laurent Guillaud, Richard Klein, Hélène Mamou-Guillaud et Anita Oger-Leurent, *Bailleul. Ville reconstruite. 1919-1934*, Lille, Inventaire général des monuments et des richesses artistiques de la France/Commission régionale Nord-Pas-de-Calais/Association Christophe Dieudonné, coll. « Itinéraires du patrimoine », 1999.

30 Jacques Barbotin, *L’Habitation flamande*, Paris, Massin, coll. « De l’art régional en France », 1927.



Saint-Vaast but lack of funds in the diocesan cooperative required work to be suspended for four years, with the project being simplified following a request by Mayor Jean Hié. Despite many complications, the church was rebuilt with sumptuous internal decoration. Undoubtedly, the rebuilt town of Bailleul was more “Flemish” in appearance by the early 1930s than before 1918<sup>31</sup>.

On 6 May 1919, the municipal council of Méteren, located 3 km west of Bailleul, decided to set up a reconstruction cooperative and chose architect Albert Rouzé to draw up a master plan. In December 1919, this was rejected as too ambitious and Cordonnier was invited to draw up a less costly alternative that was duly approved in July 1920. This project involved relocating the cemetery to the edge of the settlement and enlarging the central square. Working with the diocesan cooperative, it was decided to replace the ruined *hallekerque* with a new church. This was designed by Louis Quételart (1888-1950), a local self-taught architect who built villas along the coast, and André Pavlovsky (1891-1961) who had official accreditation, “*diplômé par le gouvernement*” (DPLG). Born in Paris of Russian parents, Pavlovsky spent holidays on the Basque coast, travelled to Russia and studied at the École des Beaux Arts in Paris, where he completed his architectural training in 1920, after four years of war service. The two men designed a vast brick church with features evocative of both Russian and Basque architecture, and a 51-metre bell tower that soared above the plain of Flanders. By the summer of 1925, the communal buildings of Méteren were rebuilt and two years later the new church was inaugurated. Working again under supervision from Cordonnier and influenced by Father Paul Pellot (1876-1944) who was a trained architect, Quételart and Pavlovsky also designed a replacement church at Vieille-Chapelle, half way between the river Lys and the town of Béthune<sup>32</sup>. This building incorporated rather similar exotic features in its brickwork and reinforced concrete to those at Méteren but was smaller than that masterpiece.

Cordonnier and his team were also responsible for the reconstruction plan of Merville on the banks of the Lys but their initial ambitious scheme also had to be simplified because of spiralling costs and opposition from the town council to the idea of rebuilding the church of Saint-Pierre on the site of the ruined town hall<sup>33</sup>. In fact, the architect had been responsible for the plans of an earlier church at Merville replacing one that burned down in 1881. After much negotiation

31 Richard Klein, « Régionalismes et reconstruction », dans Eric Bussière, Patrice Marcilloux et Denis Varaschin (dir.), *La Grande Reconstruction. Reconstruire le Pas-de-Calais après la Grande Guerre*, op. cit., p. 311-322.

32 Julien Robiquet et Michel Rossi, *Reconstruire les églises. Un art qui revisite le passé*, Roubaix, Au Paravent, 2013.

33 Hervé Deremetz, *Merville pendant l'entre-deux-guerres*, Hazebrouck, Presse Flamande, 2005, p. 267.

and delay, the “Labor” reconstruction cooperative assembled two hundred members and provided the town with a new *mairie* with a belfry that was set in a spacious square surrounded by houses with “Flemish” gables. Streets were widened, and piped water and sewerage systems were installed. Several new communal buildings received financial assistance from an American benefactor. Louis-Marie Cordonnier designed a large seminary and a massive church of “Byzantine” design, whose rich interior decoration was also his work<sup>34</sup>. During the 1990s, the church underwent substantial renovation work to counter the impact of damp and general degradation. At Comines, further north in the Lys valley, Cordonnier designed a new town hall and a 58-metre bell tower in “Flemish Renaissance” style, but the “neo-Byzantine” church of Saint-Chrysole that replaced the war-torn *hallekerque* was the work of Maurice Storez and Father Bellot, who combined brick with reinforced concrete in the main structure of the new building and made abundant use of decorative mosaics on its polygonal shaped dome and in its interior. Its 51-metre belfry stands apart from the church and occupies the site of the town’s former bell tower. Arguably it was the most original reconstructed church in Lille diocese, but it weathered badly and is currently undergoing very thorough restoration work.

On the northern edge of the Pas-de-Calais coalfield, the town of Béthune (with 15 000 inhabitants in 1911) was shelled in October 1914 by German forces that halted 8 km away on high ground that allowed them a commanding view of the plain of the Lys<sup>35</sup>. Like surrounding settlements, the town was an important supply base for British forces but suffered enemy attack throughout the war. Early in April 1918, the German offensive on the Lys broke through the section of front line occupied by Portuguese soldiers but British troops blocked further advance. Bombardment continued and by November one-third of Béthune was destroyed, with 90 per cent of the Grand-Place and its immediate surroundings in ruins. A master plan, drawn up by architect Maurice Mulard, received the approval of the town council. Nine architects, including Louis Marie Cordonnier, his son Louis Stanislas (1884-1960) and Jacques Alleman (1882-1945), were appointed to design individual buildings around the Grand-Place that were coordinated through a special aesthetic committee chaired by the elder Cordonnier. Contributing architects were instructed to adopt a “regionalist” design but one that was not explicitly “Flemish Renaissance” since Béthune was not in the traditional area of Flemish

34 André Calmein, *Eglise Saint-Pierre, Merville (Nord). Histoire et symbolique*, Hazebrouck, Office de Tourisme de la Vallée de la Lys, 2012.

35 Marie George, Catherine Guillot, Pierre-Louis Laget et Isabelle Westeel, *Béthune-Bruay. Régionalisme et art déco*, Lille/Lyon, Direction des affaires culturelles/Lieux dits éd., coll. « Parcours du patrimoine », 1999.

speech. Jacques Alleman, who was born in Bordeaux and then trained at the École des Beaux Arts in Paris and practised in Lille, was given overall responsibility for the appearance of the Grand-Place but other architects designed individual buildings to fit in the exceptionally narrow building plots that surrounded it. The task of reconstructing the town hall was allocated to Cordonnier who envisaged building it around the ruins of the medieval belfry that eventually would be restored by local architect Paul Degez. This proposal was rejected by the town council and the Commission des monuments historiques<sup>36</sup>. To resolve the problematic issue of the town hall a competition was launched in 1926 with the encouragement of Mayor Alexandre (1857-1937). Eleven designs were submitted but, curiously, the winner did not receive the commission, which was given to Alleman who devised an ambitious new design to rebuild the town hall on its old site. The reconstructed Grand-Place was appreciated as a kind of theatrical set by many citizens, but was rejected by others who felt that it exemplified “architecture conceived in a nightmare<sup>37</sup>”. A final challenge involved replacing the devastated sixteenth-century church of Saint-Vaast whose destiny was decided in 1921, when Mayor Jules Senlis agreed to join the diocesan cooperative on condition that Cordonnier be appointed chief architect for that edifice. His initial proposals for a building shaped like a Latin cross with interior décor inspired by Romano-Byzantine influences were on a grand scale and exceeded the dimensions of the old church. Even his revised scheme produced a building of cathedral-like proportions whose reconstruction costs exceeded the compensation funds available.

Some 15 km to the south-east of Béthune, the mining town of Lens (population 31 800 in 1911) suffered complete destruction<sup>38</sup>. Early in 1919, mine director Ernest Cuvelette (1869-1936) declared: “No stones are left standing in the town. On the western and northern sides it looks like a desolate chalky desert, to which the population is forbidden access<sup>39</sup>”. The mining company alone suffered the loss of 8 000 dwellings<sup>40</sup>. The task of producing the master plan for Lens was given to Maurice Mulard who worked with the energetic socialist Mayor Emile Basly (1854-1928), but the talents of Cordonnier and his associates

36 Dominique Mons, « De l’art urbain à l’urbanisme : les reconstructions urbaines après la grande guerre », dans Eric Bussière, Patrice Marcilloux et Denis Varaschin (dir.), *La Grande Reconstruction. Reconstruire le Pas-de-Calais après la Grande Guerre*, op. cit., p. 283-290, p. 288.

37 Bénédicte Grailles, « La reconstruction des villes du Nord », art. cit., p. 269.

38 Dominique Gallez, « Lens cité martyre 1914-1918 », *Revue du Nord*, n° 65, 1983, p. 691-696 ; Ginette Haÿ, *La Renaissance de Lens. Chronique d’une résurrection. 1918-1932*, Lens, Gauheria, coll. « Les dossiers du Gauheria », 2007.

39 Yves Le Maner, *La Grande Guerre dans le Nord et le Pas-de-Calais*, op. cit., p. 335.

40 Ernest Cuvelette, *La Destruction et la reconstitution des mines de Lens*, Paris, Conservatoire national des Arts et Métiers, 1922, p. 84.

were employed for designing specific buildings for the *Société des Mines de Lens*. These included churches dedicated to Saint-Edouard, Saint-Théodore and Saint-Pierre, together with associated community buildings, that had been built *ca.* 1900 to serve three *cités* (estates) of miners' housing. Each of these churches was destroyed in the war and was rebuilt in the 1920s following the earlier designs. Thus, the church of Saint-Théodore, which had been designed by Jean-Baptiste Cordonnier, was reconstructed in its distinctive "Scandinavian" style, and the rebuilt church of Saint-Pierre was adorned with two spires very similar to those of its predecessor<sup>41</sup>. Unfortunately, this large structure fell into disrepair and, having become unsafe, had to be demolished. By far the greatest legacy of Louis Marie Cordonnier to Lens came in the form of the *Grands Bureaux* of the *Société des Mines* that was constructed of red brick covering a concrete frame between 1928 and 1930 to replace the former headquarters destroyed in the war<sup>42</sup>. The interior was designed in art-deco style. Fronted by formal gardens designed by Achille Duchêne (1866-1947), this *château de l'industrie* proclaimed the re-found strength of the *Société des Mines* following the disasters inflicted in World War I. Since 1992, the *Grands Bureaux* have housed the Faculté des Sciences Jean Perrin of the Université d'Artois. A further architectural commitment to the miners of northern France came in the form of the Church of Notre-Dame des Mineurs that Louis Marie and Louis Stanislas Cordonnier designed for a site at Waziers to the east of Douai. Opened in 1930, it continues to provide a focus for the local Polish community.

Without doubt, the present landscape of the Lys valley and its surroundings owes much to the creative genius of Louis Marie Cordonnier and his son. Indeed, the two architects are depicted holding architectural plans and models on stained glass windows in churches at Bailleul, Laventie and Merville. Their preference for "Flemish Renaissance" designs was criticised by some as being excessively conservative and backward looking, however some of their churches were "Romano-Byzantine" in appearance and art-déco figured in the interior of some of their buildings<sup>43</sup>. Their widespread use of bricks and stone received some negative comment, but they were not averse to incorporating reinforced concrete and steel in the framework of their major buildings. After devoting

41 Odile Canneva-Tétu, Bernard Ghienne & Anne Lefèbvre, *Le Bassin minier*, t. III, *De Lens à Auchel*, Lille, Inventaire général des monuments et des richesses artistiques de la France/ Commission régionale Nord-Pas-de-Calais, coll. « Itinéraires du patrimoine », 1995. The church of Saint-Théodore is very close to the Louvre-Lens museum that was opened in December 2012.

42 Laurent Lamacz & Arnaud Debève, *L'Art-Déco à Lens et à l'entour. Regards sur un patrimoine à révéler*, Lens, Gauheria, coll. « Les dossiers de Gauheria », 2012, p. 66-91.

43 Odile Lesaffre, « Louis-Marie Cordonnier et l'architecture du Nord de la France », art. cit., p. 59.

his sixties to post-war reconstruction, Louis Marie Cordonnier spent the rest of his professional life working with his son on the Romano-Byzantine basilica of Notre-Dame-de-Lorette, equipping it with a *lanterne aux morts* that rises 52 metres above the plateau on which it stands, and designing the great military cemetery at Ablain-Saint-Nazaire that surrounds it. The two architects then worked on the massive basilica dedicated to Sainte-Thérèse at Lisieux in Normandy, whose sanctuary would be inaugurated in 1937. Eight years earlier, Louis Marie Cordonnier was promoted to the grade of *Officier* of the *Légion d'Honneur*, and for his sustained commitment to creating religious architecture he was made a Commander of the Order of Saint-Gregory the Great and of the Order of Christ of Portugal. Having quit northern France following the German invasion, he died at Peyrillac in the Dordogne on 20 November 1940.

#### FROM HISTORY TO HERITAGE

Soon after the Armistice was signed, the ruined settlements of northern France started to attract day visitors brought by railway companies and automobile firm that arranged “pilgrimages”. During the 1920s, the towns and villages of the Lys valley and its surroundings were rebuilt using bricks from local brickworks<sup>44</sup>. The red tiles of new roofs were striking features where there had been “ruins and desolation across areas of carnage”<sup>45</sup>. But some dwellings were not rebuilt and despite the population of larger settlements regaining pre-war levels by 1931, many smaller localities across the former “red zone” failed to do so<sup>46</sup>. As the years passed, interest in *la grande reconstruction* waned; new challenges were posed by the devastation of World War II and the desperate need to rebuild. During the 1980s, my initial investigations into reconstruction following 1918 were greeted with polite disbelief from archivists and librarians who could not accept that I might be interested in anything other military history or the creation of war cemeteries. They claimed that no documentation on reconstruction existed or that what they held in their repositories was not catalogued and therefore could not be consulted. In the years since I started that research, and Jean-Robert Pitte wrote his *Histoire du paysage français*, the legacy of *la grande reconstruction* has experienced profound reappraisal and is now recognized as a significant element in the cultural heritage of northern France. In November 1988, a four-day conference at Reims explored not only

44 Paul Peytral, *La Reconstitution des régions libérées du Pas-de-Calais*, op. cit., p. 573.

45 Jean-Serge Debus, *La Grande Leçon. La rénovation du Nord de la France*, Lille, Mercure de Flandre, 1928, p. 33.

46 *Enquête sur l'habitat rural*, Archives départementales du Nord, M 631(7), 1936-1937.



the processes involved in reconstructing the city but also the legacy of edifices installed in the interwar years to its built environment<sup>47</sup>. In 1991, an exhibition at the Archives Nationales in Paris was devoted to reconstruction in France after both world wars<sup>48</sup>. Three years later, a small display on the rebuilding of Bailleul between 1919 and 1934 raised awareness of the reinvention of the town. During the 1990s, historians at the université d'Artois realized the potential of the un-catalogued and largely unused wealth of documentation in the *archives départementales* and marshalled groups of graduate students to research numerous aspects of the renaissance of the Pas-de-Calais. A conference devoted to the "Grande Reconstruction" was held at Arras in November 2000, from which several impressive volumes were published<sup>49</sup>. Further south, a consortium of museums and archives in Picardy mounted exhibitions in late 2000, and the université Jules Verne in Amiens organized two study days in 2000 and 2001 devoted to reconstruction<sup>50</sup>. In September 2010, a number of Cordonnier's buildings at Bailleul were opened to the public, and at the end of that year the town of Armentières arranged an exhibition devoted to his work. Already his reconstructed belfries in those two towns figured among fifty examples in northern France and Belgium that have been given World Heritage status by UNESCO, and in 2012 his architectural legacy at Lens was included in the World Heritage Site that was recognized on the northern coalfield<sup>51</sup>.

In 2014, the year of many commemorations in France, numerous websites, attractive brochures and roadside panels appeared in the northern *départements* inviting visitors to explore the built environment of post-war reconstruction along the Western Front as well as seeking out military museums and war cemeteries, including the new international memorial at Notre-Dame-de-

47 Hugh Clout, « The great reconstruction of towns and cities in France. 1918-1935 », *Planning Perspectives*, n° 20, 2005, p. 1-33 ; Hugh Clout, « The reconstruction of Reims, 1919-1930 », *Planning Outlook*, n° 32, 1989, p. 23-34.

48 Jean Favier (dir.), *Reconstructions et Modernisation. La France après les ruines. 1918, 1945*, Paris, Archives Nationales, 1991.

49 Eric Bussière, Patrice Marcilloux et Denis Varaschin (dir.), *La Grande Reconstruction. Reconstruire le Pas-de-Calais après la Grande Guerre*, op. cit., 2002 ; Patrice Marcilloux (dir.), *La Grande Reconstruction. Reconstruire le Pas-de-Calais après la Grande Guerre*, Arras, Archives départementales du Pas-de-Calais, 2000, cat. exp. : Arras, Archives départementales du Pas-de-Calais, 9 novembre 2000 – 24 février 2001.

50 Frédérique Pilleboue (dir.), *Reconstructions en Picardie après 1918*, Paris/Blérancourt, Rmn/Amis du musée de Blérancourt, 2000, cat. exp. : Blérancourt/Laon/Noyon/Soissons/Albert, musée national de la Coopération franco-américaine de Blérancourt / archives départementales de l'Aisne/musées de Noyon / musée de Soissons / Office culturel Albert, 16 septembre 2000 – 15 janvier 2001 ; Carmen Popescu, *Architecture de la reconstruction dans l'Est de la Somme*, Amiens, Inventaire général des monuments et des richesses artistiques de la France/Région de Picardie, coll. « Itinéraires du patrimoine », 2006 ; Anne Duménil et Philippe Nivet (dir.), *Les Reconstructions en Picardie*, Amiens, Encreage, coll. « Hier », 2003.

51 Anonyme, *L'Atlas de la France et des Français*, Paris, Le Monde éditions, 2014, p. 78-79.

Lorette that presents the names of 600 000 war dead in alphabetical order rather than by nationality. Following the initiative of the “Chemins de mémoire, 14-18” project in the Nord-Pas-de-Calais region, a handsome map has been produced that is devoted to the “Grande Guerre, 1914-1918”, with an explanatory text in English, German and French<sup>52</sup>. In addition to showing battle fronts, military cemeteries and memorials, it indicates a dozen “*chemins de mémoire [pour] la rencontre d’un patrimoine riche et méconnu*”. One of these is devoted to the reconstruction of devastated areas and presented an itinerary through the Lys valley. The new international centre for the Great War, was opened at Souchez (Pas-de-Calais) on 9 May 2015, and draws attention to the massive challenge of reconstruction as well as to the events of combat<sup>53</sup>. Collectively, these initiatives demonstrate that the churches, town halls, schools, factories and private dwellings rebuilt in the 1920s are now being reappraised, re-invented and invested with new meanings as heritage features, rather than simply being taken for granted as mundane elements in the landscape. Given this recognition, they are starting to attract visitors and thereby provide one strand in the survival strategies devised for small towns, villages and coalfield settlements in this area where many elements of the traditional local economy have been lost. Only time will tell just how effective they may prove to be.

The summer of 2014 also marked the transition of Jean-Robert Pitte to the status of professor emeritus at the université Paris-Sorbonne. I join with all the contributors to this volume in wishing him a long, contented and productive “retirement” that will allow him time to continue his interpretation of cultural landscapes, his appreciation of gastronomic variations, and his appraisal of the role of the senses in the practice of geography.

---

52 Institut National de l’Information Géographique et Forestière, Grande Guerre, 1914-1918, Paris, IGN, 2013, en ligne, disponible à l’adresse : [www.cheminsdememoire-nordpasdecalais.fr/](http://www.cheminsdememoire-nordpasdecalais.fr/), consulté le 3 avril 2017.

53 Yves Le Maner, *La Grande Guerre dans le Nord et le Pas-de-Calais*, op. cit.



## BIBLIOGRAPHIE GÉNÉRALE

- ABE, Kazutoshi, « L'accumulation des fonctions de gestion des affaires économiques vue des maisons-mères et filiales des grandes entreprises », *Geographical Review of Japan*, vol. 50, n° 6, 1977, p. 362-369 (JF).
- , « Economic management function », dans KITAMURA, Yoshiyuki et TERASAKA, Akinobu (dir.), *Ryutsu jyoho no chiikikozo [Regional structure of circulation and information]*, Tôkyô, Taimeido, 1979, p. 241-250 (J).
- , « Head and Branch Offices of Big Private Enterprises in Major Cities of Japan », *Geographical Review of Japan*, vol. 57, n° 1, 1984, p. 43-67 (EJ).
- , « The Status of Tokyo in Japan from the Standpoint of High-Order Urban Function », *Geographical Review of Japan*, vol. 63, n° 1, 1990, p. 17-24 (EJ).
- , *Nihon no toshi taikai kenkyu [A study on the urban systems of Japan]*, Kyoto, Chijin Shobô, 1991 (J).
- , *Senshinkoku no toshi taikai kenkyu [A study of the urban systems in the advanced countries]*, Kyoto, Chijin Shobô, 1996 (J).
- ABU-JABER, Nizar, BLOXAM, Elizabeth G., DEGRYSE, Patrick et HELDAL, Tom (dir.), *Quarryscapes: Ancient Stone Quarry Landscapes in the Eastern Mediterranean*, Oslo, Geological Survey of Norway, n° 12 (numéro spécial), 2009.
- ADAIR, Linda S. et POPKIN, Barry M., « Are Child Eating Patterns Being Transformed Globally? », *Obesity, A Research Journal*, vol. 13, n° 7, 2005, p. 1281-1299.
- ADÉMAR DE CHABANNES, *Chronique*, introduction et trad. Yves Chauvin, et Georges Pon, Turnhout, Brepols, 2003.
- AGUILAR, Filomeno, « Le riz, c'est la vie. Une approche culturelle », dans GUÉRAICHE, William (dir.), *Philippines contemporaines*, Bangkok/Paris, IRASEC/Les Indes savantes, 2013, p. 205-218.
- , « Rice and Magic, a Cultural History from the Precolonial World to the Present », *Philippine Studies. Historical and Ethnographic Viewpoints*, vol. 61, n° 3, 2013, p. 297-330.
- AGUILERS (D'), Raymond, *Historia Francorum qui ceperunt Iherusalem*, dans *Recueil des historiens des croisades. Historiens occidentaux*, Paris, Académie royale des inscriptions et des belles-lettres, 1866, t. III.
- ALBERTINI-VIENNOT, Marie-Hélène LEFEBVRE, Clotilde, Anne CAUQUETOUX (dir.), *Bouches-du-Rhône*, Paris, Gallimard, coll. « Encyclopédies du voyage France », 1994.

- AMAT, Jean-Paul, « Les champs de bataille 1914-1918 : des paysages du conflit aux paysages d'aujourd'hui », *Revue de la Société des amis du musée de l'Armée*, n° 104, 1992, p. 69-75.
- AMERINE, Maynard Andrew et JOSLYN, Maynard Alexander, *Table Wines. The Technology of their Production*, Berkeley, University of California Press, 1951.
- ANDAYA, Barbara Watson et ANDAYA, Leonard, *A History of Malaysia*, London, Macmillan, 1982.
- ANONYME, *Archives historiques du Rouergue*, t. II, *Documents sur la Réforme. Mémoires d'un calviniste de Millau*, éd. Jean-Louis Rigal, Rodez, Carrère, 1911.
- ANONYME, *Histoire anonyme de la première croisade [Gesta Francorum et aliorum Hierosolymitanorum]*, trad. Louis Bréhier, Paris, Les Belles Lettres, 1964.
- AOURAGH, Mbark, LACAZE, Bernard, HOTYAT, Micheline, RAGALA, Rachid et EL ABOUDI, Ahmed, « Cartographie et suivi de la densité des arbres de l'arganeraie (Sud-Ouest du Maroc) à partir d'images de télédétection à haute résolution spatiale », *Revue française de photogrammétrie et de télédétection (SFPT)*, n° 203, colloque AARSE 2012, 2013, p. 3-10.
- AQUINO, Dante et PERSON, Gerard, « Tradition and Change: Beer Consumption in Northeast Luzon, Philippines », dans SCHIEFENHÖVEL, Wulf et MACBETH, Helen (dir.), *Liquid Bread: Beer and Brewing in Cross-Cultural Perspective*, Oxford, Berghahn Books, 2011, p. 197-208.
- ARNOULD, Paul, « Un jardin dans la ville. Quelle biodiversité urbaine pour demain ? L'exemple du jardin de Gilles Clément à l'ÉNS de Lyon », *Territoires en mouvement. Revue de géographie et aménagement*, n° 12, 2012, p. 18-29, <http://temp.revues.org/1436>, consulté le 27 avril 2017.
- ASCAN, Tricia, ZAPATA, Normito et AGAPAY DE JESÚS, Hanna Aesa, « Status and Strategic Directions of the Lambanog Wine Processing Industry in Liliw, Laguna, Philippines », *Journal of the International Society for Southeast Asian Agricultural Sciences*, vol. 16, n° 2, 2010, p. 39-52.
- ASSOCIATION DES ÉLEVEURS DE CHEVAUX DE RACE CAMARGUE, *Les Manades de chevaux de race Camargue*, Arles, Parc naturel régional de Camargue-Haras nationaux, 2005.
- AUDUC, Arlette, *Quand les monuments construisaient la nation. Le service des monuments historiques de 1830 à 1940*, Paris, Comité d'histoire du ministère de la Culture, 2008.
- AYUSAWA, Shintarō, *Sakoku jidai no sekai chirigaku [La Géographie mondiale pendant l'époque de fermeture]*, Tōkyō, Hara shobō, 1980.
- AZANZA, Patricia V., GATCHALIAN, Corazon F. et ORTEGA, Melba P., « Food Safety Knowledge and Practices of Streetfood Vendors in a Philippines University Campus », *International Journal of Food Sciences and Nutrition*, vol. 51, n° 4, 2000, p. 235-246.
- BACCHUS, Michel, « L'établissement des plans directeurs pendant la Première Guerre mondiale », dans VILLÈLE (DE), Marie-Anne, BEYLOT, Agnès et MORGAT, Alain (dir.),



- Du paysage à la carte. Trois siècles de cartographie militaire de la France*, Vincennes, Château de Vincennes - Service historique des armées, 2002, p. 128-156.
- BADIUS, Conrad, *Comédie du pape malade et tirant à la fin. Où ses regrets, et complaints sont au vif exprimées, et les entreprises et machinations qu'il fait avec Satan et ses supposts pour maintenir son siege Apostolique et empescher le cours de l'Évangile, sont cathégoriquement découvertes. Traduite du vulgaire Arabic en bon Romman et intelligible, par Thrasibule Phenice* [1561], éd. Gustave Revilliod, Genève, I.-G. Fick, 1859.
- BAECHLER, Jean, *Nature et Histoire*, Paris, PUF, 2001.
- BAÉZA, Élisabeth, RIDEAU, Nicole, CHARTRIN, Pascal, DAVAIL, Stéphane, HOO-PARIS, R., MOUROT, Jacques, GUY, G., BERNADET, M.-D., HERMIER, Dominique, « Canards de Barbarie, Pékin et leurs croisements : aptitude à l'engraissement », *INRA Production animale*, vol. 18, n° 2, 2005, p. 131-141.
- BAKHTINE, Mikhaïl, *L'Œuvre de François Rabelais et la culture populaire au Moyen Âge et sous la Renaissance*, Paris, Gallimard, 1970.
- BALLAND, Daniel (dir.), *Les Eaux cachées. Études géographiques sur les galeries drainantes souterraines*, Paris, université Paris-Sorbonne, 1992.
- BARNES, Philip, *A Concise History of Hawaiian Islands* [1999], Hilo, Petroglyph Press, 2013.
- BARNETT, Clive, « The Cultural Turn: Fashion or Progress in Human Geography », *Antipode*, vol. 30, n° 4, 1998, p. 379-394.
- BARONCELLI (de), Folco, *Raconte camarguen [Récits camarguais, 1935]*, Nîmes, L'Aucèu libre, 2003.
- BARRAU, Jacques, « Les hommes dans la nature », dans Jean Poirier (dir.), *Histoire des mœurs*, Paris, Gallimard, coll. « Bibliothèque de la Pléiade », 1991, t. I, p. 9-58.
- BARTHE-DELOIZY, Francine, *Géographie de la nudité. Être nu quelque part*, Paris, Bréal, 2003.
- BASDEVANT, Arnaud, LAVILLE, Martine, LEREBOURS, Éric, *Traité de nutrition clinique de l'adulte*, Paris, Flammarion, 2001.
- BASHŌ, *Matsuo Bashō shū 1 zenhokku [Œuvres de Matsuo Bashō, t I, Tous les haïkus]*, éd. Imoto, Nōichi et Hori, Nobuo, Tōkyō, Shogaku kan, 1995.
- BÄTZING, Werner et ROUGIER, Henri, *Les Alpes. Un foyer de civilisation au cœur de l'Europe*, Le Mont-sur-Lausanne, Éditions Loisirs et Pédagogie, 2006.
- BAUD, Anne, *Ressources, choix et mise en œuvre de la pierre dans l'architecture monumentale en Haute-Savoie (XIX<sup>e</sup>-XVII<sup>e</sup> siècle)*, mémoire d'habilitation à diriger les recherches, université Lumière-Lyon 2, 2014, t. I. BAUDELET, Laurence, BASSET, Frédérique et LE ROY, Alice, *Jardins partagés. Utopie, écologie, conseils pratiques*, Mens, Terre vivante, 2008.
- BAUMERT, Nicolas, « Haute gastronomie et produits de qualité à la croisée des traditions », dans Jean-Marie Bouissou (dir.), *Esthétiques du quotidien au Japon*, Paris, Institut français de la mode-Regard, 2010, p. 179-205.

- , *Le Saké. Une exception japonaise*, Rennes/Tours, PUR/Presses universitaires François-Rabelais, 2011.
- BÉALU, François, et CLÉMENT Gilles, *Éloge de la friche*, Bégard, Filigranes éditions, 1994.
- BEAULIEU (de), Augustin « Mémoires du voyage aux Indes orientales du général Beaulieu, dressés par lui-même », dans *Relations de divers voyages curieux qui n'ont point été publiées*, seconde partie, Paris, Sébastien Cramoisy et Sébastien Mabre-Cramoisy, 1664.
- BEAUPRÉ, Nicolas, *Le Rhin. Une géohistoire*, Paris, La Documentation française [La Documentation photographique], n° 8044, 2005.
- BECATTINI, Giacomo, « Le district marshallien : une notion socio-économique », dans BENKO, Georges et LIPIETZ, André, *Les régions qui gagnent*, Paris, PUF, 1992, p. 35-55.
- BECKER, Martine, *Paysages militaires et tourisme*, thèse sous la dir. de Jean-Robert Pitte, université Paris-Sorbonne, 2002.
- BÉGUIN, François, *Le Paysage*, Paris, Flammarion, 1995.
- BENEST, Gilles, HOTYAT, Micheline et AMAT, Jean-Paul, *Mondialisation et Environnement*, Paris, Ellipses, 2009.
- BENOIST (DE), Alain, *Nous et les Autres. Problématique de l'identité*, Paris, Krisis, 2006.
- BENOIST, Jean, « Anthropologie biologique », dans BONTE, Pierre et IZARD, Michel (dir.), *Dictionnaire de l'ethnologie et de l'anthropologie*, Paris, PUF, 1991.
- BERCÉ, Yves-Marie, *Fête et Révolte. Des mentalités populaires du XVII<sup>e</sup> au XVIII<sup>e</sup> siècle*, Paris, Hachette, 1976.
- BERQUE, Augustin, *La Rizière et la Banquise*, Paris, Publications orientalistes de France, 1980.
- , *Le Sauvage et l'Artifice*, Paris, Gallimard, 1986.
- , « Paysage et identité nationale dans le Japon moderne », *Hérodote*, n° 78-79, 1995, p. 14-19.
- , *Les Raisons du paysage*, Paris, Hazan, 1995.
- , *Écoumène. Introduction à l'étude des milieux humains*, Paris, Belin, 2009.
- , BONNIN, Philippe et GHORRA-GOBIN, Cynthia, *La Ville insoutenable*, Paris, Belin, 2006.
- BERTHIER, Paul, *Un épisode de l'histoire de la canne à sucre. Les anciennes sucreries du Maroc et leurs réseaux hydrauliques*, Rabat, Imp. F.R.A.M.A.R., 1966, 2 tomes.
- BERTRAND, Claude, BERTRAND, Georges et RAYNAUD, Jean, « Le Sidobre (Tarn). Esquisse d'une monographie », *Revue géographique des Pyrénées et du Sud-Ouest*, vol. 49, n° 2, 1978, p. 259-314.
- BERTRAND, Georges, « Les géographes français et leurs paysages », *Annales de géographie*, vol. 93, n° 516, 1984, p. 218-229.
- BERNARD-MAÎTRE, Henri, HUMBERT-CLAUDE, Pierre et PRUNIER, Maurice, *Présences occidentales au Japon. Du « siècle chrétien » à la réouverture du XIX<sup>e</sup> siècle*, éd. Christophe Marquet, Paris, Éditions du Cerf, 2011.

- BÉTARD, François, « Potentialités écologiques des carrières de quartzite après exploitation : l'exemple de la carrière de Cheffois (Vendée, France) », *Physio-géo*, vol. 5, 2011, p. 75-93.
- BÈZE (DE), Théodore, *Histoire ecclésiastique des églises réformées au Royaume de France, en la quelle est descrite au vray la renaissance et accroissement d'icelles depuis l'an M.D.XXI. jusques en l'année M.D.LXIII. leur reiglement ou discipline, Synodes, persecutions tant generales que particuliers, noms et labeurs de ceux qui ont heureusement travaillé, villes et lieux où elles ont esté dressees, avec le discours des premiers troubles ou guerres civiles, desquelles la vraye cause est aussi declaree*, Anvers, Imprimerie de Jean Remy, 1580, t. II, p. 396-398.
- , *Satyres chrestiennes de la cuisine papale* [1560], Genève, G. Revilliod-J. Fick, 1857.
- BLACK, Daniel, EPSTEIN, Stephen et TOKITA, Alison (dir.), *Complicated Currents. Media Flow, Soft Power and East Asia*, Melbourne, Monash University Publishing, 2010.
- BLANC-PAMARD, Chantal, *Histoires de géographes*, Paris, CNRS éditions, 1991.
- BLONDEL JACQUES, BARRUOL Guy et VIANET, Régis (dir.) *Encyclopédie de la Camargue*, Paris, Buchet-Chastel, 2013.
- BLOUIN, Anne et DURAND, Jean-Paul, *Guide pratique d'aménagement paysager des carrières*, UNPG, 2011.
- BLOUYN, Mathieu, *Mémoires de Mathieu Blouyn sur les troubles de Gaillac au xv<sup>e</sup> siècle, publiés pour la première fois et annotés par le baron de Rivières*, Montpellier, Aux bureaux d'abonnement des Chroniques de Languedoc, 1877.
- BLUMENFELD, Hervé, « L'Île-de-France aux xviii<sup>e</sup> et xix<sup>e</sup> siècles, paysages et transformation de l'espace vus à travers la cartographie militaire », dans VILLÈLE (DE), Marie-Anne, BEYLOT, Agnès et MORGAT, Alain (dir.), *Du paysage à la carte. Trois siècles de cartographie militaire de la France*, Vincennes, Château de Vincennes - Service historique des armées, 2002, p. 14-40.
- BONNASSIE, Pierre, « Consommation d'aliments immondes et cannibalisme de survie dans l'Occident du haut Moyen Âge. », *Annales Économies, sociétés, civilisations*, vol. 44, n° 5, 1989, p. 1035-1056.
- BOQUET, Yves, *L'Avenir des Philippines. Un archipel dans la mondialisation*, Dijon, Éditions universitaires de Dijon, 2016.
- , « From Paris and Beijing to Washington and Brasilia: The Grand Design of Capital Cities and the Early Plans for Quezon City », *Philippine Studies. Historical and Ethnographic Viewpoints*, vol. 64, n° 1, 2016, p. 43-71.
- , « Les boutiques sari-sari aux Philippines : entre commerce informel et circuits de la grande distribution », dans DESSE, René-Paul, *Mutations de l'espace marchand*, PUR, 2016.
- BORDIER, Henri, *Le Chansonnier huguenot du xv<sup>e</sup> siècle*, Paris, Tross, 1870.
- BOSQUET, Georges, *Histoire sur les troubles advenus en la ville de Tolose, l'an 1562*, Tolose [Toulouse], Colomiez, 1595.

- BOUSSOU, Jean-Marie, SIBONI, Jonathan et SINS, Max-Jean, *Argent, fortunes et luxe en Asie*, Paris, Picquier poche, 2013.
- BOULANGER, Philippe, « Le paysage de la Grande Guerre dans le pays de la Vezouze (Meurthe-et-Moselle) », *La Géographie*, vol. 173, n° 1, avril 2001, p. 35-56.
- , « Le paysage de la Grande Guerre dans le canton rural de Lassigny », *Ruralia*, n° 8, 2001, p. 59-88.
- , *Géographie militaire française (1871-1939)*, Paris, Economica, 2002.
- , *Géographie et culture militaire française aux XX<sup>e</sup> et XXI<sup>e</sup> siècles*, mémoire d'habilitation à diriger des recherches sous la dir. de Jean-Robert Pitte, université Paris-Sorbonne, 2009.
- BOULANGER, Sylvaine, *Paysage et Viticulture. Le vignoble jurassien*, *Ruralia*, n° 7, 2000.
- , « Le rôle des AOC dans le renouveau du vignoble lorrain. Amorçe d'une valorisation délicate à mettre en œuvre », dans BODINIER, Bernard, LACHAUD, Stéphanie et MARACHE, Corinne (dir.), *L'Univers du vin*, PUR, 2015, p. 107-122.
- BOURDEAU-LEPAGE, Lise et VIDAL, Roland (dir.), *Nature en ville. Attentes citoyennes et actions publiques*, Paris, Editopics, 2014.
- BOURDIEU, Pierre, *Esquisse d'une théorie de la pratique*, Paris, Seuil, 1970.
- BOURGUEIL (DE), Baudri, *Historia Jerosolimitana*, dans *Recueil des historiens des croisades. Historiens occidentaux*, Académie des inscriptions et des belles-lettres, Paris, Imprimerie royale, 1879, t. IV. BOXER, Charles R., *The Christian Century in Japan, 1549-1650*, Berkeley, University of California Press, 1951.
- BRAVARD, Jean-Paul, « La construction identitaire d'un haut-lieu touristique français. Les gorges de l'Ardèche (1840-1914) », dans BÉDARD, Mario (dir.), *Le Paysage. Un projet politique*, actes des 20<sup>e</sup> Entretiens Jacques-Cartier, Lyon 30 novembre-1<sup>er</sup> décembre 2007, Montréal, Presses universitaires du Québec, 2009, p. 71-86.
- BRUNEL, Sylvie, *Géographie amoureuse du monde*, Paris, JC Lattès, 2011.
- , et COLOMB DE DAUNANT, Florian, *Crin-Blanc ou l'Invention de la Camargue*, Arles, Actes Sud, 2016.
- BRUNHES, Jean, *La Géographie humaine*, Paris, Félix Alcan, 1934, t. I, 4<sup>e</sup> éd..
- , *La Géographie humaine*, édition abrégée, Paris, PUF, 1942.
- CABATON, Antoine, *Les Indes néerlandaises*, Paris, Guilmoto, 1910.
- CAMARGO, Umberto Almeida, MANDELLI, Francisco et CONCEIÇÃO, Marco Antônio Fonseca et TONIETTO, Jorge, « Grapevine Performance and Production Strategies in Tropical Climates », *Asian Journal of Food and Agro-Industry*, vol. 5, n° 4, 2012, p. 257-269.
- CAMILLERI, Andrea, *L'Excursion à Tindari*, Paris, Fleuve Noir, 2002.
- , *Le Tour de la bouée*, Paris, Fleuve Noir, 2005.
- CAMPONESI, Piero, *Le Pain sauvage. L'imaginaire de la faim du XVII<sup>e</sup> au XVIII<sup>e</sup> siècle*, Paris, Éditions le Chemin vert, 1981.

- CAMUS, Jean-Pierre, « Les cannibales de Dieu. Polémique sur l'anthropophagie de la première croisade », *Histoire et conséquences*, n° 3, 2005, p. 64-83.
- CANETTI, Élias, *Masse et Puissance*, Paris, Gallimard, 1966.
- CARCOPINO, Jérôme, *La Vie quotidienne à Rome à l'apogée de l'Empire*, Paris, Hachette, 1939.
- CARRÉ, Catherine et CHARTIER, Michèle, « La gestion d'une ressource non renouvelable : entre gestion durable et aménagement des nuisances, le cas des granulats alluvionnaires en Île-de-France », *Annales de Géographie*, vol. 111, n° 626, 2002, p. 406-418.
- CAUQUELIN, Anne, *Petit traité du jardin ordinaire*, Paris, Payot & Rivages, 2003.
- CHAPIN, Stuart, POWER, Mary-Eleanor, PICKET, Steward (dir.), « Earth Stewardship: Science for Action to Sustain Human-Earth System », *Ecosphere*, vol. 2, n° 8, 2011, 89 p.
- CHARDIGNY, Françoise et LEBRETON, Philippe, « La politique française de protection des paysages et sites naturels. Réflexion sur l'efficacité de la loi de 1930 sur le classement des sites », *Revue de géographie de Lyon*, vol. 69, n° 4, « Paysage. Le mot et la chose », 1994, p. 287-304.
- CHAUSSEADE, Jean, *La Mer nourricière. Enjeu du XX<sup>e</sup> siècle*, Champtoceaux, Imprimerie de la Concorde, 1994.
- HAZEL, Luc et Murielle, *Camargue. Un écosystème entre terre et eau*, Versailles, Éditions Quæ, 2013.
- CHENOT, Élodie-Denise, SCHWARTZ, Christophe (dir.), *Jardins potagers. Terres inconnues ?*, Paris, EDP Sciences, 2013.
- CHENG, Jen Ju et CHENG, Flora Sheng-hua, « The Evolutionary and Distributional Tendance of the Varieties of Rice (*Oryza sativa* Linn.) in Taïwan », *Geographical Research*, n° 27, 1997, p. 45-79.
- CHEVALIER, Annelise, « Les gardians de Camargue », *Courrier du parc naturel régional de Camargue*, n° 56, 2007.
- , *Le Bois des Rièges*, Arles, Actes Sud, 2014.
- CHEVALLIER Raymond, « Le paysage palimpseste de l'histoire : pour une archéologie du paysage », *Mélanges de la Casa de Velázquez*, vol. 12, n° 1, 1976, p. 503-510.
- CHIVA, Matty, « Comment la personne se construit en mangeant », *Communications*, vol. 31, n° 1, 1979, p. 107-118.
- , *Le Doux et l'Amer*, Paris, PUF, 1985.
- CHO, Byung-Hee, « Two Path for Alternative Medicine: Professionalization of oriental Medicine and the Growth of Lay Acupuncturists in Korea », *Korea Journal*, vol. 49, n° 9, automne 2009, p. 44-72.
- CHO, Joo-hyun, « Neoliberal Governmentality at Work: Post-IMF Korean Society and the Construction of Neoliberal Women », *Korea Journal*, vol. 49, n° 9, automne 2009, p. 15-43.

- CHO, Yong-jin, « The Physical and Cultural Faces of the Korean People », *Korea Journal*, été 2004, vol. 44, n° 2, p. 83-101.
- CHOI, Sang-Chin et KIM, Kibum, « *Chemyeon* – Social Face in Korean Culture », *Korea Journal*, été 2004, vol. 44, n° 2, p. 30-51.
- CLARK, Kenneth, *L'Art du paysage*, Paris, Arléa, 2010.
- CLAVAL, Paul, « Éthique et nature. Une approche conceptuelle », *Géographie et cultures*, n° 37, 2001, p. 4-22.
- , *Géographie culturelle. Une nouvelle approche des sociétés et des milieux*, Paris, Armand Colin, 2003.
- , « Ouverture des rencontres » et « Clôture des rencontres », dans *La Truffe en Pays Martelais hier et aujourd'hui*, Martel, Association Rencontres et Patrimoine en Pays Martelais, 2009, p. 11-18, 217-222.
- , et SINGARAVELOU, *Ethnogéographies*, Paris, L'Harmattan, 1995.
- CLEARY, Mark et EATON, Peter, *Borneo: Change and Development*, Singapore, OUP, 1992.
- CLÉMENT, Marie-Christine et Didier, *Colette gourmande*, Paris, Albin Michel, 1990.
- CLÉMENT, Gilles, « Paysage, jardin et génie naturel », Paris, Collège de France-Fayard, coll. « Leçons inaugurales », n° 222, 2012, <http://books.openedition.org/cdf/508>, mis en ligne le 24 janvier 2013, consulté le 27 avril 2017.
- CLERGEAU, Cécile et ETCHEVERRIA, Olivier, « Gastronomie et développement local », *Mondes du tourisme*, n° 7, 2013, p. 12-14.
- , « La mise en tourisme et le développement local par la création d'une atmosphère gastronomique. Analyse à partir du cas de Vonnas », *Mondes du tourisme*, n° 7, 2013, p. 52-67.
- CLOUT, Hugh, *After the Ruins: Restoring the Countryside of Northern France After the Great War*, Exeter, University of Exeter Press, 1996.
- COHEN, Marianne et HOTYAT, Micheline, « Embroussaillement et boisement sur le Causse Méjean entre 1965 et 1992 : une approche par photo-interprétation diachronique », dans *Grands Causses. Nouveaux enjeux, nouveaux regards en hommage à Paul Marres*, Millau, Causses et Cévennes, 1995, p. 113-127.
- COHEN, Marianne, ALEXANDRE, Frédéric, *et al.*, « Embroussaillement, pratiques et représentations sociales : une recherche de corrélations », *Nature, sciences, Sociétés*, vol. 5, n° 1, 1997, p. 31-44.
- COLETTE, *Prisons et Paradis*, dans *Œuvres*, Paris, Gallimard, coll. « Bibliothèque de la Pléiade », 1991, t. III.
- [COLLECTIF], *Gens de Camargue et de bouvine*, éd. Guy Degas, Paris, Omnibus, 1999.
- [COLLECTIF], *Aménageur d'espaces*, Rungis, CEMEX, 2006.
- [COLLECTIF], *Terre Sauvage-Conservatoire du littoral*, hors-série numéro 1, « Camargue. l'équilibre retrouvé », été 2009.
- [COLLECTIF], *Korea Journal*, vol. 49, n° 9 (numéro spécial) « The Politics of the Body in Contemporary Korea », 2009.



- [COLLECTIF], *Guide des paysages de carrières*, UNICEM-UNPG, 2009.
- COLMAN, Tyler, *Wine Politics: How Governments, Environmentalists, Mobsters, and Critics Influence the Wine We Drink*, Berkeley, University of California Press, 2008.
- COLOMB DE DAUNANT, Denys et PROAL, Jean, *Camargue. Terre des chevaux et des taureaux sauvages*, Lausanne, Marguerat, 1955.
- , et RITTER, Régis, *Camargue. Couleurs, traditions*, Nîmes, Les Indiennes de Nîmes, 1993.
- , et LAMORISSE, Albert, *Crin-Blanc*, Paris, Hachette, 1953.
- COMMINS, Terry, ASAVASANTI, Suvaluk et DELOIRE, Alain, « What is tropical wine and what defines it? Thailand as a Case Study », *Asian Journal of Food and Agro-Industry*, vol. 5, n° 2, 2012, p. 79-95.
- COMNÈNE, Anne, *Alexiade*, trad. Bernard Leib, Paris, Les Belles Lettres, 1967, 2<sup>e</sup> édition.
- CONDOMINAS, Georges, *L'Espace social à propos de l'Asie du Sud-Est*, Paris, Flammarion, 1980, p. 198-221.
- , et HAUDRICOURT, André-Georges, « Première contribution à l'ethnobotanique indochinoise. Essai d'ethnobotanique Mnomg Gar (Proto-Indochinois du Viêt-Nam) », *Revue internationale de botanique appliquée et d'agriculture tropicale*, vol. 32, n° 351-352, 1952, p. 19-27 et n° 353-354, 1952, p. 168-180.
- CONSTANTIN, Nathalie et WAHLI, Walter, *La Nutrigénomique dans votre assiette. Les gènes ont aussi leur part du gâteau...*, Bruxelles, De Boeck éditions, 2011.
- COOK, Ian, CROUCH, David, TAYLOR, Stefen et RYAN, James R. (dir.), *Cultural Turn/ Geographical Turns*, London, Chapman, 2000.
- CORBEAU, Jean-Pierre et POULAIN, Jean-Pierre, *Penser l'alimentation. Entre imaginaire et rationalité*, Toulouse, Privat, 2008.
- COSTON (DE), Adolphe, *Histoire de Montélimar et des principales familles qui ont habité cette ville*, Montélimar, Bourron, 1883, t. II. COUTAU-BÉGARIE, Hervé, *Traité de stratégie*, Paris, Economica, 1999.
- CROUZET-PAVAN, Élisabeth, *Le Mystère des rois de Jérusalem*, Paris, Albin Michel, 2013.
- CROWFORD, Osbert Guy S. et KEILLER Alexander, *Wessex from the Air*, Oxford, OUP, 1928.
- C SERGO, Julia et LEMASSON, Jean-Pierre, *Voyages en gastronomies. L'invention des capitales et des régions gourmandes*, Paris, Autrement, 2008.
- DA LAGE, Antoine et MÉTAILLIÉ, Georges (dir.), *Dictionnaire de biogéographie végétale*, Paris, CNRS éditions, 2000.
- DARDEL, Éric, *L'Homme et la Terre. Nature de la réalité géographique*, Paris, PUF, 1952 ; rééd. Paris, éditions du CTHS, 1990.
- DAUM, Pierre, *Immigrés de force. Les travailleurs indochinois en France (1939-1952)*, Arles, éditions Solin, 2009.
- DAUPHINÉ, André, *Géographie fractale*, Paris, Hermès/Lavoisier, 2012.

- DAVODEAU, Hervé, « La dimension spatiale de l'action paysagère », *Annales de géographie*, n° 679, 2011, p. 246-265.
- DAWS, Gavan, *Shoal of Time: A History of Hawaiian Islands*, Honolulu, University Press of Hawaii, 1968.
- DE KONINCK, Rodolphe, « Les politiques de développement agricole en Malaysia ou l'impatience de l'État tutélaire », *Archipel*, vol. 31, n° 1, 1986, p. 131-153.
- , « La paysannerie comme fer de lance territorial de l'État : le cas de la Malaysia », *Cahiers de sciences humaines*, vol. 22, n° 3-4, 1986, p. 355-370.
- , *Malaysia. La dualité territoriale*, Paris, Belin/La Documentation française, 2007.
- DELÉTANG, Henri (dir.), *L'Archéologie aérienne en France*, Paris, Errance, 1999.
- DE LUMLEY, Henry (dir.), *Le Beau, l'Art et l'Homme*, Paris, CNRS éditions, 2014.
- DENIKER, Joseph, *Les Races et les peuples de la terre*, Paris, Masson, 1926.
- DESCOLA, Philippe, *La Nature domestique. Symbolisme et praxis dans l'écologie des Achuar*, Paris, Maison des sciences de l'Homme, 1986.
- , « L'explication causale », dans DESCOLA, Philippe, *Les Idées de l'anthropologie*, Paris, Armand Colin, 1988, p. 11-59.
- DICKIE, John, *Delizia! Une histoire culinaire de l'Italie*, Paris, Payot & Rivages, coll. « Petite bibliothèque Payot », 2010.
- DI MOIA, John, *Reconstructing Bodies: Biomedicine, Health, and Nation-Building in South Korea since 1945*, Standford, Stanford University Press, 2013.
- DION, Roger, *Le Val-de-Loire. Étude de géographie régionale*, Tours, Arrault, 1933.
- , « Querelle des Anciens et des Modernes sur les facteurs de la qualité du vin », *Annales de géographie*, Paris, vol. 61, n° 328, 1952, p. 417-431.
- , *Histoire de la vigne et du vin en France. Des origines au XIX<sup>e</sup> siècle*, Paris, chez l'auteur, 1959.
- DIREN Provence-Alpes-Côte d'Azur, *Guide de bonnes pratiques. Aide à la prise en compte du paysage dans les études d'impact de carrières et du milieu naturel en Provence-Alpes-Côte d'Azur*, Aix-en-Provence, DIREN, 2006.
- DÖGEN, *Instructions au cuisinier zen*, Paris, Le Promeneur, 1994.
- DUBOST, Françoise, *Vert patrimoine. La constitution d'un nouveau domaine patrimonial*, Paris, Éditions de la Maison des sciences de l'homme, 1994.
- DUHART, Frédéric, « Pour une ethnozoologie historique des palmipèdes en Europe : la naissance du foie gras moderne (XVI<sup>e</sup>-XIX<sup>e</sup> siècle) », *6<sup>e</sup> journées de la recherche sur les palmipèdes à foie gras. Arcachon 2004, 7 et 8 octobre 2004*, Paris, ITAVI, p. 9-12.
- DUMAS, Alexandre, *Mon dictionnaire de cuisine*, Paris, 10/18, 1998.
- DUPARC-QUIOC, Suzanne, *La Chanson d'Antioche*, Paris, Librairie orientaliste Paul Geuthner, 1978.
- , « La Chanson d'Antioche (de Richard le Pèlerin et Graindor de Douai) », dans RÉGNIER-BOHLER, Danièle (dir.), *Croisades et pèlerinages. Récits, chroniques et voyages en Terre sainte (XI<sup>e</sup>-XVII<sup>e</sup> siècle)*, Paris, 1997, p. 25-171.

- DUPUIS, Jacques, *L'Asie méridionale*, Paris, PUF, 1969.
- DUROUSSEAU, Thierry, *Une cité industrielle en Camargue. Salin-de-Giraud*, Marseille, Parenthèses/CAUE 13/Parc naturel régional de Camargue, 2011.
- ECONOMIC PLANNING AGENCY, *Chusu-kanrikino ni kansuru chosa [A Study on the economic management function]*, Tôkyô, 1964 (J).
- EDELBLUTTE, Simon, « Logique exploitation ou logique de protection dans la vallée de la moyenne Moselle. Le paysage révélateur des conflits spatiaux liés à l'extraction extraction des alluvions », *Géocarrefour*, vol. 75, n° 4, 2000, p. 293-304.
- EGO, Michiko, *Daimyo no kurashi to shoku [La Vie alimentaire des seigneurs]*, Tôkyô, Dôseisha, 2002.
- EIJKHOFF, Pieter, *Wine in China*, Utrecht, Nederlands Wijn Gilde, 2000.
- EKIKEN Kaibara, *Yamato honzô [Les Simples Japonais, 1709]*, Ariake shobô, 1975.
- ELFVING-HWANG, Joanna, « Cosmetic Surgery and Embodying the Moral Self in South Korean Popular Makeover Culture », *The Asia-Pacific Journal*, vol. 11, n° 24/2, 17 juin 2013, p. 1-17, [http://japanfocus.org/-Joanna-Elfvig\\_Hwang/3956](http://japanfocus.org/-Joanna-Elfvig_Hwang/3956), consulté le 27 avril 2017.
- ELIADE, Mircea, *Images et Symboles. Essais sur le symbolisme magico-religieux*, Paris, Gallimard, 1952.
- ELLIS, William, *Polynesian Researches During a Residence of Nearly Eight Years in the Society and Sandwich Islands*, Londres, Fisher, Son & Jackson, 1836, 4 tomes, trad. Société des Océanistes, Paris, 1974, 2 tomes.
- ENJALBERT, Henri, *Histoire de la vigne et du vin. L'avènement de la qualité*, Paris, Bordas, 1975.
- EPSTEIN, Stephen et JOO, Rachel, « Multiple Exposures: Korean Bodies and the Transnational Imagination », *The Asia-Pacific Journal*, vol. 10, n° 33/1, 13 août 2012, p. 1-16, [http://apjif.org/-rachel\\_m\\_-joo/3807](http://apjif.org/-rachel_m_-joo/3807), consulté le 27 avril 2017.
- ESTAY, Patricio (dir.), *Peuples cavaliers*, Paris, Éditions du Chêne, 2001.
- ESTRADE, Jean-Marie, *Un culte de possession à Madagascar. Le Tromba*, Paris, Anthropos, 1977.
- ETCHEVERRIA, Olivier et BRAS, Michel, « Existe-t-il un goût de l'Aubrac », *Géographie et Cultures*, n° 50, 2005, p. 63-76.
- FAURE, Alain, *Paris Carême-prenant. Du Carnaval à Paris au XIX<sup>e</sup> siècle*, Paris, Hachette Littérature, 1978.
- FEBVRE, Lucien, *Le Rhin. Histoire, mythes et réalités*, Paris, Perrin, 1997.
- , *La Terre et l'évolution humaine. Introduction géographique à l'histoire*, Paris, Albin Michel, 1922, rééd. 1970.
- FEDIDA, Pierre, « Le cannibale mélancolique », *Nouvelle revue de psychanalyse*, n° 6., « Destins du cannibalisme », 1972, p. 123-127.

- FERNANDEZ, Doreen, « Historias, Cronicas, Vocabularies: Some Spanish Sources for Research in Philippine Food », *Philippine Studies. Historical and Ethnographic Viewpoints*, vol. 35, n° 3, 1987, p. 279-295.
- , « Culture Ingested: Notes on the Indigenization of Food », *Philippine Studies. Historical and Ethnographic Viewpoints*, vol. 36, n° 2, 1988, p. 219-232.
- FERRIER, Jean-Paul, *La Beauté géographique ou la Métaphore des lieux*, Paris, Economica-Anthropos, 2013.
- FERRO, Marc et AYCOBERRY, Pierre (dir.), *Une histoire du Rhin*, Paris, Ramsay, 1981.
- FILSER, Marc, « Le marketing de la production d'expérience: statut théorique et implications managériales », *Décisions marketing*, n° 28, 2002, p. 13-22.
- FISCHLER, Claude, *L'Homnivore*, Paris, Odile Jacob, 1990.
- FISHER, Charles A., *South-East Asia: A Social, Economic and Political Geography*, London, Methuen & Co, 1966.
- FLORI, Jean, *Chroniqueurs et Propagandistes. Introduction critique aux sources de la Première croisade*, Genève, Droz, 2010.
- FODÉRE, Jacques, *Narration historique et topographique des convents de l'ordre Saint-François et monastères Sainte-Claire, erigés en la province anciennement appelée la Bourgogne, à présent Sainct Bonaventure*, Clermont-Ferrand, Fernand Thibaut, 1861.
- FORDE, Darryl, *Habitat, Economy, Society*, New York, Dutton & Co, 1963.
- FOULCHER DE CHARTRES, *Histoire des Croisades (1095-1127)*, trad. François Guizot; rééd. Clermont-Ferrand, Paleo, 2004.
- FRONTIN, *Les Stratagèmes*, Paris, Economica, 1999.
- FUKUDA, Ikuhiro, « Traduire Dion en japonais, traduire le vin en saké: imaginaire traduit ou traduction de l'imaginaire » dans PITTE, Jean-Robert (dir.), *Le Bon vin. Entre terroir, savoir-faire et savoir-boire*, Paris, CNRS éditions, 2010, p. 137-145.
- , « La transformation des pratiques et des sensibilités alimentaires après le désastre de 1923: modernisation et popularisation du nouveau Tokyo », *Géographie et Cultures*, n° 86, 2014, p. 13-29.
- FUMEY, Gilles, *Géopolitique de l'alimentation*, Auxerre, Éditions Sciences humaines, 2008.
- , *Manger local, manger global. L'alimentation géographique*, Paris, CNRS éditions, 2010.
- GADILLE, Rollande, *Le Vignoble de la côte bourguignonne. Fondements physiques et humains d'une viticulture de haute qualité*, Paris, Les Belles Lettres, 1967.
- GADIOT, Gérard, *En Camargue*, Grenoble, Arthaud, 1968.
- GAIGNEBET, Claude et FROMENTIN, Marie-Claude, *Le Carnaval. Essai de mythologie populaire*, Paris, Payot, 1979.
- GARCIA, Jean-Pierre, « "Le vin et le lieu". La construction des terroirs et des climats viticoles », *Histoire antique et médiévale*, hors-série n° 20, 2009, p. 74-79.

GAUCHON, Christophe, « Les sites naturels classés entre 1906 et 1930 dans les Alpes du Nord : entre tourisme et protection, bilan et actualité », *Revue de géographie alpine*, vol. 90, n° 2, 2002, p. 15-31.

GELÉZEAU, Valérie, *Séoul, ville géante, cités radieuses*, Paris, CNRS Éditions, 2003.

—, « Quand le luxe standard fabrique la ville. Construction urbaine et grands hôtels à Séoul », p. 55-76 ; « Les grands hôtels à Séoul. Au cœur des dynamiques métropolitaines », p. 101-120 ; « Espaces d'ailleurs, théâtres de prestige. Grands hôtels et sociabilités séouliennes », p. 191-206 ; dans Thierry Sanjuan (dir.), *Les Grands Hôtels en Asie. Modernité, dynamiques urbaines et sociabilités*, Paris, Publications de la Sorbonne, 2003.

GÉLY, Jean-Pierre et LORENZ, Jacqueline (dir.), *Carriers et bâtisseurs de la période préindustrielle. Europe et régions limitrophes*. Paris, CTHS, 2011.

GENPAKU, Sugita, *Rangku koto hajimé [L'Origine des études hollandaises]*, éd. Tomio Ogata, Tokyo, Iwanami shoten, 1959.

GENSHIN, Udagawa, *Ensei ihô meibutsu kô [Réflexion sur les spécialités médicales de l'Occident lointain]*, éd. Masaharu Endo, Tokyo, Kagaku shoin, 2009.

GENSHÔ, Mukai, « Hôchû biyô wamei honzô » [L'appellation japonaise des simples pour réserver dans la cuisine, 1694], dans M. Ueno et M. Yoshi (dir.), *Shokumotsu honzô hon taisei Kyoto*, Rinsen shoten, 2007, vol. 7.

GENTULUCCI, Umberto *et al.*, « Westernization of the Filipino population resident in Rome : obesity, diabetes and hypertension », *Diabetes/Metabolism. Research and Reviews*, vol. 24, n° 5, 2008, p. 364-370.

GIBBS, Phillip, *Building a Malay House*, Singapore, OUP, 1987.

GIRARD, René, *Mensonge romantique et vérité romanesque*, Paris, Grasset, 1961.

GIROIR, Guillaume, *La Province du Shandong. Étude géographique d'une province chinoise*, thèse sous la dir. de Paul Claval, université Paris-Sorbonne, 1994.

—, « Vin, mondialisation et civilisation en Chine », *Douro. Estudos & Documentos*, vol. 13, 2002, p. 255-283 (consultable en ligne). actes du symposium international « La vigne et le vin dans le monde », université de Porto (Portugal), septembre 2001, <http://ler.letras.up.pt/uploads/ficheiros/9597.pdf>, consulté le 27 avril 2017.

—, « L'entreprise Changyu, acteur majeur de la construction du système viti-vinicole émergent en Chine », *Cultur. Revista de Cultura e Turismo*, numéro spécial, ISSN 1982-5838, vol. 8, n° 3, octobre 2014, p. 211-237, (consultable en ligne), actes du colloque international « Vin, Patrimoine, Tourisme, Développement », Florianopolis (Brésil), décembre 2013, chaires Unesco « Culture et Traditions du Vin » (université de Bourgogne) et « Culture, Tourisme, Développement » (université Panthéon-Sorbonne), université fédérale du Parana, <http://periodicos.uesc.br/index.php/cultur/article/view/373/379>, consulté le 27 avril 2017.

—, « Le fait viti-vinicole en Chine dans le champ des sciences humaines et sociales. Premiers résultats et programme de recherche », actes de la conférence annuelle de l'Organisation internationale de la vigne et du vin (OIV), Mendoza (Argentine),

9-14 novembre 2014, <http://dx.doi.org/10.1051/oivconf/201407010>, consulté le 27 avril 2017.

—, « Le marché du vin en Chine : Entre ivresse et réalités », dans LEGOUY, François, BOULANGER, Sylvaine (dir.) *Atlas sur la vigne et le vin dans la mondialisation*, Paris, Armand Colin, 2015, p. 164-165.

GLABER, Raoul, *Histoires*, trad. et éd. Mathieu Arnoux, Turnhout, Brepols, 1996.

GOGUEY René et CORDIER Alexandra, *Photographie aérienne et archéologie. Une aventure sur les traces de l'humanité*, Paris, Infolio éditions, 2015.

GOIFFON, Marie et CONSALÈS, Jean-Noël, « Le massif des Calanques (Marseille-Cassis) et la pointe des Châteaux (Saint-François, Guadeloupe). Périmètres d'intervention et mesures de protection sur deux grands sites littoraux périurbains », *Méditerranée*, n° 105, 2005, p. 29-35.

GONDET, Sébastien, « Stratégies d'exploitation de la pierre à Persépolis. Nouvelles données archéologiques », *Iranica Antiqua*, n° 50, 2015, p. 279-331.

GORDON, Bertram M., « Shifting Tastes and Terms: The Rise of California Cuisine », *Revue française d'études américaines*, vol. 27, n° 1, février 1986, p. 109-126.

634

GOULART, Simon, *Mémoires de l'Etat de France sous Charles neufiesme contenant les choses les plus notables, faictes et publiées tant par les catholiques que par ceux de la Religion, depuis le troisieme edict de pacification fait au mois d'aoust 1570 jusques au regne de Henri troisieme et reduits en trois volumes*, éd. Heinrich Wolf, Meidelbourg, s.l. [Genève?], 1758, t. I.

GOURBIN, Patrice, *Les Monuments historiques de 1940 à 1959. Administration, architecture, urbanisme*, Rennes, PUR, 2008.

GOUROU, Pierre, « Civilisations et géographie humaine en Asie des moussons », *Bulletin de l'École française d'Extrême-Orient*, vol. 44, n° 2, 1951, p. 467-475.

—, « Remarques sur les régions écologiques », *Annales biologiques*, n° 51, 1955, p. 125-130.

—, *Terres de bonne espérance. Le monde tropical*, Paris, Plon, coll. « Terre humaine », 1982.

—, *Riz et Civilisation*, Paris, Fayard, 1986.

GRANOVETTER, Mark, « Economic action and social structure: the problem of embeddedness », *American Journal of Sociology*, vol. 91, n° 3, 1985, p. 481-510.

GREENBAUM, Lenora, « Societal Correlates of Possession Trance in South-Saharan Africa », dans Érika Bourguignon (dir.), *Altered States of Consciousness and Social Change*, Columbus, Ohio State Univ Press, 1973, p. 39-57.

GRESCOE, Taras, *La Mer engloutie. Le poisson de nos assiettes aura-t-il la peau de la planète?*, Lausanne, Éditions Noir sur Blanc, 2010.

GUÉMÉNÉ, Daniel, GUY, Gérard et FAURE, Jean-Michel, « Foie gras, gavage et bien-être animal : vers un peu d'objectivité ! Le point sur l'évolution des pratiques de production et les acquis de la recherche », *6<sup>e</sup> journées de la recherche sur les palmipèdes à foie gras. Arcachon 2004, 7 et 8 octobre 2004*, Paris, ITAVI, p. 81-87.



- GUÉRAUD, Jean, *La Chronique lyonnaise (1536-1562)*, éd. Jean Tricou, Lyon, Imprimerie Audin, 1929.
- GUÉRAICHE, William, « Un peuple de migrants », dans GUÉRAICHE, William (dir.), *Philippines contemporaines*, Bangkok/Paris, IRASEC/Les Indes savantes, 2013, p. 361-384.
- GUTERSOHN, Heinrich, *Geographie der Schweiz*, t. I, *Alpen. Wallis, Tessin, Graubünden*, Bern, Kümmerly & Frey, 1964.
- GUY, Gérard et GUÉMENÉ, Daniel, « Gavage et production de foie gras. Rétrospectives et perspectives », *6<sup>e</sup> journées de la recherche sur les palmipèdes à foie gras. Arcachon 2004, 7 et 8 octobre 2004*, Paris, ITAVI, p. 1-8.
- HAGENMEYER, Heinrich, *Chronologie de la première croisade (1094-1100)*. *Revue de l'Orient latin*, VI, VII et VIII, Paris, E. Leroux, 1902, rééd. Georg Olms Verlag, Hildesheim/New York, 1973.
- HAKUSEKI, Arai, « Sairan igen » [Examen critique des dires des étrangers, 1708], dans *id.*, *Seiyō kibun [Échos d'Occident]*, Tokyo, Heibonsha, 1968.
- HANCOCK, David, *Oceans of wines. Madeira and the Emergence of American Trade and Taste*, New Haven/London, Yale University Press, 2009.
- HANNICKEL, Erica, *Empire of Vines. Wine culture in America*, Philadelphia, University of Pennsylvania Press, 2013.
- HANSEN, Michel, « Viandes et nourriture dans le "Gargantua" ou les métamorphoses du banquet », dans *Bulletin de l'Association d'étude sur l'humanisme, la Réforme et la Renaissance*, vol. 26, n° 1, 1988, p. 5-22.
- HATON, Claude, *Mémoires contenant le récit des événements accomplis de 1553 à 1587, principalement dans la Champagne et la Brie*, éd. Félix Bourquelot, Paris, Imprimerie impériale, 1857, t. I.
- HAUDRICOURT, André-Georges, *La Technologie science humaine. Recherches d'histoire et d'ethnologie des techniques*, Paris, Maison des sciences de l'Homme, 1987.
- , et HÉDIN, Louis, *L'Homme et les plantes cultivées*, Paris, Gallimard, 1943.
- HAZEBROUCQ, Jean-Marie, « De l'espace touristique à la destination touristique, un "territoire" qui se projette », dans LEMASSON, Jean-Pierre et VIOLIER, Philippe (dir.), *Destinations et Territoire*, t. I, *Coprésences à l'oeuvre*, Montréal, Presses de l'université du Québec, coll. « Téoros », 2009, p. 7-25.
- HEIDEGER, Martin, *Être et Temps [Sein und Zeit, 1927]*, trad. François Veizin, Paris, Gallimard, 1986.
- HELDAL, Tom et STOREMYR, Per, « The Quarries at the Aswan West Bank », dans BLOXAM, Elizabeth, HELDAL, Tom et STOREMYR, Per (dir.), *Characterisation of Complex Quarry Landscapes: An Example from the West Bank Quarries Aswan*, Oslo, Quarryscapes Report : Project Quarryscape-Geological Survey of Norway, 2007, p. 69-141, [http://www.quarryscapes.no/text/publications/qs\\_del4\\_report\\_lr.pdf](http://www.quarryscapes.no/text/publications/qs_del4_report_lr.pdf), consulté le 27 avril 2017.

- HERBIN, Carine et ROCHARD, Joël, *Les Paysages viticoles*, Bordeaux, Éditions Féret, 2006.
- HINNEWINKEL, Jean-Claude, *Les Terroirs viticoles. Origines et devenir*, Bordeaux, Éditions Féret, 2004.
- , « L'avenir du terroir : gérer de la complexité par la gouvernance locale », *Méditerranée*, n° 109, 2007, <http://mediterranee.revues.org/106>, consulté le 27 avril 2017.
- , « Les terroirs vitivinicoles : des systèmes géographiques complexes », *Historiens & Géographes*, n° 404, 2008.
- HITSUDAI, Hitomi, *Honchô shoku kagami [Encyclopédie des aliments du pays, 1698]*, vol. 1, Tokyo, Heibonsha, 1976.
- HOLBROOK, Morris. B et HIRSCHMAN, Elizabeth. C., « The Experiential Expects of Consumption: Consumer Fantasies, Feelings and Fun », *Journal of Consumer Research*, vol. 9, n° 2, 1982, p. 132-140, [http://www.mastermarketing.dauphine.fr/fileadmin/mediatheque/masters/master204/documents/Holbrook\\_-\\_10.pdf](http://www.mastermarketing.dauphine.fr/fileadmin/mediatheque/masters/master204/documents/Holbrook_-_10.pdf), consulté le 27 avril 2017.
- HOTYAT, Micheline, « Espaces et milieux forestiers : des systèmes en perpétuelle transformation », dans JOSEPH, Philippe (dir.), *Écosystèmes forestiers des Caraïbes*, Paris, Karthala, 2009, p. 33-50.
- , « Intérêt de l'approche systémique pour l'étude de formations végétales en milieux forestiers : l'exemple de la forêt de Fontainebleau », *VertigO, La revue électronique en sciences de l'environnement*, hors-série n° 14, 2012, <https://vertigo.revues.org/12446>, mis en ligne le 18 septembre 2012, consulté le 27 avril 2017.
- , « Impact des activités touristiques en forêt de Fontainebleau du XIX<sup>e</sup> siècle à nos jours : exemples des séries artistiques et de la platière d'Apremont », *Bulletin de l'Association de géographes français : Géographies*, vol. 90, n° 2, 2013, p. 219-231.
- , « La forêt de Fontainebleau : grès d'hier et d'aujourd'hui », dans CORVOL, Andrée, DEREIX, Charles, GRESSER, Pierre, LORMANT, François, ROCHEL, Xavier (dir.), *Regards sur la forêt*, Paris, L'Harmattan, 2014, p. 101-110.
- HOUZARD, Gérard, *Les Massifs forestiers de Basse-Normandie. Brix, Andaines et Écouves. Essai de biogéographie*, thèse sous la dir. d'André Journaux, université de Caen, 1980, 2 tomes, 667 p.
- HUETZ DE LEMPS, Alain, PITTE, Jean-Robert, PLANHOL (DE), Xavier, et al., *Les Vins de l'impossible*, Grenoble, Glénat, 1990.
- HUETZ DE LEMPS, Christian, « Populations indigènes et maladies nouvelles au moment de la découverte », dans BUCHET, Christian (dir.), *L'Homme, la santé et la mer. Actes du colloque international tenu à l'Institut catholique de Paris les 5 et 6 décembre 1995*, Paris, Honoré Champion, 1997, p. 231-251.
- HUETZ DE LEMPS, Paul, *Les Français. Acteurs et spectateurs de l'histoire d'Hawaï (1837-1898)*, thèse sous la dir. d'Yves-Marie Bercé, Paris, d'École nationale des chartes, 2001, 2 tomes.
- HUMBERT, André, *Campagnes andalouses et colons castillans. Paysages d'un front pionnier entre Grenade et Jaén*, Madrid, Casa de Velázquez, 1988.

- , « Géographie historique ou la dérive des systèmes géographiques », *Hérodote*, n° 74-75, 1994, p. 95-110.
- , « Los paisajes agrarios de España : una mirada desde el aire », dans MOLINERO, Fernando, OJEDA, Juan-Francisco et TORT, Joan (dir.), *Los Paisajes agrarios de España. Caracterización, evolución y tipificación*, Madrid, ministerio de Medio Ambiente y Medio Rural y Marino, 2011, p. 169-180.
- , *Le Géographe et le Tapis volant*, Madrid, Casa de Velázquez, 2012, 187 p.
- HUSSON, Jean-Pierre, « Représentations et images des villes de la Renaissance : l'exemple des cartes de Nancy », Nancy, *Annales de l'Est*, n° 1, 2014, p. 223-239.
- HUYNH, Thuy, AARNINK, André, DRUCKER, Adam, et VERSTEGEN, Mark, « Pig Production in Cambodia, Laos, Philippines, and Vietnam : A Review », *Asian Journal of Agriculture and Development*, vol. 3, n° 1-2, 2006, p. 69-90.
- ISHIGE, Naomichi, *L'Art culinaire au Japon*, trad. Emmanuel Marès, Nîmes, Lucie éditions, 2012.
- IMADA, Yōzō, *Edo no honya san [Les Librairies à Edo]*, Tōkyō, Heibonsha, 2009.
- IMAIZUMI, Genkichi, *Zoku rangaku no ie Katsuragawa no hitobito [Les Katsuragawa, une famille d'hollandiste. Suite]*, Tōkyō, Shinozaki shorin, 1968.
- IWASHITA, Tetsunori et MAEHIRA, Fusa-aki (dir.), *Kinsei Nihon no kaigai jōhō [Les Informations sur le monde extérieur au Japon de l'époque moderne]*, Tōkyō, Iwata Shoin, 1997.
- JACOB-ROUSSEAU, Nicolas, et ROUSSEAU-JACOB, Isabelle, « Les carrières, un paysage des rives fluviales ? », dans Maurice Bernadet et Antoine Frémont (dir.), *Fleuves et Territoires*, actes des 7<sup>e</sup> rencontres de Mâcon, 13-14 septembre 2012, Mâcon, IRVSM, 2014, p. 293-312.
- JACQUET, Olivier, *Un siècle de construction du vignoble bourguignon. Les organisations vitivinicoles de 1884 aux AOC*, Dijon, Éditions universitaires de Dijon, coll. « Sociétés », 2009.
- JACQUOT, Anne-Cécile, « Quelle gouvernance des projets d'ouverture et d'extension de carrières ? », *Projets de paysage*, juillet 2010, [http://www.projetsdepaysage.fr/fr/quelle\\_gouvernance\\_des\\_projets\\_d\\_ouverture\\_et\\_d\\_extension\\_de\\_carrieres\\_2010\\_s.p](http://www.projetsdepaysage.fr/fr/quelle_gouvernance_des_projets_d_ouverture_et_d_extension_de_carrieres_2010_s.p).
- JEANNERET, Michel, *Des mets et des mots. Banquets et propos de table à la Renaissance*, Paris, José Corti, 1987.
- JIGYŌKAI, Kaikoku Hyakunen Kinen Bunka *Sakoku jidai Nihonjin no kaigai chishiki [Les connaissances des Japonais sur le monde extérieur durant l'époque de fermeture]*, Tōkyō, Kangensha, 1953.
- JOKEN Nishikawa, *Kai tsūshō kō [Notes sur les relations commerciales avec la Chine et les Barbares]*, Kyoto, 1695.

- JOLIET, Fabienne, « Identification plastique et interprétation culturelle du vignoble », *Paysages de vignes et de vins. Patrimoine, enjeux, valorisation*, actes du Colloque international de Fontevraud, les 2, 3 et 4 juillet 2003, p. 85-90.
- JOYES, Claire, *Les Carnets de cuisine de Monet*, Paris, Éditions du Chêne, 1989.
- JUNIEN, Claudine, *Nutrigénétique du risque cardiovasculaire. Terrains génétiques et nutrition*, Paris, Éditions Lavoisier, coll. « Tec & Doc », 2003.
- JÜNGER, Ernst, *Le Boqueteau 125* [1932], Paris, Payot & Rivages, 1995.
- JUVIN, Hervé, *La Grande Séparation. Pour une écologie des civilisations*, Paris, Gallimard, 2013.
- KATŌ, Shūichi, *Le Temps et l'Espace dans la culture japonaise*, Paris, CNRS éditions, 2009.
- KAUFMAN, Jean-Claude, *La Guerre des fesses. Minceur, rondeurs et beauté*, Paris, JC Lattès, 2013.
- KENNEDY, Raymond, « A Survey of Indonesian Civilization », dans MURDOCK, George Peter (dir.), *Studies in the Science of Society: Presented to Galloway Keller in celebration of his completion of Thirty Years as Professor of the Science of Society in Yale University*, New Haven/London, Yale University Press/Humphrey Milford-Oxford University Press, 1937, p. 267-297.
- KIM, Eun-shil, « The Politics of the Body in Contemporary Korea [Introduction to the special issue] », *Korea Journal*, vol. 49, n° 9, 2009, p. 5-14.
- KIM, Yeran, « Idol Republic: The Global Emergence of Girl Industries and the Commercialization of Girl Bodies », *Journal of Gender Studies*, vol. 20, n° 4, 2011, p. 333-345.
- KIM, Youngseok, *The Social Foundation of Luxury Good Obsession in South Korea*, mémoire de maîtrise sous la dir. de Chandler Rosenberger, Waltham, Brandeis University, 2011.
- KOO, Hagen, « Luxury, Well-being and Class Distinction in Korea », séminaire pluridisciplinaire du Centre de recherches sur la Corée de l'ÉHÉSS, 10 octobre 2010.
- KOO, Se-Woong, « Dressing the Korean Body: Fashion, Luxury Nad Nation Reconsidered », séminaire pluridisciplinaire du Centre de recherches sur la Corée de l'ÉHÉSS, 22 février 2013. (© ksw crc 130222)
- KOTOSUGA, Tanigawa, *Wakun no shiori* [Le Guide des mots japonais, 1887], éd. Shin-ichi Ôtomo, Tokyo, Ozora sha, 1998.
- KUYKENDALL, Ralph Simpson, *The Hawaiian Kingdom, 1778-1893*, Honolulu, University Press of Hawaii, 1966-1968, 3 tomes.
- LACHIVER, Marcel, *Dictionnaire du monde rural. Les mots du passé*. Paris, Fayard, 1997.
- , *Vins, vignes et vigneron. Histoire du vignoble français*, Paris, Fayard, 2002.
- LACOSTE, Yves, « Editorial : à quoi sert le paysage? », *Hérodote*, n° 7, 1977, p. 3-41.

- LANDON, Norbert, *L'Évolution contemporaine du profil en long des affluents du Rhône moyen. Constat régional et analyse d'un hydrosystème complexe, la Drôme*, thèse sous la dir. de Jean-Paul Bravard, université Paris-Sorbonne, 1999.
- LANOË, Catherine, « L'invention de la peau. Les techniques de blanchiment du visage à l'époque moderne », *Communications*, vol. 81, n° 1, « Corps et techniques, dir. Georges Vigarello, 2007, p. 107-120, [http://www.persee.fr/web/revues/home/prescript/article/comm\\_05888018\\_2007\\_num\\_81\\_1\\_2462](http://www.persee.fr/web/revues/home/prescript/article/comm_05888018_2007_num_81_1_2462), consulté le 27 avril 2017.
- LAPSLEY, James T., *Bottled Poetry: Napa Winemaking from Prohibition to the Modern Area*, Berkeley, University of California Press, 1996.
- LARDON, Sylvie, FRIEDBERG, Claudine, LAMOTTE, Sandrine, MATHIEU, Nicole et OSTY, Pierre-Louis, *Usages des sols. Pratiques d'éleveurs, représentation de la nature et dynamique des milieux et des ressources*, rapport final de recherche du programme PIE Environnement, Paris, Vie et Société/CNRS éditions, 1996.
- LAURENT, Xavier, *Grandeur et misère du patrimoine. D'André Malraux à Jacques Dubamel (1959-1973)*, Paris, École nationale des chartes-Comité d'histoire du ministère de la Culture, 2003.
- LAVILLE, Bettina, « Du ministère de l'impossible au ministère d'État », *Revue française d'administration publique*, n° 134, 2010, p. 277-311.
- LAW, Lisa, « Home Cooking: Filipino Women and Geographies of the Senses in Hong Kong », *Cultural Geographies*, vol. 8, n° 3, 2001, p. 264-283.
- LAZZAROTTI, Olivier, *Des lieux pour mémoires. Monument, patrimoine et mémoires-Monde*, Paris, Armand Colin, 2012.
- LEE, Seung-Hwan, « The Social Meaning of the Body in Confucian Tradition: Between Moral and Political Power », *Korea Journal*, vol. 44, n° 2, 2004, p. 5-29.
- LEEM, So Yeon et PARK, Jin Hee, « Rethinking Women and their Bodies in the Age of Biotechnology: Feminist Commentaries on the Hwang Affair », *East Asian Science, Technology and Society*, vol. 9, n° 2, 2008, p. 9-26.
- LEGOUY, François, « Les mises en scène paysagères traditionnelles et nouvelles de la vigne et du vin », communication au colloque international « De Jules Guyot à Robert Parker. 150 ans de construction des territoires du vin », organisé par la chaire Unesco « Culture et traditions du Vin », Dijon, 13-15 novembre 2008.
- , « Les héritages paysagers de la viticulture dans le Val-de-Loire d'Orléans à Tours et ses abords périphériques », *Projets de paysage*, n° 15, janvier 2012, [http://www.projetsdepaysage.fr/fr/les\\_heritages\\_paysagers\\_de\\_la\\_viticulture\\_dans\\_le\\_val\\_de\\_loire\\_d'Orleans\\_a\\_Tours\\_et\\_ses\\_abords\\_périphérique](http://www.projetsdepaysage.fr/fr/les_heritages_paysagers_de_la_viticulture_dans_le_val_de_loire_d'Orleans_a_Tours_et_ses_abords_périphérique), consulté le 27 avril 2017.
- , et BOULANGER, Sylvaine, *Atlas de la vigne et du vin. Un nouveau défi de la mondialisation*, Paris, Armand Colin, 2015.
- LENGEREAU, Éric, « L'architecture entre culture et équipement (1965-1995) », *Vingtième siècle. Revue d'histoire*, 1997, vol. 53, n° 1, p. 112-123.
- LERAT, Serge, « L'introduction du maïs hybride dans les pays de l'Adour », *Revue de géographie des Pyrénées et du Sud-Ouest*, vol. 32, n° 2, 1961, p. 97-117.

- LEROI-GOURHAN, André, *Le Geste et la Parole*, Paris, Albin Michel, t. I, *Technique et Langage*, 1964, t. II, *Mémoire et Rythmes*, 1965.
- LESPEZ, Laurent (dir.), *Paysages et gestion de l'eau. Sept millénaires d'histoire de vallées et de plaines littorales en Basse-Normandie*, Caen, bibliothèque du pôle rural n° 3, Presses universitaires de Caen/MRSH, 2012.
- LESTRINGANT, Frank, « L'Histoire de la mappemonde papistique », *Comptes rendus des séances de l'Académie des inscriptions et belles-lettres*, vol. 142, n° 3, 1998, p. 699-730.
- , « Le Cannibale et la Marmite », dans GOMEZ-GÉRAULT, Marie-Christine et LESTRINGANT, Frank (dir.), *D'encre de Brésil. Jean de Léry, écrivain*, Orléans, Paradigme, 1999, p. 39-63.
- LÉVÊQUE, Christian, *L'écologie est-elle encore scientifique?*, Paris, Éditions Quæ, 2013.
- LÉVI-STRAUSS, Claude, *Mythologiques*, t. I, *Le Cru et le Cuit*, Paris, Plon, 1964.
- LI, Hua, LI, Jiagui et YANG, Hecai, « Review of Grape and Wine Industry Development in Recent 30 Years of China's Reforming and Opening-up », *Modern Food Science and Technology*, vol. 25, n° 4, 2009, p. 341-347 (en chinois).
- LI, Zhengping, *Chinese Wine*, Cambridge, CUP, 2011.
- LICHINE, Alexis, *Encyclopédie des vins et des alcools*, Paris, Robert Laffont, 1972.
- LIGNON-DARMAILLAC, Sophie, *L'Enotourisme en France. Nouvelle valorisation des vignobles : analyse et bilan*, Bordeaux, Éditions Féret, 2009.
- LOISEAU, Bernard, *L'Envolée des saveurs*, Paris, Hachette-Michel Lafon, 1991.
- LOMBARD, Denys, « Pour une histoire des villes du Sud-Est asiatique », *Annales Économies, sociétés, civilisations*, vol. 25, n° 4, juillet-août 1970, p. 842-856.
- , « Le sultanat malais comme modèle socio-économique », dans LOMBARD, Denys et AUBIN, Jean (dir.), *Marchands et hommes d'affaires asiatiques dans l'océan Indien et la mer de Chine (XIII<sup>e</sup>-XX<sup>e</sup> siècle)*, Paris, Éditions de l'ÉHÉSS, 1988, p. 117-124.
- , *Le Carrefour javanais. Essai d'histoire globale*, Paris, Éditions de l'ÉHÉSS, 1990, 3 tomes.
- LOUP, Jean, *Pasteurs et agriculteurs valaisans*, Grenoble, Allier, 1965.
- LUCIUS, André, « Le vignoble alsacien », *Annales de géographie*, vol. 31, n° 171, 1922, p. 205-214.
- LÜER, Manfred et DURST, Andreas, *Rheingau mit Mittelrhein. Weine. Winzer. Weinlandschaften*, Frankfurt am Main, Scherz, 2009.
- LUKACS, Paul, *American Vintage. The Rise of American Wine*, New York, Houghton, 1985.
- LUQUIN, Elisabeth, « De l'espagnol au multilinguisme », dans GUÉRAICHE, William (dir.), *Philippines contemporaines*, Bangkok/Paris, IRASEC/Les Indes savantes, 2013, p. 287-306.
- LUSSAULT, Michel, *L'Homme spatial. La construction sociale de l'espace humain*, Paris, Éditions du Seuil, 2007.



- MA, Eun Jeong, « The Medicine Cabinet: Korean Medicine Under Dispute », *East Asian Science, Technology and Society*, vol. 4, n° 3, 2010, p. 367-382.
- MABY, Jacques, « L'espace œnologique. Les nouveaux territoires humains du vin », *Revista Universum*, vol. 2, n° 19, 2004, p. 94-109.
- , « Le vin, argument identitaire du paysage », actes des journées d'études de Société géographique italienne « Pour une nouvelle géographie du vin », Rome, janvier 2004.
- MCCRACKEN, Robert D., « Lactase Deficiency: An Example of Dietary Evolution », *Current Anthropology*, n° 12, 1971, p. 479-517.
- MALET, Nicole, *Dieu selon Calvin. Des mots à la doctrine*, Lausanne, L'Âge d'homme, 1977.
- MALGORN, Arnaud, *Recettes littéraires. Crustacés, poissons de rivière et de mer*, Paris, Mercure de France, 1998.
- MALINGREY, Philippe, *Introduction du droit de l'environnement*, Paris, Éditions Lavoisier, coll. « Tec & Doc », 2011.
- MALINOWSKI, Bronislaw, *Une théorie scientifique de la culture et autres essais* [1944], Paris, François Maspéro éditeur, 1968.
- MARLORIN, Augustin, *Remonstrance a la Royne mère du roy, par ceux qui sont persecutez pour la parole de dieu. En laquelle ils rendent raison des principaux articles de la religion, et qui sont aujourd'huy en dispute*, Paris, A. M., 1561.
- MARSHALL, Alfred, *Principes d'économie politique* [*Principles of economics*, 1890], Paris/London, Gordon & Breach, 1971.
- MARSDEN, William, *The History of Sumatra* [1811], introduction de John Bastin, Singapore, Oxford University Press, 1986.
- MARTIN, Ambroise (dir.), *Apports nutritionnels conseillés pour la population française*, Paris, Éditions Lavoisier, coll. « Tec & Doc », 3<sup>e</sup> édition, 2001.
- MARTINO (DE), Ernesto, *La Terre de remords*, Paris, Gallimard, 1966.
- MATEJOWSKY, Ty, « SPAM and Fast-food "Glocalization" in the Philippines », *Food, Culture & Society: An International Journal of Multidisciplinary Research*, vol. 10, n° 1, 2007, p. 23-41.
- , « Jolly Dogs and McSpaghetti: Anthropological Reflections on Global/Local Fast-Food Competition in the Philippines », *Journal of Asia-Pacific Business*, vol. 9, n° 4, 2008, p. 313-328.
- , « Fast Food and Nutritional Perceptions in the Age of "Globesity": Perspectives from the Provincial Philippines », *Food and Foodways: Explorations in the History and Culture of Human Nourishment*, vol. 17, n° 1, 2009, p. 29-49.
- , « The Incredible, Edible Balut, Ethnographic Perspectives on the Philippines' Favorite Liminal Food », *Food, Culture & Society: An International Journal of Multidisciplinary Research*, vol. 16, n° 3, 2013, p. 387-404.
- MATHÉ, Thierry, FRANCOU, Aurée et HÉBEL, Pascale, « Restauration collective au travail : Le bon équilibre alimentaire face à la concurrence commerciale », CREDOC, n° 277, août 2015.

- MATHEVET, Raphaël et BOUSQUET, François, *Résilience et Environnement*, Paris, Buchet-Chastel, 2014.
- MATHIEU, Marcel, *Formations géographiques militaires (1696-1966). Pages d'histoire*, Joigny, Publication de l'Amicale des géographes militaires, 1997.
- MAUDET, Jean-Baptiste et PITTE, Jean-Robert (préface), *Terres de taureaux. Les jeux taurins de l'Europe à l'Amérique*, Madrid, Casa de Velázquez, 2010.
- MCCOY, Elin, *The Emperor of Wine: The Rise of Robert M. Parker, Jr., and the Reign of American Taste*, New York, Harper Collins Publishers, 2005.
- MEADOWS, Fiona et BOUISSON, Michel (dir.), *Voyage au cœur de la cuisine de rue*, Paris, Éditions Alternatives, 2013.
- MELLET, Caroline et MELLET Paul-Alexis, « La "marmitte renversée" : construction discursive et fonctionnement argumentatif d'une insulte dans les polémiques des guerres de religion (1560-1600) », *Argumentation et analyse du discours*, n° 8, 2012, <http://aad.revues.org/1273>.
- MENOZZI, Marie-Jo (dir.), *Les Jardins dans la ville entre nature et culture*, Rennes, PUR, 2014.
- MERLEAU-PONTY, Maurice, *Phénoménologie de la perception*, Paris, Gallimard, 1945.
- MIGNON Christian, *Campagnes et paysans de l'Andalousie méditerranéenne*, Clermont-Ferrand, Publications de la faculté des lettres, 1981.
- MILNER, Anthony, *The Malays*, Chichester, Wiley-Blackwell, 2011.
- MIURA, Atsushi, *Fasuto fūdoka suru nihon [La fast-foodoïsation du Japon]*, Tōkyō, Yōsensha, 2004.
- MOINE (LE), Robert, *Hierosolomytana expeditio*, dans *Recueil des historiens des croisades. Historiens occidentaux*, Paris, Académie royale des inscriptions et des belles-lettres, 1866, t. III. MONTAIGLON (DE), Anatole, *Recueil de poésies françaises des XV<sup>e</sup> et XVI<sup>e</sup> siècles. Morales, facétieuses, historiques*, Paris, P. Jannet, 1855 ; rééd. A. Franck, 1876, t. IV, p. 51-65.
- MONTAIGNE (DE), Michel, *Essais*, éd. Maurice Rat, Paris, Garnier, 1962, t. I, livre I, CCCI. MONTENAT, Christian et BARRIER, Pascal, « Les anciennes carrières de Vigny (Vexin). Valorisation d'un site géologique majeur », *Géosciences*, n° 7-8, 2008, p. 64-69.
- MORLEY, Ian, « Modern Urban Designing in the Philippines, 1898-1916 », *Philippine Studies. Historical and Ethnographic Viewpoints*, vol. 64, n° 1, 2016, p. 3-42.
- NAGAZUMI, Yōko, *Shuinsen* [bateaux munis d'une licence à cachet vermillon], Tōkyō, Yoshikawa Kōbunkan, 2001.
- NAUDOT, Carle, *Camargue et Gardians* [1947], Arles, Actes Sud/Parc naturel régional de Camargue, 2011.
- NICOLAS, Laurence, *Beauduc. L'utopie des gratte-plages*, Marseille, Images en manœuvres éditions, 2008.

- NIEUHOFF, Johan, *Voyages and Travels to the East Indies, 1653-1670*, introduction par Anthony Reid, Singapore, OUP, 1988.
- NOGENT (DE), Guibert, *Historia quae dicitur Gesta Dei per Francos*, dans *Recueil des historiens des croisades. Historiens occidentaux*, Paris, Académie des inscriptions et des belles-lettres, Imprimerie royale, 1879, t. IV.
- NOZAWA, Joji, *Les Vins européens à la conquête de l'Asie extrême. Le rôle de la VOC dans l'expansion orientale du vin aux Temps modernes*, thèse sous la dir. de Jean-Robert Pitte, université de Paris-Sorbonne (à paraître).
- , « Wine-drinking Culture in Seventeenth Century Japan: The Role of Dutch Merchants » dans RATH, Eric C. et ASSMANN, Stephanie (dir.), *Japanese Foodways, Past & Present*, Urbana, University of Illinois Press, 2010, p. 108-125.
- , « Wine as a Luxury at the Dutch Factory in Japan During the Second Half of the 18<sup>th</sup> Century » dans RITTERSMA, Rengenier C. (dir.), *Luxury in the Low Countries*, Bruxelles, Pharo Publishing, 2010, p. 85-106.
- OCAMPO, Anthony, *The Latinos of Asia: How Filipino Americans break the rules of race*, Palo Alto, Stanford University Press, 2016.
- O'HARE, Daniel, « Interpreting the cultural landscape for tourism development », *Urban Design*, vol. 2, n° 1, 1997, p. 33-54.
- OHNUKI-TIERNEY, Emiko, « Pureté et soi primordial : la nature japonaise », *Géographie et Cultures*, n° 7, 1993, p. 75-92.
- OOI, Jin-Bee, *Peninsular Malaysia: Land, People and Economy in Malaya*, New York, Longman, 1976.
- Oranda-jin Nihon tokai-ki* [*Le Voyage maritime des Hollandais vers le Japon*], s.l., 1766.
- OTTO, Hans-Jürgen, *Écologie forestière*, Paris, Institut pour le développement forestier, 1998.
- OWEN, Jeanne, *A Wine Lover's Cook Book*, New York, M. Barrows & Cie, 1940.
- PALMER, Margaret A., BERNHARDT, Emily S., SCHLESINGER, William H., ESHLEMAN, Keith N., FOUFOULA-GEORGIU, Efi, HENDRYX, Michael S., *et al.*, « Mountaintop Mining Consequences », *Science*, vol. 327, n° 5962, 2010, p. 148-149.
- PANTE, Michael, « Urban Mobility and a Healthy City. Intertwined Transport and Public Health in American-Colonial Manila », *Philippine Studies. Historical and Ethnographic Viewpoints*, vol. 64, n° 1, 2016, p. 73-101.
- PASTOUREAU, Michel et SIMONNET, Dominique, *Le Petit Livre des couleurs*, Paris, Éditions du Panama, 2005.
- , *Vert. Histoire d'une couleur*, Paris, Seuil, 2013.
- PASHENKO, Olga « Le jardin partagé est-il un paysage? », *Projets de paysage*, juillet 2011, [http://www.projetsdepaysage.fr/fr/le\\_jardin\\_partage\\_est\\_il\\_un\\_paysage\\_](http://www.projetsdepaysage.fr/fr/le_jardin_partage_est_il_un_paysage_), consulté le 27 avril 2017.

- PAUL-LÉVY, Françoise, « Toxiques, épistémologisons, épistémologisons, il en restera toujours quelque chose », dans POULAIN, Jean-Pierre (dir.), *Études vietnamiennes*, n° 3-4, « Pratiques alimentaires et identités culturelles », 1997, p. 163-204.
- PAULET, Jean-Pierre, *Les Représentations mentales en géographie*, Paris, Anthropos, 2002.
- PÉ, Marie-Pierre, « Principaux éléments du marché du foie gras », *6<sup>e</sup> journées de la recherche sur les palmipèdes à foie gras. Arcachon 2004, 7 et 8 octobre 2004*, Paris, ITAVI, p. 19-22.
- PEARSON, Bruce, *La Camargue*, Paris, Gallimard/Conservatoire du littoral, 1997.
- PECH, Pierre, *Les Milieux rupicoles. Les enjeux de la conservation des sols rocheux*, Versailles, Quæ, 2013.
- PÉDELABORDE, Pierre, *Le Climat du Bassin parisien*, Paris, Éditions M.-Th. Génin, 1958.
- PELLETIER, Philippe, « Paysages sans paysans : le cas du Japon », *Annales de géographie*, vol. 99, n° 553, 1990, p. 305-327.
- PERRET, Daniel, *La Formation d'un paysage ethnique. Batak et Malais de Sumatra Nord-Est*, Paris, Presses de l'École française d'Extrême-Orient, 1995.
- PERUSSIS (DE), Loys, *Discours des guerres du comté de Venayscin et de la Provence. Ensemble quelques incidentz*, Avignon, Pierre Roux, 1563.
- PICON, Bernard, *L'Espace et le Temps en Camargue* [1978], Arles, Actes Sud, 2008.
- PIJASSOU, René, *Le Médoc. Un grand vignoble de qualité*, Paris, Tallandier, 1980.
- PILOT DE THOREY, Jean Joseph Antoine, *Usages, fêtes et coutumes existant ou ayant existé en Dauphiné*, Grenoble, Drevet, 1882.
- PINARD, Jacques, *L'Archéologie industrielle*, Paris, PUF, 1985.
- PINCHEMEL, Philippe et Geneviève, *La Face de la Terre. Éléments de géographie*, Paris, Armand Colin, 1997.
- PINNEY, Thomas, *A History of Wine in America*, 1999, t. I, *From the Beginnings to Prohibition*, 2005, t. II, *From Prohibition to the Present*, Berkeley, University of California Press.
- PISE (DE LA), Joseph, *Tableau de l'histoire des princes et principauté d'Orange*, Den Haag, Imprimerie de T. Le Maire, 1639.
- PITHOU, Nicolas, *Histoire ecclésiastique de l'Église de la ville de Troyes, capitale du comté et du pays de Champagne*, Paris, BnF, coll. « Dupuy », ms. 698.
- PITTE, Jean-Robert, *Histoire du Paysage français. De la préhistoire à nos jours* [1983], Paris, Tallandier, 2001.
- , « Vignobles et vins du Japon », *Annales de géographie*, vol. 92, n° 510, 1983, p. 172-199.
- , *Terres de Castanide. Hommes et paysages du châtaignier de l'antiquité à nos jours*, Paris, Fayard, 1986.
- , *Gastronomie française. Histoire et géographie d'une passion*, Paris, Fayard, 1991.
- , « Des productions de qualité dans un paysage de qualité : un défi pour le monde rural français », *L'Aménagement foncier agricole et rural*, n° 79, 1993, p. 19-22.

- , *Histoire du paysage français*, Paris, Pluriel, 1994.
- , « Naissance et expansion des restaurants », dans FLANDRIN, Jean-Louis et MONTANARI, Massimo (dir.), *Histoire de l'alimentation*, Paris, Fayard, 1996, p. 767-778.
- , (dir.), *Géographie historique et culturelle de l'Europe. Hommages au professeur Xavier de Planhol*, Paris, PUPS, 1997.
- , « Pour en finir avec le pseudo-terroir. Les vrais facteurs de la qualité du vin », dans HUMBERT, André et ARNOULD, Évelyne, *Pratiques anciennes et genèse des paysages. Mélanges de géographie historique à la mémoire du professeur Jean Peltre*, Nancy, université de Nancy 2, 1997, p. 195-212.
- , « La géographie du goût, entre mondialisation et enracinement local », *Annales de géographie*, vol. 110, n° 621, 2001, p. 487-508.
- , *Philippe Lamour (1903-1992). Père de l'aménagement du territoire en France*, Paris, Fayard, 2002.
- , « Ordre et désordre au Japon. La maison, modèle réduit de l'organisation de l'espace », dans COLLIGNON, Béatrice et STASZAK, Jean-François (dir.), *Espaces domestiques*, Paris, Bréal, 2004, p. 211-224.
- , « Le foie gras, tradition juive », *Le Monde des religions*, n° 8, 1<sup>er</sup> novembre 2004.
- , *Bordeaux, Bourgogne. Les passions rivales*, Paris, Hachette Littératures, 2005.
- , « Géographie culinaire des produits de la chasse et de la forêt en France », dans CORVOL, Andrée (dir.), *Forêt et Chasse (X<sup>e</sup>-XX<sup>e</sup> siècle)*, Paris, L'Harmattan, 2005, p. 127-134.
- , *Le Désir du vin à la conquête du monde*, Paris, Fayard, 2009.
- , *Le Génie des lieux. Pour la géographie*, Paris, CNRS éditions, 2010.
- , *Bordeaux/Burgundy. A Vintage Rivalry*, trad. M. B. DeBevoise, Berkeley, University of California Press, 2012.
- , « La géographie historique et culturelle en France », *Bulletin de la Société géographique de la Chine*, n° 50, 2013, p. 1-19.
- , « L'éloge de la cuisine amoureuse du vin », *Revue du vin de France*, n° 583, juillet-août 2014, p. 34.
- POIDEBARD Antoine, *La Trace de Rome dans le désert de Syrie. Du limes de Trajan à la conquête arabe. Recherches aériennes (1925-1932)*, Paris, Geuthner, 1934.
- POUILLON, Jean, « Manières de table, manières de lit, manières de langage », *Nouvelle revue de psychanalyse*, n° 6, « Destins du cannibalisme », 1972, p. 9-26.
- POUJADE, Robert, *Le Ministère de l'Impossible*, Paris, Calmann-Lévy, 1975.
- POULAIN, Jean-Pierre, « La cuisine c'est plus que des recettes! », *Les Études vietnamiennes*, n° 125-126, « Pratiques alimentaires et identités culturelles. Le patrimoine gastronomique du Viêt-Nam Hanoi », 1997, p. 31-126.
- , « L'espace social alimentaire », *Cahiers de nutrition et de diététique*, vol. 34, n° 5, 1999, p. 271-280.

- , *Manger aujourd'hui*, Toulouse, Privat, 2001.
- , *Sociologies de l'alimentation, les mangeurs et l'espace social alimentaire*, Paris, PUF, 2002.
- , *Dictionnaire des cultures alimentaires*, Paris, PUF, 2012.
- PROVOST, Sylvain, « Les acteurs de la préservation des sites : les inspecteurs des sites », *Revue du ministère de l'Écologie, du Développement durable, des Transports et du Logement*, numéro hors-série, « Pour mémoire : la loi de 1930 à l'épreuve du temps. Les sites, atout pour le territoire. Actes de la journée d'études du 29 novembre 2010 », octobre 2011, p. 32-33.
- QUELLIER, Florent, *Histoire du jardin potager*, Paris, Armand Colin, 2012.
- RANZAN, Ono, *Honzô kômoku keimô [Éclaircissement pour la pharmacopée, 1803-1805]*, Tokyo, Heibonsha, 1991.
- , « Yamato honzô hisei » [Les simples Japonais, version critiquée et corrigée, 1810], dans Ekiken Kaibara, *Ceuvres complètes d'Ekiken*, Tokyo, Kokusho kankôkai, 1973.
- , *Seihin taigo [Rencontres (face à face) avec les invités occidentaux, 1746]*, Tokyo, Nichiran gakkai/The Japan-Netherlands Institute, 1978.
- READ, Charles (dir.), « La Saint-Barthélemy à Orléans, racontée par Johann Wilhelm von Botzheim, étudiant allemand, 1572 », dans *Bulletin de la Société de l'histoire du protestantisme français*, 1872, t. XXI, p. 345-392.
- RECHER, Jean, *Le Grand Métier. Journal d'un capitaine de pêche de Fécamp*, Paris, Plon, coll. « Terre Humaine », 1977.
- REID, Anthony, *Southeast Asia in the Age of Commerce, 1450-1680*, 1988, t. I, *The Lands Below the Winds*, 1993, t. II, *Expansion and Crisis*, New Haven/London, Yale University Press.
- REITEL, François, « La viticulture dans la vallée allemande de la Moselle », *Annales de géographie*, vol. 70, n° 379, 1961, p. 287-299.
- RÉJALOT, Michel, *Les Logiques du château. Filière et modèle vitivinicole à Bordeaux (1980-2003)*, Bordeaux, Presses universitaires de Bordeaux, 2007.
- RHEE, Seung Chul, DONG, Eun Sang et YOON, Eun Sik, « Photogrammetric Facial Analysis of Attractive Korean Entertainers », *Aesthetic Plastic Surgery*, vol. 33, n° 2, 2009, p. 167-174.
- RIGAL, Nathalie, *La Naissance du goût*, Paris, Noésis, 2000.
- RILEY SMITH, Jonathan, *The First Crusade and the Idea of Crusading*, London, The Athlone Press, 1986.
- , *The First Crusaders, 1095-1131*, Cambridge, CUP, 1997.
- ROCHÉ, Jean et AUBRY, Chantal, *Salins de Camargue. Territoires convoités*, Arles, Actes Sud, 2009.
- , *Camargue. Land art*, Arles, Actes Sud, 2010.



- ROCHEL, Xavier, « Jardins et chènevières du village lorrain d'après les cartes et plans anciens », *Le Pays lorrain*, 112<sup>e</sup> année, vol. 96, n° 1, 2015, p. 43-48.
- ROCHER, Alain, « La construction de l'espace dans la mythologie japonaise », dans LE BLANC, Charles et ROCHER, Alain (dir.), *Tradition et innovation en Chine et au Japon*, Montréal, Presses de l'université de Montréal, 1996, p. 229-297.
- ROGER, Alain, *Court traité du paysage*, Paris, Gallimard, 1997.
- ROBEQUAIN, Charles, *Le Monde malais*, Paris, Payot, 1946.
- RORDORF, Bernard, « La transformation de l'espace habité », *Bulletin du centre protestant d'études*, vol. 27, n° 4, 1975, p. 5-39.
- ROSE, Brian, « No More Whining about Geographical Indications: Assessing the 2005 Agreement between the United States and the European Community on the Trade in Wine », *Houston Journal of International Law*, vol. 29, n° 3, 2007, p. 732-770.
- ROSNAY (DE), Joël, *Le Macroscopie*, Paris, Seuil, 1977.
- ROUCHE, Michel, « Cannibalisme sacré chez les croisés populaires », dans HILAIRE, Yves-Marie (dir.), *La Religion populaire. Aspects du christianisme populaire à travers l'histoire*, Lille, Presses de l'université de Lille 3, 1981, p. 29-41.
- ROUDIÉ, Philippe, *Vignobles et vigneron du Bordelais (1850-1980)*, Bordeaux, Presses universitaires de Bordeaux, 1994.
- , « Vous avez dit "château" ? Essai sur le succès sémantique d'un modèle viticole venu du Bordelais », *Annales de géographie*, vol. 109, n° 614-615, 2000, p. 415-425.
- ROUGIER, Henri (dir.), *Les Hauts-de-Chamossan*, Le Mont-sur-Lausanne, Éditions Loisirs et Pédagogie, 2012.
- , *La Suisse et ses paysages*, Le Mont-sur-Lausanne, Éditions Loisirs et Pédagogie, 2013.
- , *60 lieux à découvrir en Suisse*, Le Mont-sur-Lausanne, Éditions Loisirs et Pédagogie, 2015.
- ROWLANDS, Mike et FULLER, Dorian, « Moudre ou faire bouillir ? Nourrir les corps et les esprits dans les traditions culinaires et sacrificielles en Asie de l'Ouest, de l'Est et du Sud », *Techniques & Cultures*, n° 52-53, 2009, p. 120-147.
- ROY-CAMILLE, Christian, et MARIE, Annick, *Les Meilleures Recettes de la cuisine antillaise*, Paris, Éditions Fleurus, 2000.
- RUBENSTEIN, Jay, « Cannibals and Crusaders », *French Historical Studies*, vol. 31, n° 4, 2008, p. 525-552.
- SAHLINS, Marshall, *Au coeur des sociétés. Raison utilitaire et raison culturelle*, Paris, Gallimard, 1980.
- SAISUKE, Yamamura, *Teisei zôyaku sairân igen [Examen critique des dires des étrangers, édition révisée et augmentée, 1802]*, Tokyo, Seishisha, 1979.
- SALOMÉ, Karine, « Lectures du paysage et construction identitaire : l'exemple des îles bretonnes », dans DEMARTINI, Anne-Emmanuelle et KHALIFA, Dominique (dir.),

- Imaginaire et sensibilités au XIX<sup>e</sup> siècle. Études pour Alain Corbin*, Paris, Créaphis, 2005, p. 51-60.
- SÁNCHEZ-PALENCIA, FRANCISCO-JAVIER, OREJAS, Almudena, FERNÁNDEZ-POSSE, María-Dolores, RUIZ DEL ÁRBOL, María et SASTRE, Ines, « Las Médulas (León, Spain). A Rural and Mining Landscape », dans BARTELS, Christoph, RUIZ DEL ÁRBOL, María, LONDEN (VAN), HELEEN et OREJAS, Almudena (dir.), *Landmarks. Profiling Europe's Historic Landscapes*, Bochum, Deutsches Bergbau-Museum Bochum, 2008, t. I, p. 113-124.
- SANSOT, Pierre, *La France sensible*, Seyssel, Champ Vallon, 1985.
- SARVIS, Shirley et THOMPSON, Robert, *American Wines and Wine Cooking*, Des Moines, Creative Home Library, Meredith Corporation, 1973.
- SAUMADE, Frédéric, *Des sauvages en Occident. Cultures taurines en Camargue et en Andalousie*, Paris, Maison des sciences de l'Homme, 1994.
- SAUVIN, Georges, *Un royaume polynésien. Les îles Hawaï*, Paris, Plon, 1893.
- SAUTTER, Gilles, « Le paysage comme connivence », *Hérodote*, n° 16, 1979, p. 41-67.
- SCHIRMER, Raphaël, *Le Muscadet. Histoire et géographie du vignoble nantais*, Pessac, Presses universitaires de Bordeaux, 2010.
- , « Le géographe et l'expertise dans le domaine des vins », dans WOLIKOW, Serge et JACQUET, Olivier (dir.), *Territoires et terroirs du vin du XVIII<sup>e</sup> au XXI<sup>e</sup> siècle. Approche internationale d'une construction historique*, Dijon, Éditions universitaires de Dijon, 2011, p. 91-108.
- SCHMUSCH, Rainer, « Vers une géographie imaginaire du préromantisme musical en France », dans BARA, Olivier et RAMAUT, Alban (dir.), *Généalogies du romantisme musical français*, Paris, Vrin, 2012, p. 196-207.
- SCHNITZLER, Bernadette, « Aux origines de la vigne et du vin dans les vallées du Rhin et de la Moselle », *Revue d'Alsace*, n° 137, 2011, <http://alsace.revues.org/1062>, mis en ligne le 1<sup>er</sup> septembre 2014, consulté le 27 avril 2017.
- SCHÖMANN, Karin, *Weinbau und Fremdenverkehr an der Mittelmosel, Flußlandschaft zwischen Persistenz und Überformung*, Koblenzer Geographisches Kolloquium, 2001, p. 132-143.
- SCHOONMAKER, Franck, *Through Europe on Two Dollars a Day*, New York, McBride, 1927.
- , et MARVEL, Tom, *American Wines*, New York, Duell, Sloan & Pearce, 1941.
- SÉBILLOT, Paul, *Le Folklore de France*, t. I, *Le Ciel et la Terre*, chapitre IV « Les rochers et les pierres », Paris, Librairie orientale et américaine - E. Guilmoto, 1904.
- SÉMAH, François, SÉMAH, Anne-Marie et Djubiantono, Tony, *Ils ont découvert Java*, Jakarta, Pusat Penelitian Arkeologi Nasional, 1990.
- SERRES (DE), Olivier, *Le Théâtre d'agriculture et mesnage des champs* [Paris, Abraham Saugrain, 1603], Arles, Actes Sud, 1996.
- SHIGA, Shigetaka, *Nihon fūkei ron [Des paysages nippons]*, Tōkyō, Seikyō sha, 1894.

- SHIN, Dongwon, « How Commoners Became Consumers of Naturalistic Medicine in Korea, 1600-1800 », *East Asian Sciences, Technology and Society*, vol. 4, n° 2, 2010, p. 275-301.
- SIGURET, Philippe, « Les acteurs de la préservation des sites : un grand témoin », *Revue du ministère de l'Écologie, du Développement durable, des Transports et du Logement*, numéro hors-série, « Pour mémoire : la loi de 1930 à l'épreuve du temps. Les sites, atout pour le territoire. Actes de la journée d'études du 29 novembre 2010 », octobre 2011, p. 29-31.
- SIMEON, Jacky, *De l'eau, des taureaux et des hommes*, Arles, Actes Sud, 2004.
- SIMIEN, Frédéric, *La Camargue. Fille du Rhône et de la mer*, Saint-Cyr-sur-Loire, Alain Sutton, 2010.
- , *Saintes-Maries-de-la-Mer*, Saint-Cyr-sur-Loire, Alain Sutton, 2012.
- SORRE, Maximilien, *Les Fondements biologiques de la géographie humaine*, Paris, Armand Colin, 1943.
- SPECHT, Hiltrud, *Stein & Wein am Mittelrhein. Steine. Böden. Terroir. Landschaft, Geologie und Boden*, St. Goar, Mittelrhein-Wein, 2010.
- STEINBERGER, Michaël, *Au Revoir to All That. Food, Wine and the End of France*, New York/Berlin/London, Bloomsbury, 2009.
- STEWART, Julian Haynes, *Theory of Culture Change: The Methodology of Multilinear Evolution*, Urbana, University of Illinois Press, 1955.
- SUNGOOK, Hong (dir.), *East Asian Science, Technology and Society*, vol. 2, n° 1 (numéro spécial) « The Hwang Scandal and Human Embryonic Stem-Cell Research », 2008, p. 1-17.
- SUN TSE, *L'Art de la guerre*, Paris, Pocket coll. « Agora-Les Classiques », 1993.
- TACH, Liz, « Wine Drinking in America Today », <https://theconversation.com/wine-drinking-in-america-today-35104>, mis en ligne le 26 décembre 2014, consulté le 27 avril 2017.
- TAKASE, Koichiro, « Iezusukai Nihon kanku [La province jésuite du Japon] », dans *Iwanami kôza Nihon tsûshi [Cours sur l'histoire du Japon]*, Tôkyô, Iwanami shoten, t. XI, 1993.
- , *Kirishitan jidai taigai kankei no kenkyû [Étude sur les relations extérieures à l'époque chrétienne au Japon]*, Tôkyô, Yoshikawa kôbunkan, 1994.
- TANAKA-VAN DAALLEN, Isabel, « The Hôchûzensho and Dutch Cuisine » dans YANAI, Kenji (dir.), *Nagasaki dejima no shokubunka (Les Mœurs alimentaires à Deshima, Nagasaki)*, Sasebo, Shinwa Ginkô, 1993.
- THOMAS, Frédéric et BONNEUIL, Christophe, « L'introduction du maïs hybride en France : une technologie fordiste », dans BONNEUIL, Christophe, DENIS, Gilles et MAYAUD, Jean-Luc (dir.), *Sciences, recherches et agriculture. Pour une histoire de la recherche agronomique*, Versailles/Paris, Quæ/L'Harmattan, 2008, p. 155-180.

- THOUVENOT, Claude, *Le Pain d'autrefois. Chronique alimentaire d'un monde qui s'en va*, Paris, Rombaldi, 1978.
- TISSIER, Jean-Louis, s.v. « Paysages », dans LÉVY, Jacques et LUSSAULT, Michel (dir.), *Dictionnaire de la géographie*, Paris, Belin, p. 697-701.
- TOBIN, Joseph (dir.), *Re-made in Japan*, New Haven/London, Yale University Press, 1992.
- TRICART, Jean, « Le vignoble alsacien », *L'Information géographique*, vol. 13, n° 1, 1949, p. 21-27.
- TROCHET, Jean-René, PÉRU, Jean-Jacques et ROY, Jean-Michel (dir.), *Jardinages en région parisienne (XVII-XX<sup>e</sup> siècle)*, Paris, Créaphis, 2002.
- TUDEBOLD, Pierre, *Petri Tudebodi, Historia de Hierosolymitano itinere*, dans *Recueil des historiens des croisades. Historiens occidentaux*, Académie royale des inscriptions et des belles-lettres, Paris, 1844-1895, t. III.
- UENO, Akiko, *Rangaku ni okeru seiyō shoku bunka kenkyū. Kōsei shinpen wo chūshin to shite* [Recherche sur la culture de l'alimentation occidentale dans les études hollandaises], thèse, Kitakyushu, université de Kitakyushu (Japon), 2009.
- VANDENBERG, Vincent, *De chair et de sang. Images et pratiques du cannibalisme de l'Antiquité au Moyen Âge*, Rennes/Tours, PUR/Presses universitaires François-Rabelais, 2014.
- VAN DER YEUGHT, Corinne, « Les apports du développement durable au management stratégique des destinations touristiques », communication à la XVII<sup>e</sup> conférence annuelle de l'Association internationale de management stratégique (AIMS), Nice, 2008.
- VAN GENNEP, Arnold, *Manuel du folklore français contemporain*, t. I, *Les Cérémonies périodiques cycliques. Carnaval, Carême, Pâques*, Paris, A. et J. Picard, 1947-1949.
- VAN HAMME, Marie, *La Camargue*, Marseille, Éditions Gramond, 2010.
- VÉNARD, Marc, « La fraternité des banquets », dans MARGOLIN, Jean-Claude et SAUZET, Robert (dir.), *Pratiques et discours alimentaires à la Renaissance*, Actes du colloque de Tours 1979, Paris, Maisonneuve et Larose, 1982, p. 137-145.
- VERSCHUER (VON), Charlotte, *Le Riz dans la culture de Heian, mythe et réalité*, Paris, Collège de France/Institut des hautes études japonnaises, 2003.
- VIDAL DE LA BLACHE, Paul, *Tableau de la géographie France*, Paris, Hachette, 1903.
- VILLIERS DU TERRAGE, Édouard, *L'Expédition d'Égypte. Journal d'un jeune savant engagé dans l'état-major de Bonaparte (1798-1801)*, Paris, Cosmopole, 2001.
- VIOLIER, Philippe et ZARATE, Antonio Manuel, « Politiques urbaines du tourisme » dans DUHAMEL, Philippe et KNAFOU, Rémy, *Mondes urbains du tourisme*, Paris, Belin, 2007, p. 143-150.
- VIOLIER, Philippe, « Proposition pour un modèle d'analyse des lieux touristiques », dans LEMASSON, Jean-Pierre et VIOLIER, Philippe (dir.), *Destinations et Territoire*, t. I,

- Coprésences à l'oeuvre*, Montréal, Presses de l'université du Québec, coll. « Téoros », 2009, p. 26-37.
- VINKLER, Isabelle, « Gestion du couvert et régénération de la hêtraie : les intérêts d'un abri léger », *Revue forestière française*, vol. 57, n° 2, 2005, p. 159-174.
- VIRET, Jérémie, « Les "murs de mer" de la côte levantine », *Méditerranée*, vol. 104, 2005, p. 15-24.
- VIRET, Pierre, *La physique papale, faite par manière de devis, et les tiltres des dialogues*, Genève, De l'Imprimerie de Jean Gerard, 1552.
- VITTE Pierre, *Les Campagnes du Haut-Apennin. Évolution d'une société montagnarde*, Clermont-Ferrand, Publications de la faculté des lettres, 1986.
- VOISIN DE LA POPELINIÈRE, Lancelot, *La vraye et entiere histoire des troubles et choses memorables advenues tant en France qu'en Flandres et pays circonvoisins, depuis l'an 1562. Comprinse en quatorze livres*, pour Pierre Davantes, Basle, B. Germain, 1572, p. 241-242.
- VOLODARSKI, Richard, BERTHOLET, Guilhem et GREVET, Alexandre, *Monter son « food truck »*. *Mode d'emploi*, Paris, Eyrolles, 2015.
- VOLVEY, Anne, « L'espace vu du corps », dans LÉVY, Jacques et LUSSAULT, Michel (dir.), *Logiques de l'espace, esprit des lieux*, Paris, Belin, 2000, p. 319-332.
- , CALBÉRAC, Yann et HOUSSAY-HOLZSCHUCH, Myriam, « Terrains de je. (Du) sujet (au) géographique », *Annales de géographie*, vol. 5-6, n° 687-688, 2012, p. 5-23.
- WALLACE, Alfred Russel, *The Malay Archipelago* [1869], introduction de John Bastin, Singapore, OUP, 1986.
- WATERS, Alice, *Chez Panisse: Menu Cookbook*, New York, Random House, 1982.
- WATSUJI, Tetsurō, *Fūdo. Le Milieu humain* [Fūdo, 1935], trad. et éd. Augustin Berque, Paris, CNRS éditions, 2011.
- WILHELMUS TYRENSIS, *Chronicon*, éd. Robert Burchard Constantijn Huygens, Hans Eberhard Mayer, Gerhard Rösch, Turnhout, Brepols, 1986.
- WINSTEDT, Richard, *The Malays: A Cultural History*, London, Routledge & Kegan Paul, 1947; rééd. 1972.
- WOO, Keong Ja, « The Beauty Complex and the Cosmetic Surgery Industry », *Korea Journal*, vol. 44, n° 2, 2004, p. 52-82.
- YANAGITA, Kunio, *Meiji Taishō shi sesō hen* [Notes sur les mœurs et la société aux époques Meiji et Taishō], Tōkyō, Asahi shinbun sha, 1931.
- , *Shokumotu to shinzō* [Le Cœur et la Nourriture], Tōkyō, Sōgen sha, 1948.
- YASUNAO, Oka (dir.), *Kiyō gundan* [Les Propos sur la région de Nagasaki, (1716?)], Tokyo, Kondō shuppansha, 1974.

YOON, Jeon-Ro, CHO, Sung Kyum et JUNG, Kyu Won, « The Challenges of Governing Biotechnology in Korea », *East Asian Science, Technology and Society*, vol. 4, n° 2, 2010, p. 335-448.

YOSHIMI, Shunya et BUIST, David, « “America” as Desire and violence: Americanization in Postwar Japan and Asia During the Cold War », *Inter-Asia Cultural Studies*, vol. 4, n° 3, 2003, p. 433-450.

YU-JOSÉ, Lydia, « Le destin croisé des Philippines et du Japon », dans GUÉRAICHE, William (dir.), *Philippines contemporaines*, Bangkok/Paris, IRASEC/Les Indes savantes, 2013, p. 361-384.

ZIYADI, Mohamed, *Vie rurale et aménagement des pentes dans l'Anti-Atlas occidental, Maroc*, Nancy, Presses universitaires de Nancy/Éditions universitaires de Lorraine, 2013.



## CRÉDITS ICONOGRAPHIQUES

- © Serge Chapuis, p. 17.
- © André Humbert/CMIFM, p. 89.
- © René Berton et André Humbert, p. 90, 96, 98, 100.
- © André Humbert/Casa de Velázquez, p. 91, 94, 103, 105.
- © André Humbert et Colette Renard/CMIFM, p. 92.
- © André Humbert et Colette Renard, p. 95, 104.
- © Philippe Boulanger/ministère de la Défense, p. 128.
- © Hugh Clout, p. 137, 140, 143.
- © PNR/SIG/Isenmann, p. 170.
- © Nicolas Jacob-Rousseau, p. 186.
- © Musée d'Art et d'Histoire de Genève, p. 190.
- © Jean-Pierre Huchon, p. 210, 211.
- © Micheline Hotyat, p. 220, 225.
- © Raphaël Mathevet et François Bousquet, p. 222.
- © Olivier Sevin, p. 241-243.
- © Henri Rougier, p. 248, 251, 252, 254.
- © François Legouy, p. 257, 272.
- © Sébastien Dallot, p. 258, 261, 262.
- © Vincent Marcilhac, p. 276, 278, 279, 281, 283-286.
- © Guillaume Giroir, p. 290, 293, 294, 297, 305, 306.
- © Raphaël Schirmer, p. 320-322.
- © Vincent Moriniaux, p. 336.
- © Guy Chemla, p. 376-377, 389, 395.
- © Jean-Pierre Poulain, p. 422.
- © Johannes Zielke, p. 444.
- © Françoise Ardillier-Carras, p. 447, 448, 452 (fig. 4a.), 456.
- © Thor, p. 452 (fig. 4b.).
- © Flora Sheng-Hua Cheng, p. 488, 490, 493, 502.
- © Alan R.H. Baker, p. 520.
- © Jean-Pierre Bartoli, p. 558-559.
- © Olivier Etcheverria, p. 564, 566.
- © Kazutoshi Abe, p. 592.
- © Mamiko Nakamura, p. 606, 612.

D.R. p. 167, 171, 172, 176, 192, 216, 512, 514, 521.

Les directeurs du volume et les auteurs remercient Véronique Lahaye, cartographe à l'université Paris-Sorbonne, pour la réalisation et l'harmonisation des cartes et illustrations graphiques.



## TABLE DES MATIÈRES

Avant-propos de Guy Savoy.....	7
Préface de Barthélémy Jobert.....	9
Entretien avec Jean-Robert Pitte Propos recueillis par Jérôme Tadié, Henri Desbois & Valérie Gelézeau, le 11 mars 2016 .....	15
Parcours de Jean-Robert Pitte.....	41
Publications de Jean-Robert Pitte .....	55

### PREMIÈRE PARTIE VARIÉTÉS PAYSAGÈRES

Formes fossiles dans les paysages André Humbert .....	87
Une approche fractale de la beauté des paysages André Dauphiné.....	107
Le paysage et le militaire Philippe Boulanger.....	115
From history to heritage: the legacy of <i>La grande reconstruction</i> around the Lys valley Hugh Clout.....	135
Des paysages ambigus : les « sites et monuments naturels » en France (1906-2016) Jean-René Trochet .....	153
Un paysage construit... et menacé, la Camargue Sylvie Brunel .....	165
Carrières et paysages. Réflexions sur la pierre apparente et la roche occultée dans les paysages contemporains Nicolas Jacob-Rousseau .....	181
Le potager, bel objet géographique Jean-Pierre Husson.....	201
Perturbations des milieux forestiers et de leurs marges, quelle cicatrisation ? Micheline Hotyat.....	219
Existe-t-il une originalité des paysages malais ? Olivier Sevin .....	229

DEUXIÈME PARTIE  
DES VIGNES ET DES VINS

Une commune suisse et son vignoble : Chamoson (valais) Henri Rougier .....	247
Les paysages et les mises en scène paysagères viti-vinicoles dans les grandes vallées fluviales : les exemples français et allemands Sylvaine Boulanger, Sébastien Dallot & François Legouy .....	255
Tequila Entre patrimonialisation et valorisation touristique Vincent Marcilhac .....	275
La région vitivinicole de Yantai (Shandong, Chine), futur « Bordelais oriental » ? Exploration géographique et critique d'une antonomase Guillaume Giroir .....	287

656

TROISIÈME PARTIE  
GÉOGRAPHIES CULINAIRES

Pour une géographie des sauces au vin Raphaël Schirmer .....	311
Pour une géographie des bonbons. Le lieu et le produit : Le cas des confiseries traditionnelles en France Vincent Moriniaux .....	327
Cuisines de la mer... Alain Miossec .....	341
Le canard de barbarie, la pékinoise et le magret, la révolution silencieuse du mulard Paul Claval .....	349
Le développement des <i>food trucks</i> à Paris Guy Chemla .....	363

QUATRIÈME PARTIE  
L'ALIMENTATION :  
ENTRE HISTOIRE, CULTURES ET SOCIÉTÉS

Nourritures interdites : des Croisés cannibales ? Élisabeth Crouzet-Pavan .....	399
En dialogue avec la géographie : l'espace social alimentaire Jean-Pierre Poulain .....	411
Fantasmes alimentaires dans le temps des guerres de Religion : manger ou ne pas être mangé Denis Crouzet .....	427

L'art du toast à l'arménienne : le boire et le manger dans le pays de Noé Françoise Ardillier-Carras .....	441
Kava, Whisky et Cognac : boissons fortes et déclin des « indigènes » hawaïens au XIX <sup>e</sup> siècle Christian Huetz de Lempis .....	461
Les Philippines, carrefour culturel et culinaire Yves Boquet .....	471
La géographie culturelle du riz à Taïwan Flora Sheng-hua Cheng & Patricia Nguyen .....	487

CINQUIÈME PARTIE  
GÉOGRAPHIES SENSORIELLES

The sights and sounds of amateur musical societies in provincial France during the nineteenth century Alan R. H. Baker .....	507
Lettre à Jean-Robert Pitte pour une géographie sensorielle de la beauté coréenne Valérie Gelézeau .....	529
Petite géographie de l'œuvre de Berlioz Jean-Pierre Bartoli .....	549
Paysage, atmosphère gastronomique et notoriété festive : la recette de la construction d'une destination touristique gourmande ? Les exemples de Saint-Tropez et Mykonos Olivier Etcheverria .....	561

SIXIÈME PARTIE  
KALÉIDOSCOPE JAPONAIS

La connaissance du vin par les Japonais aux XVII <sup>e</sup> et XVIII <sup>e</sup> siècles Joji Nozawa .....	579
Les plus grandes villes du Japon et le système urbain japonais du point de vue des sièges sociaux et des succursales des grandes entreprises privées en 2010 Kazutoshi Abe .....	589
Paysage japonais avec pin obligé Pierre Brunel .....	599
Gastronomie, culture et paysages Le lien médial de l'homme à son alimentation à travers l'exemple japonais Nicolas Baumert & Ikuhiro Fukuda, illustrations Mamiko Nakamura .....	601
Bibliographie générale .....	521
Crédits iconographiques .....	653
Table des matières .....	655

